

POZIOM 3**Powiadomienie o przekroczeniu poziomu alarmowego
i o ryzyku wystąpienia przekroczenia poziomu alarmowego
dla pyłu zawieszonego PM10 w powietrzu**

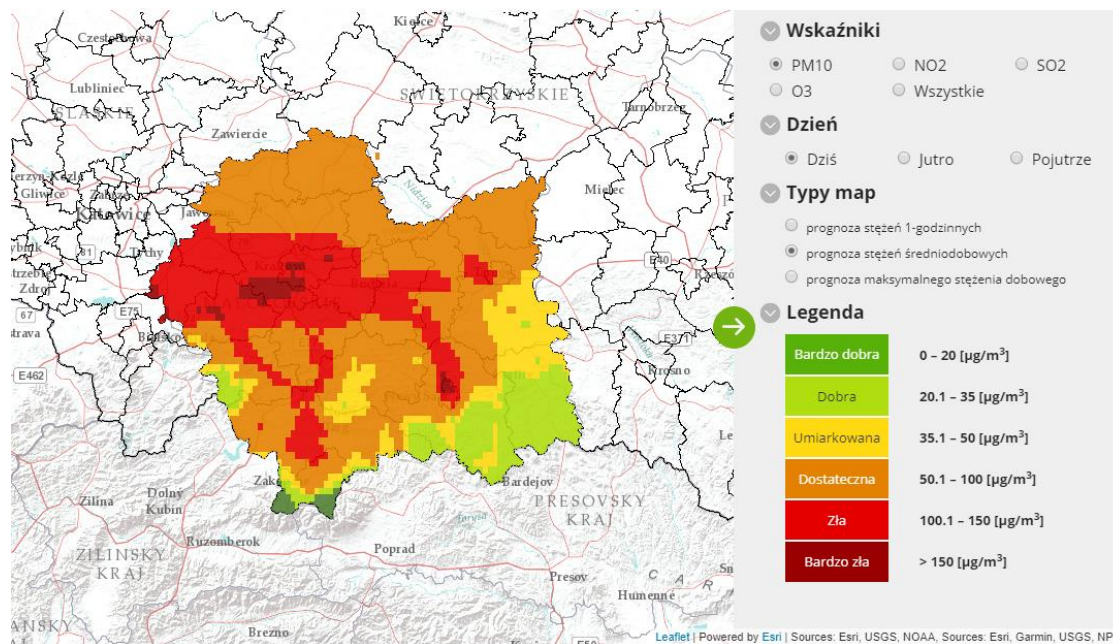
INFORMACJE O PRZEKROCZENIU POZIOMU ALARMOWEGO	
Zagrożenie	Wystąpienie przekroczenia poziomu alarmowego ($150 \mu\text{g}/\text{m}^3$) dla pyłu zawieszonego PM10 w powietrzu.
Data wystąpienia	<i>18.12.2019 r. (godz. 00.00-24.00)</i>
Stężenia dobowe pyłu PM10 na stacjach	Przekroczenie poziomu alarmowego wystąpiło na stacji: <i>Nowy Targ, Plac Słowackiego – $176 \mu\text{g}/\text{m}^3$</i> Przekroczenie poziomu informowania wystąpiło na stacjach: <i>Kraków Aleja Krasińskiego – $124 \mu\text{g}/\text{m}^3$, Zabierzów ul. Wapienna – $112 \mu\text{g}/\text{m}^3$</i>
Obszar przekroczenia	Obszar przekroczeń poziomu alarmowego obejmował: <i>Nowy Targ</i> Obszar przekroczeń poziomu informowania obejmował: <i>centralna część miasta Krakowa, Zabierzów</i>
Ludność narażona	Liczba mieszkańców obszaru, na którym wystąpiło przekroczenie poziomu alarmowego: <i>32 000</i> Liczba mieszkańców obszaru, na którym wystąpiło przekroczenie poziomu informowania: <i>30 400</i>
Przyczyny	<i>Warunki meteorologiczne utrudniające rozprzestrzenianie się zanieczyszczeń w sytuacji wzmożonej emisji z sektora bytowo-komunalnego i (w przypadku stacji Kraków Aleja Krasińskiego) wzmożonego ruchu samochodów.</i>

INFORMACJE O RYZYKU PRZEKROCZENIA POZIOMU ALARMOWEGO	
Zagrożenie	Ryzyko wystąpienia przekroczenia poziomu alarmowego ($150 \mu\text{g}/\text{m}^3$) dla pyłu zawieszonego PM10 w powietrzu.
Data wystąpienia	<i>godz. 9.00 19.12.2019 r.</i>
Przewidywany czas trwania ryzyka	<i>Od godz. 9.00 dnia 19.12.2019 r. do godz. 24.00 dnia 20.12.2019 r</i>
Przyczyny	Warunki meteorologiczne utrudniające rozprzestrzenianie się zanieczyszczeń w sytuacji wzmożonej emisji z sektora bytowo-komunalnego.

Prognozowana jakość powietrza

Prognoza na dzień 19.12.2019 r. i na dzień 20.12.2019 r. dla stężeń średniodobowych pyłu PM10, przygotowana na podstawie prognozy zanieczyszczenia powietrza, wykonywanej przez Instytut Ochrony Środowiska - Państwowy Instytut Badawczy (IOŚ-PIB) dostępnej na portalu „Jakość powietrza” GIOŚ pod adresem <http://powietrze.gios.gov.pl/pjp/airPollution>
Dodatkowo na podstawie analizy stężeń pyłu PM10 wyznaczono ryzyko przekroczenia poziomu alarmowego w dniu 19.12.2019 r.

Dzień 19.12.2019 r.



Obszar ryzyka wystąpienia przekroczenia poziomu alarmowego dla pyłu PM10
Prognozowane na dzień 19.12.2019 r. przekroczenie poziomu alarmowego dla pyłu PM10 obejmuje: *miasto Kraków, miasto Nowy Sącz, powiaty: krakowski i nowotarski.*

Ludność narażona na ryzyko wystąpienia przekroczenia poziomu alarmowego dla pyłu PM10

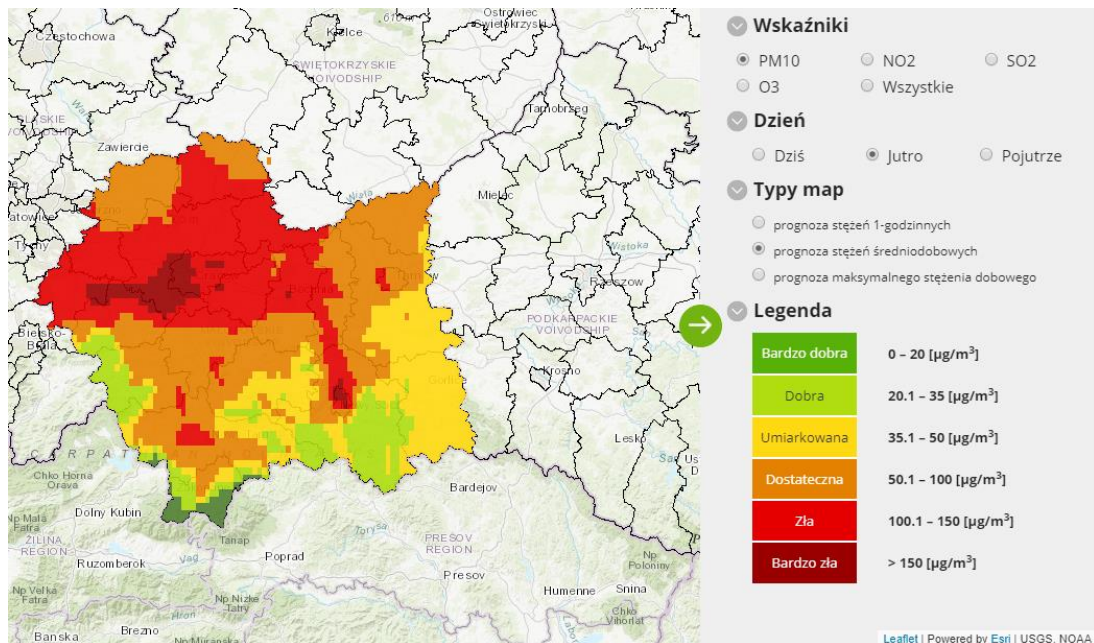
Ludność zamieszkująca obszar, na którym w dniu 19.12.2019 r. istnieje ryzyko przekroczenia poziomu alarmowego dla pyłu PM10: 1 323 618.

Obszar ryzyka wystąpienia przekroczenia poziomu informowania dla pyłu PM10
Prognozowane na dzień 19.12.2019 r. przekroczenie poziomu informowania dla pyłu PM10 obejmuje powiaty: *bocheński, brzeski, chrzanowski, myślenicki, nowosądecki, oświęcimski, suski, tarnowski, wadowicki, wielicki.*

Ludność narażona na ryzyko wystąpienia przekroczenia poziomu informowania dla pyłu PM10

Ludność zamieszkująca obszar, na którym w dniu 19.12.2019 r. istnieje ryzyko przekroczenia poziomu informowania dla pyłu PM10: 1 395 000.

Dzień 20.12.2019 r.



Obszar ryzyka wystąpienia przekroczenia poziomu alarmowego dla pyłu PM10
 Prognozowane na dzień 20.12.2019 r. przekroczenie poziomu alarmowego dla pyłu PM10 obejmuje: *miasto Kraków, miasto Nowy Sącz, powiaty: krakowski, wadowicki, oświęcimski.*

Ludność narażona na ryzyko wystąpienia przekroczenia poziomu alarmowego dla pyłu PM10

Ludność zamieszkująca obszar, na którym w dniu 20.12.2019 r. istnieje ryzyko przekroczenia poziomu alarmowego dla pyłu PM10: 1 446 000.

Obszar ryzyka wystąpienia przekroczenia poziomu informowania dla pyłu PM10
 Prognozowane na dzień 20.12.2019 r. przekroczenie poziomu informowania dla pyłu PM10 obejmuje: powiaty: chrzanowski, miechowski, proszowicki, myślenicki, wielicki, bocheński, brzeski, nowosądecki, nowotarski.

Ludność narażona na ryzyko wystąpienia przekroczenia poziomu informowania dla pyłu PM10

Ludność zamieszkująca obszar, na którym w dniu 20.12.2019 r. istnieje ryzyko przekroczenia poziomu informowania dla pyłu PM10: 1 080 000.

INFORMACJE O ZAGROŻENIU

<p>Wrażliwe grupy ludności</p>	<ul style="list-style-type: none"> osoby cierpiące z powodu przewlekłych chorób serca (zwłaszcza niewydolność serca, choroba wieńcowa), osoby cierpiące z powodu przewlekłych chorób układu oddechowego (np. astma, przewlekła obturacyjna choroba płuc), osoby starsze, kobiety w ciąży oraz małe dzieci.
<p>Możliwe negatywne skutki dla zdrowia</p>	<p>Osoby cierpiące z powodu chorób serca mogą odczuwać pogorszenie samopoczucia np. uczucie bólu w klatce piersiowej, brak tchu, znużenie.</p> <p>Osoby cierpiące z powodu przewlekłych chorób układu oddechowego mogą odczuwać przejściowe nasilenie</p>

	<p>dolegliwości, w tym kaszel, dyskomfort w klatce piersiowej, nasilenie się objawów ataków astmy. Podobne objawy mogą wystąpić również u osób zdrowych. W okresach wysokich stężeń pyłu zawieszonego w powietrzu zwiększa się ryzyko infekcji dróg oddechowych.</p>
Zalecane środki ostrożności	<p><u>Ogół ludności:</u> Unikaj intensywnego wysiłku fizycznego na zewnątrz. Nie wietrz pomieszczeń. Nie zwiększaj zanieczyszczenia powietrza, np. nie pal w kominku.</p> <p><u>Wrażliwe grupy ludności:</u> Unikaj wysiłku fizycznego na zewnątrz, w miarę możliwości nie wychodź na zewnątrz. Nie zapominaj o normalnie przyjmowanych lekach. Osoby z astmą mogą częściej odczuwać objawy (duszność, kaszel, świsty) i potrzebować swoich leków częściej niż normalnie. Nie wietrz pomieszczeń. Nie zwiększaj zanieczyszczenia powietrza, np. nie pal w kominku W przypadku nasilenia objawów chorobowych zalecana jest konsultacja z lekarzem.</p> <p>Zaleca się również zwiększenie nadzoru nad osobami przewlekle chorymi, w tym niepełnosprawnymi, stosowanie środków ochrony osobistej (np. tzw. masek antysmogowych) tylko po konsultacji z lekarzem i bieżące śledzenie prognoz zmian zanieczyszczenia powietrza http://powietrze.gios.gov.pl/pjp/airPollution).</p>

DZIAŁANIA ZMIERZAJĄCE DO OGRANICZENIA PRZEKROCZEŃ	
Zakres działań krótkoterminowych	<p><u>Zalecane działania określone w Programie ochrony powietrza w planie działań krótkoterminowych dla drugiego stopnia zagrożenia pyłem PM10:</u> Osoby o wyższej wrażliwości na zanieczyszczenie powietrza (dzieci i młodzież, osoby starsze, osoby z zaburzeniami układu oddechowego, krwionośnego, alergicy, osoby palące papierosy i zawodowo narażone na pyły), powinny:</p> <ul style="list-style-type: none"> • ograniczyć długie spacery i aktywność fizyczną na zewnątrz, • unikać wietrzenia pomieszczeń, • włączyć oczyszczacz powietrza lub założyć maskę antysmogową, • w razie potrzeby stosować się do zaleceń lekarzy, • śledzić informacje o aktualnych poziomach zanieczyszczenia powietrza.

Jednostki oświatowe i opiekuńcze.in.: szkoły, przedszkola, żłobki), powinny:

- ograniczyć aktywność dzieci i młodzieży na zewnątrz.

Szpitala i przychodnie opieki zdrowotnej, powinny:

- przygotować się na możliwość wystąpienia większej ilości przypadków nagłych (np. wzrost dolegliwości astmatycznych lub niewydolności krążenia).

Władze gmin, powinny:

- podjąć intensywne kontrole zakazu spalania odpadów i pozostałości roślinnych.

Podmioty gospodarcze, powinny:

- zawiesić uciążliwe prace budowlane powodujące duże zapylenie,
- zraszać przyzmy materiałów sypkich mogących powodować pylenie.

Policja oraz Inspekcja Transportu Drogowego, powinny:

- prowadzić wzmożone kontrole jakości spalin w ruchu ulicznym (przy temperaturze powietrza powyżej 5°C).

Policja oraz zarządcy dróg, powinni:

- nasilić kontrole pojazdów opuszczających place budowy pod kątem ograniczenia zanieczyszczenia dróg.

Zarządcy dróg, powinni:

- prowadzić czyszczenie ulic na mokro (w przypadku temperatury powietrza powyżej 0°C oraz braku opadów w ciągu ostatniego tygodnia).

Do **mieszkańców** obszaru apeluje się o:

- w przypadku osób spalających węgiel lub drewno tymczasowe zastosowanie innego dostępnego źródła ciepła np.: elektrycznego lub gazowego, a jeżeli nie jest to możliwe, zastosowanie wysokiej jakości węgla lub drewna,
- zaprzestanie palenia w kominkach, jeżeli nie stanowią one jedyne źródła ogrzewania,
- korzystanie z komunikacji zbiorowej, pieszej, rowerowej lub wspólnych dojazdów zamiast indywidualnych podróży samochodem,
- ograniczenie rozpalania ognisk i używania dmuchaw do liści.

Zalecane działania określone w Programie ochrony powietrza w planie działań krótkoterminowych dla trzeciego stopnia zagrożenia pyłem PM10:

Osoby o wyższej wrażliwości na zanieczyszczenie powietrza (dzieci i młodzież, osoby starsze, osoby z zaburzeniami układu oddechowego, krwionośnego, alergicy, osoby palące papierosy i zawodowo narażone na pyły), powinny:

- ograniczyć długie spacery i aktywność fizyczną na zewnątrz,
- unikać wietrzenia pomieszczeń,

- włączyć oczyszczacz powietrza lub założyć maskę antysmogową,
 - w razie potrzeby stosować się do zaleceń lekarzy,
 - śledzić informacje o aktualnych poziomach zanieczyszczenia powietrza.
- Jednostki oświatowe i opiekuńcze** (szkoły, przedszkola, żłobki), powinny:
- ograniczyć aktywność dzieci i młodzieży na zewnątrz.
- Szpitala i przychodnie opieki zdrowotnej**, powinny:
- przygotować się na możliwość wystąpienia większej ilości przypadków nagłych (np. wzrost dolegliwości astmatycznych lub niewydolności krążenia).
- Władze gmin**, powinny:
- podjąć intensywne kontrole zakazu spalania odpadów i pozostałości roślinnych.
 - Podmioty gospodarcze, powinny:
 - czasowo wstrzymać procesy technologiczne, które powodują znaczącą emisję pyłu,
 - zawiesić uciążliwe prace budowlane powodujące duże zapylenie,
 - zraszać przyzmy materiałów sypkich mogących powodować pylenie.
- Policja oraz Inspekcja Transportu Drogowego**, powinny:
- prowadzić wzmożone kontrole jakości spalin w ruchu ulicznym (przy temperaturze powietrza powyżej 5°C).
 - Policja oraz zarządcy dróg, powinni:
 - nasilić kontrole pojazdów opuszczających place budowy pod kątem ograniczenia zanieczyszczenia dróg.
- Zarządcy dróg**, powinni:
- wyznaczyć alternatywne trasy dla odcinków dróg o największym natężeniu ruchu samochodowego, zwłaszcza dla samochodów ciężarowych w celu omijania centrum miast,
 - prowadzić czyszczenie ulic na mokro (w przypadku temperatury powietrza powyżej 0°C oraz braku opadów w ciągu ostatniego tygodnia).
 - Inspekcja Nadzoru Budowlanego, powinna:
 - prowadzić intensywne kontrole przestrzegania przepisów na placach budowy.
 - Wojewódzki Inspektorat Ochrony Środowiska, powinien:
 - wdrożyć procedury szczególnego monitorowania i reagowania na znaczące emisje z zakładów przemysłowych.
- Do mieszkańców obszaru apeluje się o:**
- w przypadku osób spalających węgiel lub drewno:
 - - tymczasowe zastosowanie innego dostępnego źródła ciepła np.: elektrycznego lub gazowego, a jeżeli nie jest to możliwe, zastosowanie wysokiej jakości węgla lub drewna,
 - - zaprzestanie palenia w kominkach, jeżeli nie stanowią one jedyne źródła ogrzewania,

	<ul style="list-style-type: none"> • korzystanie z komunikacji zbiorowej, pieszej, rowerowej lub wspólnych dojazdów zamiast indywidualnych podróży samochodem, • ograniczenie rozpalania ognisk i używania dmuchaw do liści.
--	--

INFORMACJE ORGANIZACYJNE	
Data wydania	<i>19.12.2019 r. godz. 9:00</i>
Podstawa prawna	<ul style="list-style-type: none"> • Ustawa z dnia 27 kwietnia 2001 r. Prawo ochrony środowiska (t.j. Dz. U. z 2019 r. poz. 1396 z późn. zm.) • rozporządzenie Ministra Środowiska z dnia 8 października 2019 r. zmieniające rozporządzenie w sprawie poziomów niektórych substancji w powietrzu (Dz. U. poz. 1931)
Źródła danych	<ul style="list-style-type: none"> • Państwowy Monitoring Środowiska – dane z systemu monitoringu jakości powietrza Głównego Inspektoratu Ochrony Środowiska • Instytut Ochrony Środowiska – Państwowy Instytut Badawczy (IOŚ-PIB) w Warszawie - prognoza jakości powietrza
Opracowanie	Regionalny Wydział Monitoringu Środowiska GIOŚ w Krakowie
Publikacja	http://powietrze.gios.gov.pl/pjp/warnings

Wzór powiadomienia do systemu RSO

Tytuł	Uwaga! SMOG
Skrót	W dniu <i>19 grudnia</i> w części woj. <i>małopolskiego</i> istnieje ryzyko wystąpienia przekroczenia poziomu alarmowego dla pyłu PM10 (150 µg/m ³).
Treść całego powiadomienia	<p>Prognozowane na dzień <i>19.12.2019 r.</i> przekroczenie poziomu alarmowego dla pyłu PM10 obejmuje: <i>miasto Kraków, miasto Nowy Sącz, powiaty: krakowski i nowotarski.</i></p> <p>Zrezygnuj ze spacerów. Jeśli możesz, zostań w domu. Ogranicz wietrzenie pomieszczeń.</p>