



RAPORT
O GMINIE CHRZANÓW
Dokonania Samorządu
Gminy Chrzanów w kadencji
1998-2002



sierpień 2002 rok

**Opracowanie: Biuro Rozwoju i Promocji Urzędu Miejskiego
na zlecenie Zarządu Miejskiego w Chrzanowie**

Źródła:

- sprawozdania roczne z prac Zarządu Miejskiego i Urzędu Miejskiego z lat 1998, 1999, 2000, 2001,
- sprawozdania wydziałów Urzędu Miejskiego oraz jednostek organizacyjnych Gminy,
- materiał fotograficzny i graficzny – dokumentacja Biura Rozwoju i Promocji Urzędu Miejskiego w Chrzanowie.

SKŁAD OSOBOWY ZARZĄDU MIEJSKIEGO I RADY MIEJSKIEJ W CHRZANOWIE KADENCJI 1998 – 2002

Zarząd Miejski

Burmistrz – Ryszard Zieliński
Z-ca Burmistrza – Krzysztof Skrzypek
Z-ca Burmistrza – Jan Żymankowski
Stanisław Zygadło
Władysław Jagódka
Gustaw Müldner

Rada Miejska

Przewodniczący – Piotr Solarski
V-ce Przewodnicząca – Teresa Banaś-Rzegucka
V-ce Przewodniczący – Andrzej Matyaszewski
Bilski Krzysztof
Brzózka Irena
Cichoń Stefan
Dudek Jadwiga
Dyba Eugeniusz
Gładys Józef
Głabała Elżbieta
Głogowski Stanisław
Grzybowski Aleksander
Jagódka Władysław
Janeczek Jerzy
Kosowski Bogdan
Kuchta Michał
Lewiński Stanisław
Lipiec Ryszard
Müldner Gustaw
Paszczka Jan
Pietrzyk Ryszard
Potocka Ewa
Sadzikowski Marian
Siembab Lech
Skrzypek Krzysztof
Sojka Eugeniusz
Wyszyńska Anna
Zieliński Jerzy
Zieliński Ryszard
Zimoląg Lesław
Zgadło Stanisław
Żymankowski Jan

STAŁE KOMISJE RADY MIEJSKIEJ KADENCJI 1998-2002

KOMISJA REWIZYJNA

- Józef Gładys- Przewodniczący

KOMISJA PRAWNO-STATUTOWA

- Gustaw Müldner - Przewodniczący

KOMISJA BUDŻETU I FINANSÓW

- Bogdan Kosowski - Przewodniczący

KOMISJA GOSPODARKI KOMUNALNEJ I ROZWOJU MIASTA

- Stanisław Głogowski – Przewodniczący

KOMISJA EDUKACJI

- Jerzy Zieliński – Przewodniczący

KOMISJA OCHRONY ŚRODOWISKA I ROLNICTWA

- Lesław Zimoląg – Przewodniczący

KOMISJA BEZPIECZEŃSTWA I PORZĄDKU PUBLICZNEGO

- Jerzy Janeczek - Przewodniczący

KOMISJA POMOCY SPOŁECZNEJ I ZDROWIA

- Elżbieta Głabała – Przewodnicząca

KOMISJA PRZECIWDZIAŁANIA BEZROBOCIU

- Jan Paszcza – Przewodniczący

KOMISJA KOMUNALIZACJI

- Anna Wyszyńska – Przewodnicząca

KOMISJA KULTURY, SPOTRU I REKREACJI

- Andrzej Matyaszewski – Przewodniczący

Spis treści

	str.
I. Ogólne informacje o gminie Chrzanów	3
II. Budżet gminy Chrzanów	10
III. Zmiany aktów prawnych w kadencji 1998 – 2002	20
IV. Źródła finansowania inwestycji	22
V. Najważniejsze działania w kadencji 1998 – 2002	25 – 54
▪ inwestycje drogowe	31
▪ gospodarka wodno-ściekowa	32
▪ gospodarka komunalna	34
▪ gazyfikacja	35
▪ ciepłownictwo	35
▪ gospodarka mieszkaniowa	36
▪ urbanistyka i architektura	37
▪ gospodarka nieruchomościami	39
▪ oświata i wychowanie	46
▪ kultura fizyczna i sport	50
▪ pozostałe zadania inwestycyjne	51
▪ działania promocyjne gminy	52
VI. Jednostki organizacyjne Gminy	55 – 82
▪ Zarząd Budynków Komunalnych	55
▪ Kryta Pływalnia	59
▪ Muzeum	61
▪ Miejski Ośrodek Kultury, Sportu i Rekreacji	64
▪ Miejska Biblioteka Publiczna	66
▪ Zespół Ekonomiczno-Administracyjny Szkół i Przedszkoli	69
▪ Ośrodek Pomocy Społecznej	73
▪ Żłobek Miejski	82

I. OGÓLNE INFORMACJE O GMINIE CHRZANÓW

CHRZANÓW – GMINA MIEJSKO-WIEJSKA

Położenie

- **administracyjne**

Chrzanów otrzymał status powiatu już w okresie Rzeczypospolitej Krakowskiej. Powiat chrzanowski należał do woj. krakowskiego do 1975 roku. Po 23 latach przynależności do województwa katowickiego w 1999 roku Chrzanów wrócił do Małopolski. Jest siedzibą starostwa powiatu chrzanowskiego, położonego w zachodniej części Województwa Małopolskiego.

- **geograficzne**

Chrzanów leży na pograniczu Wyżyny Śląskiej i Wyżyny Krakowsko-Częstochowskiej, na małym grzbiecie jurajskim u wylotu Rowu Krzeszowickiego, nad lewym dopływem Wisły - rzeką Chechło.

- **komunikacyjne**

Chrzanów zlokalizowany jest w połowie drogi pomiędzy Katowicami i Krakowem, (Kraków – 43 km, Katowice – 35 km) przy autostradzie A-4 przebiegającej przez północną część miasta. Odległość od lotnisk: Kraków-Balice – 30 km, Katowice-Pyrzowice – 65 km.

LUDNOŚĆ GMINY

W gminie Chrzanów mieszka **51.099** osób (stan na 31 grudnia 2001 roku), w tym w mieście 41.248 osób a w sołectwach 9.979 osób. Spadek liczby ludności na terenie gminy od 1991 roku spowodowany jest niskim przyrostem naturalnym oraz migracją ludności, zwłaszcza ludzi młodych i wykształconych do dużych aglomeracji (liczba ludności w roku 1991 wynosiła 52.877 osób). Liczbę mieszkańców w poszczególnych osiedlach i sołectwach gminy Chrzanów przedstawia tabela.

Wykaz osiedli i sołectw na terenie gminy Chrzanów i liczba ich mieszkańców na dzień 31 grudnia 2001 roku.

Lp.	Miasto	Liczba osób
1	Osiedle Śródmieście	8.348
2	Osiedle Stara Huta - Wygoda	1.666
3	Osiedle Rospontowa - Borowiec	2.746
4	Osiedle Młodości	8.920
5	Osiedle Stella	809
6	Osiedle Niepodległości	5.541
7	Osiedle Kościelec	2.181
8	Osiedle Tysiąclecia	9.186
9	Osiedle Kąty	1.714
Razem miasto		41.111

Sołectwa		
1	Balin i Okradziejówka	3.246
2	Luszowice	1.770
3	Płaza	3.600
4	Pogorzyce i Żrebce	1.372
Razem sołectwa		9.988
Ogółem gmina		51.099

Źródło: Urząd Stanu Cywilnego w Chrzanowie

RYNEK PRACY

Chrzanowski rynek pracy charakteryzuje się dominacją sektora III – usług, w którym zatrudnionych jest 58,4 % ogółu pracujących na terenie gminy. W sektorze II - przemysł, budownictwo – zatrudnionych jest 41,0 % pracujących, a tylko 0,6 % w sektorze I – rolnictwo, leśnictwo.

Struktura potencjału ludzkiego

Ludność w wieku przedprodukcyjnym stanowi 22,1% ogółu mieszkańców tj. 11.379 osób, w wieku produkcyjnym – 63,7% tj. 32.872 osoby, a w wieku poprodukcyjnym – 14,2% tj. 7.365 osób.

Podmioty gospodarcze

Liczba podmiotów gospodarczych działających w gminie wzrosła z 3569 w roku 1998 do 4364 w 2001r. mimo, że w porównaniu z latami ubiegłymi obserwuje się ostatnio zmniejszenie rejestracji podmiotów gospodarczych (osób fizycznych i spółek cywilnych). Jest ono wynikiem m.in. zmiany w przepisach podatkowych oraz w przepisach dotyczących ubezpieczeń z tytułu prowadzonej działalności gospodarczej.

Rynek zdominowany jest przez małe i średnie firmy zajmujące się handlem, instalacjami, transportem oraz handlem nieruchomościami i doradztwem finansowym.

Najliczniejszą grupę stanowią firmy handlowe oraz wykonujące usługi związane z motoryzacją. Na drugim miejscu znajdują się firmy budowlane oraz firmy zajmujące się obsługą nieruchomości i wynajmem. Trzecia z kolei grupa przedsiębiorstw prowadzi różnorodną działalność produkcyjną.

PODMIOTY GOSPODARKI NARODOWEJ WG SEKCJI EKD

stan na 31.12.2001r.

Wyszczególnienie	gmina Chrzanów	powiat chrzanowski
Ogółem	4364	9895
Rolnictwo, łowiectwo i leśnictwo	34	109
Górnictwo i kopalnictwo	4	10
Działalność produkcyjna	372	991
Zaopatrywanie w energię elektryczną, gaz i wodę	6	15
Budownictwo	488	1189
Handel hurtowy i detaliczny; naprawy pojazdów mechanicznych, motocykli	1719	3651
Hotele i restauracje	130	288
Transport, gospodarka magazynowa i łączność	287	854
Pośrednictwo finansowe	138	279
Obsługa nieruchomości, wynajem i działalność związana z prowadzeniem interesów	641	1292
Administracja publiczna i obrona narodowa, gwarantowana prawnie opieka socjalna	21	61
Edukacja	90	230
Ochrona zdrowia i opieka socjalna	182	309
Pozostała działalność usługowa, komunalna, socjalna i indywidualna	252	617

(źródło: Urząd Statystyczny w Krakowie)

**PODMIOTY GOSPODARKI NARODOWEJ WG SEKTORÓW WŁASNOŚCI
I SZCZEGÓLNYCH FORM PRAWNYCH**

stan na 31.12.2001 r.

Wyszczególnienie	gmina Chrzanów	powiat chrzanowski
SEKTOR PUBLICZNY	179	433
SEKTOR PRYWATNY	4185	9462
Ogółem w tym:	4364	9895
Organy władzy administracji rządowej	3	4
Organy kontroli państwowej i ochrony prawa	3	3
Wspólnoty samorządowe	4	8
Sądy i trybunały	1	1
Spółki partnerskie	-	1
Spółki akcyjne	9	16
Spółki z ograniczoną odpowiedzialnością	159	323
Spółki jawne	8	14
Spółki cywilne	503	1008
Spółki przewidziane przepisami innych ustaw niż kodeks handlowy i kodeks	-	7
Przedsiębiorstwa państwowe	6	8
Państwowe jednostki organizacyjne	19	30
Gminne samorządowe jednostki organizacyjne	39	133
Powiatowe samorządowe jednostki organizacyjne	11	44
Spółdzielnie	15	27
Fundacje	2	5
Kościół katolicki	13	44
Inne kościoły i związki wyznaniowe	2	5
Stowarzyszenia	55	130
Organizacje społeczne oddzielnie nie wymienione	5	8
Związki zawodowe	22	69
Samorząd gospodarczy i zawodowy	2	9
Wspólnoty mieszkaniowe	164	354
Bez szczególnej formy prawnej	3319	7644

(źródło: Urząd Statystyczny w Krakowie)

CHARAKTERYSTYKA BEZROBOCIA W GMINIE

Spośród wszystkich gmin powiatu, Chrzanów jest gminą o największej liczbie bezrobotnych. Poziom bezrobocia przedstawia poniższa tabela.

Lata	Liczba bezrobotnych w gminie Chrzanów		Stopa bezrobocia dla powiatu chrzanowskiego	Ogółem bezrobotni zarejestrowani w Powiatowym Urzędzie Pracy ogółem / w tym kobiety
	ogółem	w tym kobiety liczba / % ogółu		
31.12.1998r.	1 758	1 114 / 63,4 %	8,0 %	3 644 / 2 327
31.12.1999r.	2 655	1 542 / 58,0 %	12,1 %	6 239 / 3 675
31.12.2000r.	3 025	1 757 / 58,08 %	14,1 %	7 308 / 4 365
31.12.2001r.	3 504	1 980 / 56,5%	17,3 %	8 500 / 4 910
30.06.2002r.	3 633	1 967 / 54,14 %	17,5 % (stan na 31.05.)	8 675 / 4 847

(źródło: PUP w Chrzanowie)

Wzrost poziomu bezrobocia w gminie Chrzanów, na przestrzeni ostatnich lat, jest wynikiem przemian zachodzących w gospodarce kraju, które znalazły odzwierciedlenie na lokalnym rynku pracy. Liczba bezrobotnych wzrosła przede wszystkim z powodu zwolnień z przyczyn zakładu pracy.

Przyczyną zwolnień były:

- słaba kondycja dużych zakładów pracy istniejących na terenie gminy od kilkudziesięciu lat jak: Fabryka Maszyn Budowlanych i Lokomotyw „Bumar – Fablok” S.A., Chrzanowskie Zakłady Materiałów Ogniotrwałych S.A., Kopalnia i Prażalnia Dolomitu „Żelatowa”, Zakład Wapienniczy w Płazie,
- likwidacja firm prywatnych w Chrzanowie np. firmy „Fala” Delikatesowe Przetwory Ryb oraz firmy „Energokam”;
- likwidacja dużych zakładów pracy w sąsiednich gminach zwłaszcza na terenie gminy Trzebinia (m.in. KWK Siersza, Zakłady Metalurgiczne i ZSO „Górka”), zatrudniających znaczną liczbę mieszkańców Chrzanowa.

Ponadto corocznie szeregi bezrobotnych zasilają absolwenci różnego typu szkół.

Bezrobotni to głównie osoby z wykształceniem zasadniczym zawodowym i podstawowym (65 %). Drugą pod względem liczebności grupę stanowią bezrobotni z wykształceniem policealnym i średnim zawodowym (23%). Większość bezrobotnych jest w wieku produkcyjnym mobilnym (18-44 lat).

GLÓWNE KIERUNKI ROZWOJOWE GMINY CHRZANÓW

W związku ze zmianą uwarunkowań administracyjnych tj. przejściem z Województwa Katowickiego do Województwa Małopolskiego i wprowadzeniem trójstopniowego podziału terytorialnego państwa, na bazie długofalowej „Strategii gminy Chrzanów do 2010 roku” został opracowany średniookresowy „Plan strategiczny Gminy Chrzanów do 2003 roku”.

Na podstawie wielopłaszczyznowych analiz przeprowadzonych w ramach opracowania „Planu strategicznego Gminy Chrzanów do 2003 roku” uchwalonego 26.10.99r przez Radę Miejską w Chrzanowie (Uchwał Nr XIII/150/99), zdiagnozowano najważniejsze zagrożenia gospodarcze występujące w gminie Chrzanów.

ZA KLUCZOWE PROBLEMY DLA ROZWOJU GOSPODARCZEGO GMINY CHRZANÓW UZNANO:

- ➔ Zahamowanie rozwoju gospodarczego gminy Chrzanów przejawiające się:
 - Spadkiem dochodów gminy przy równoczesnym wzroście wydatków
 - Spadkiem liczby miejsc pracy
 - Zwiększającym się wskaźnikiem bezrobocia w gminie
 - Postępującym zubożeniem niektórych grup społecznych
 - Brakiem mieszkań
 - Negatywnymi skutkami przekształceń i restrukturyzacji przedsiębiorstw
 - Niewystarczającymi inwestycjami kapitału krajowego i zagranicznego
- ➔ Niedrożny system komunikacyjny:
 - Zły stan dróg i chodników
 - Niedostateczna ilość parkingów i chodników w gminie,
- ➔ Niewystarczająco rozwinięty system infrastruktury technicznej – zagrożenia środowiska naturalnego:
 - Niewystarczająco rozwinięty system gospodarki wodno-ściekowej
 - Niska emisja
 - Brak systemowych rozwiązań w zakresie gospodarki odpadami.
- ➔ Spadek bezpieczeństwa:
 - Niewystarczająca ochrona ze strony policji,
 - Wzrost patologii społecznej zwłaszcza wśród młodzieży.
- ➔ Wymagającą modernizacji bazę szkolnictwa podstawowego i gimnazjalnego.
- ➔ Dekapitalizowaną bazę Miejskiego Ośrodka Kultury Sportu i Rekreacji.

Analiza zagrożeń stała się punktem wyjścia dla wyznaczenia głównych celów strategicznych oraz działań priorytetowych. Za cel nadrzędny przyjęto:

POBUDZENIE ROZWOJU GOSPODARCZEGO GMINY

Cel ten realizowany jest poprzez:

- Pobudzenie aktywności gospodarczej,
- Usprawnienie systemu komunikacji,
- Zapewnienie bezpieczeństwa w gminie,
- Działania związane z ochroną środowiska,
- Rozszerzenie i zmodernizowanie bazy sportowo – rekreacyjnej,
- Zmodernizowanie bazy oświatowej gminy.

Kolejnym krokiem wdrożenia Strategii było opracowanie w roku 2000 (uchwała nr XXXI/341/01 Rady Miejskiej w Chrzanowie z dn. 28 marca 2001 r.) **Wieloletniego Planu Inwestycyjnego** w ramach programu Partnerstwo dla Samorządu Terytorialnego (LGPP) finansowanego przez Amerykańską Agencję na Rzecz Rozwoju Międzynarodowego (USAID).

WPI czyli Wieloletni Program Inwestycyjny to metoda nowoczesnego planowania i zarządzania inwestycjami. Metoda ta polega na ustalaniu listy zadań inwestycyjnych przewidzianych do realizacji i ocenianych wg jednakowych kryteriów. Ocenione zadania inwestycyjne zostają wytypowane do realizacji w miarę wolnych środków finansowych. Aktualizacja WPI dokonywana jest w ciągu roku budżetowego.

Zarówno Strategia gminy Chrzanów jak i Wieloletni Program Inwestycyjny są podstawowymi dokumentami koniecznymi przy pozyskiwaniu środków z programów Unii Europejskiej.

II. BUDŻET GMINY CHRZANÓW W LATACH 1998 - 2002

Gospodarka finansowa gminy Chrzanów opiera się na następujących ustawach:

- o finansach publicznych,
- o dochodach jednostek samorządu terytorialnego.

Ustawa o finansach publicznych określa między innymi:

- zasady ogólne finansów publicznych,
- budżet jednostki samorządu terytorialnego.

Budżet gminy uchwała się w formie uchwały budżetowej na dany rok budżetowy - jest on rocznym planem dochodów i wydatków, przychodów i rozchodów oraz tzw. gospodarki pozabudżetowej (zakłady budżetowe, środki specjalne, fundusze celowe).

Dochody gminy, które należy zgromadzić w danym roku budżetowym wymienione są obligatoryjnie i fakultatywnie w ustawie o dochodach jednostek samorządu terytorialnego w rozdziale poświęconym gminie.

Stawki podatku uchwała się na podstawie ustawy o podatkach i opłatach lokalnych na każdy rok budżetowy. Należy zaznaczyć, że maksymalne stawki określa Minister Finansów, a Rada Miejska uchwała maksymalne lub niższe stawki. W gminie Chrzanów obowiązują co roku niższe stawki podatków i opłat od ministerialnych.

Niższe stawki podatków i opłat skutkują tym, że gmina ma pomniejszoną subwencję ogólną i mniej wpływów do kasy miejskiej. Dla pokrycia deficytu budżetowego gmina zmuszona jest do zaciągania kredytów komercyjnych na realizację zadań własnych.

Ustawa o samorządzie gminnym w art. 7 określa jakie wydatki musi ponosić gmina, aby zaspokoić potrzeby społeczności lokalnej.

Poniżej przedstawiono wielkość dochodów i wydatków gminy Chrzanów na przestrzeni lat 1998 – 2002.

STRUKTURA DOCHODÓW GMINY CHRZANÓW (w złotych)
wg Działów Klasyfikacji Budżetowej

NAZWA	1998 r.	1999 r.	2000 r.	2001 r.	2002 r.-plan*
I. DOCHODY WŁASNE					
Rolnictwo i łowiectwo	1 523	18	55	103	70
Leśnictwo	506	1 820	700	1 643	450
Transport i łączność	80 831	115 074	-	12 700	-
Gospodarka mieszkaniowa	3 808 095	3 111 453	4 281 822	3 449 405	2 595 000
Działalność usługowa (darowizna)	-	3 000	10 000	-	10 000
Administracja publiczna	565 121	841 650	835 114	559 206	336 860
Bezpieczeństwo publiczne i ochrona przeciwpożarowa	13 118	9 575	18 267	33 615	18 000
Dochody od osób prawnych, od osób fizycznych i od innych jednostek nie posiadających osobowości prawnej – dochody z podatków i opłat lokalnych	27 765 800	28 414 175	29 457 724	30 384 531	32 099 986
Różne rozliczenia (subwencje, dotacje celowe)	12 668 765	14 114 066	14 515 425	18 278 031	17 318 269
Oświata i wychowanie oraz Edukacyjna opieka wychowawcza	565 944	1 106 256	1 220 908	1 354 852	920 792
Ochrona zdrowia (od 2001r. wpływy z zezwoleń na sprzedaż alkoholu)	-	15 398	53 319	555 599	550 000
Opieka społeczna	724 771	625 260	801 140	862 938	811 154
Gospodarka komunalna i ochrona środowiska	343 221	389 190	10 953	15 584	-
Kultura i ochrona dziedzictwa narodowego	24 283	831	120 049	-	-
Kultura fizyczna i sport	2	21 499	1 200 000	1 028 907	100 000
RAZEM DOCHODY WŁASNE	46 561 980	48 769 265	52 525 476	56 537 114	54 760 581
II. DOCHODY NA ZADANIA ZLECONE NA MOCY USTAWY Z ZAKRESU ADMINISTRACJI RZĄDOWEJ					
Administracja publiczna	154 604	176 609	191 571	201 718	309 000
Urzędy naczelnych organów władzy, kontroli i ochrony prawa oraz sądownictwa	73 390	6 761	113 801	69 713	7 596
Bezpieczeństwo publiczne i ochrona przeciwpożarowa	-	700	1 550	1 020	1 010
Opieka społeczna	3 386 156	3 019 028	3 444 777	3 343 340	3 869 050
Gospodarka komunalna i ochrona środowiska	-	305 928	227 072	359 000	197 000
RAZEM ZADANIA ZLECONE	3 614 150	3 509 026	3 978 771	3 974 791	4 383 656
III. DOCHODY NA ZADANIA POWIERZONE NA MOCY POROZUMIEŃ					
Działalność usługowa (grzebalnictwo wojenne)	6 770	-	9 897	2 989	4 000
Administracja publiczna	175 244	128 646	85 570	-	-
Oświata i wychowanie	108 577	19 083	-	-	-
Opieka społeczna (CUS)	-	-	128 550	211 600	259 940
Kultura i ochrona dziedzictwa narodowego	-	19 924	93 257	89 976	90 000
RAZEM DOCHODY NA ZADANIA POWIERZONE	290 591	167 653	317 274	304 565	353 940
OGÓŁEM DOCHODY GMINY	50 466 721	52 445 944	56 821 521	60 816 470	59 498 177

* stan na 30.06.2002r. ; Uwaga: uwzględniono w poszczególnych latach zmiany w Klasyfikacji Budżetowej – nazwy działów wg Rozporządzenia Ministra Finansów z dn.18 lipca 2000r. (Dz.U.2000.59.688 z późniejszymi zmianami)

STRUKTURA WYDATKÓW GMINY CHRZANÓW (w złotych)
wg Działów Klasyfikacji Budżetowej

NAZWA	1998 r.	1999 r.	2000 r.	2001 r.	2002 r.-plan*
I. WYDATKI NA ZADANIA WŁASNE					
Rolnictwo i łowiectwo	28 435	44 448	41 801	2 128	2 000
Leśnictwo	17 673	17 184	22 703	15 066	17 700
Handel (plac targowy – do 2001 r. w Dz. Gospodarka komunalna)	-	-	-	142 919	3 596 500
Transport i łączność	973 349	2 402 475	2 953 401	4 085 335	6 781 600
Turystyka	20 365	22 278	21 739	23 500	23 500
Gospodarka mieszkaniowa oraz Działalność usługowa	1 190 517	2 240 570	1 196 428	1 480 677	1 081 000
Administracja publiczna	4 499 511	5 100 220	5 265 381	5 819 172	5 932 150
Bezpieczeństwo publiczne i ochrona przeciwpożarowa	579 292	535 882	737 338	569 730	573 685
Obsługa długu publicznego oraz Różne rozliczenia**	-	-	1 136 218	1 052 947	1 938 476
Oświata i wychowanie oraz Edukacyjna opieka wychowawcza	18 300 696	19 400 563	24 619 025	27 255 194	23 795 629
Szkolnictwo wyższe	30 000	-	-	-	-
Ochrona zdrowia	635 384	769 230	1 207 229	715 407	704 189
Opieka społeczna	2 856 126	3 055 720	3 685 175	5 155 603	5 176 892
Gospodarka komunalna i ochrona środowiska	10 842 391	5 482 988	5 489 018	2 406 066	2 452 256
Kultura i ochrona dziedzictwa narodowego	3 474 744	4 207 904	4 204 670	4 803 601	6 055 000
Kultura fizyczna i sport	2 017 337	9 137 410	5 386 606	3 426 077	1 110 000
RAZEM ZADANIA WŁASNE	45 465 820	52 416 872	55 966 732	56 953 422	59 240 577
II. WYDATKI NA ZADANIA ZLECONE NA MOCY USTAWY					
Administracja publiczna	154 604	176 609	191 571	201 718	309 000
Urzędy naczelnych organów władzy państwowej, kontroli i ochrony prawa oraz sądownictwa	73 390	6 761	113 801	69 713	7 596
Bezpieczeństwo publiczne i ochrona przeciwpożarowa	-	700	1 550	1 020	1 010
Opieka społeczna	3 386 156	3 019 028	3 444 777	3 343 340	3 869 050
Gospodarka komunalna i ochrona środowiska	-	305 928	227 072	359 000	197 000
Sekcja 1.01 RAZEM ZADANIA ZLECONE	3 614 150	3 509 026	3 978 771	3 974 791	4 383 656
III. WYDATKI NA ZADANIA POWIERZONE NA MOCY POROZUMIEŃ					
Działalność usługowa	6 770	-	9 897	2 989	4 000
Administracja publiczna	175 244	128 646	85 570	-	-
Oświata i wychowanie	108 577	19 083	-	-	-
Opieka społeczna (CUS)	-	-	128 550	211 599	259 940
Kultura i ochrona dziedzictwa narodowego	-	19 924	93 257	89 976	90 000
RAZEM ZADANIA POWIERZONE	290 591	167 653	317 724	304 564	353 940
WYDATKI OGÓLEM	49 370 561	56 093 551	60 262 777	61 232 777 + 1 564 492	63 978 173

* stan na 30.06.2002r.; ** w latach 1998-1999 wliczone w koszty poszczególnych zadań inwestycyjnych; Uwaga: uwzględniono w poszczególnych latach zmiany w Klasyfikacji Budżetowej – nazwy działów wg Rozporządzenia Ministra Finansów z dn.18 lipca 2000r. (Dz.U.2000.59.688 z późn. zmianami)

DOCHODY GMINY CHRZANÓW W LATACH 1998-2002

Wyszczególnienie	1998 r.	1999 r.	2000 r.	2001 r.	2002 r.-plan*
dochody własne* w tym:	32 582 443	33 716 035	36 766 675	36 980 029	36 933 178
udziały we wpływach z podatków stanowiących dochód budżetu państwa (podatku dochodowym od osób fizycznych i prawnych)	14 902 133	15 999 672	15 332 181	14 945 246	14 725 672
dotacje celowe (na zadania własne, zadania zlecone, zadania powierzone na podstawie porozumień)	5 245 982	4 600 876	5 523 450	5 547 605	5 246 730
subwencje ogólne	12 638 296	14 129 033	14 531 396	18 288 836	17 318 269
w tym subwencja oświatowa	10 926 024	12 214 062	12 072 068	15 351 284	15 071 640
dochody ogółem	50 466 721	52 445 944	56 821 521	60 816 470	59 498 177

* m.in.: podatek: od nieruchomości, rolny, leśny, od środków transportowych, od działalności gospodarczej osób fizycznych-opłacanego w formie karty podatkowej, od spadków i darowizn, od posiadania psów, od czynności cywilnoprawnych; opłaty: skarbowe, eksploatacyjna, lokalne np. targowa; odsetki od środków finansowych gminy gromadzonych na rachunkach bankowych; dochody z majątku gminy.

** stan na 30.06.2002r.

WYDATKI GMINY CHRZANÓW W LATACH 1998 – 2002

wyszczególnienie	1998 r.	1999 r.	2000 r.	2001 r.	2002 r. – plan**
wydatki bieżące	39 662 238	43 950 841	51 239 006	54 216 649	52 851 173
wydatki majątkowe*	9 708 323	12 142 710	9 023 771	8 580 620	11 127 000
w tym inwestycyjne	9 438 323	10 642 711	8 747 771	8 402 620	10 427 000
wydatki ogółem	49 370 561	56 093 551	60 262 777	62 797 269	63 978 173

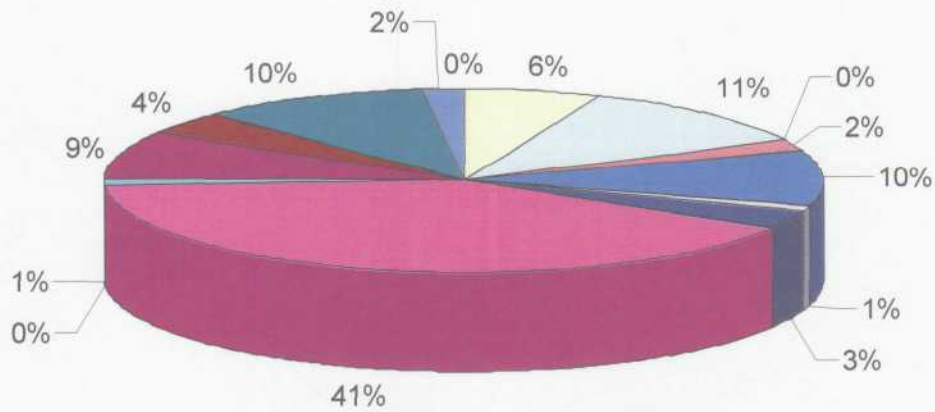
* wydatki inwestycyjne + udziały wniesione do Towarzystwa Budownictwa Społecznego Sp. z o.o. w Chrzanowie

** stan na 30.06.2002 r.

Gminny Fundusz Ochrony Środowiska i Gospodarki Wodnej w latach 1998 – 2002

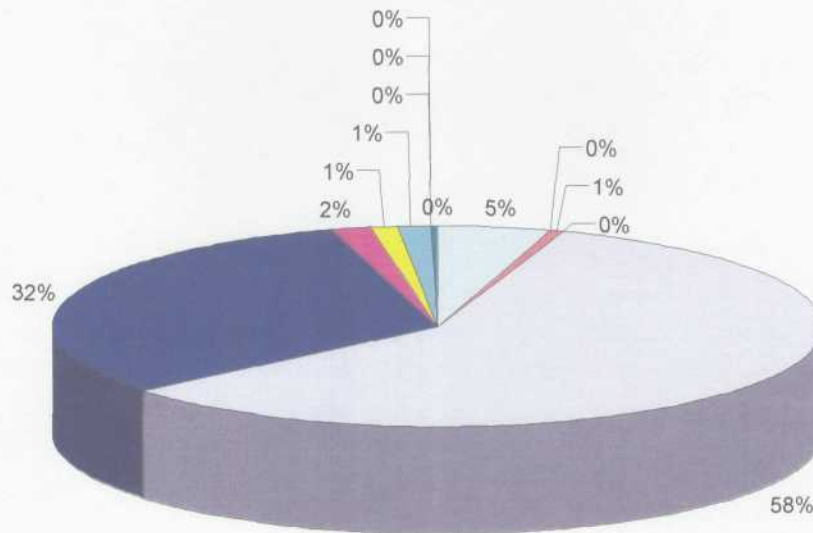
Działy	W roku				
	1998	1999	2000	2001	2002 – I półrocze
Edukacja ekologiczna	67 836	101 702	66 755	33 879	12 703
Wspomaganie systemów kontrolno – pomiarowych środowiska	3 456	7 245	5 304	-	-
Dofinansowanie zadań inwestycyjnych i modernizacyjnych	1 186 645	977 875	2 688 219	671 225	185 411
Urządzanie i utrzymanie terenów zieleni , zadrzewień, zakrzewień	277 012	392 883	606 417	296 291	153 918
Realizacja przedsięwzięć związanych z gospodarczym wykorzystaniem oraz składowaniem odpadów	71 495	27 823	131 829	164 263	44 380
Profilaktyka zdrowotna (dofinansowanie „zielonych szkół” i biletów na basen)	63 810	45 090	118 656	136 044	41 670
Inne zadania służące ochronie środowiska	16 172	73 183	260 190	10 912	3 127
Wydatki ogółem	1 686 426	1 625 801	3 877 370	1 312 614	441 209

Struktura wydatków na zadania własne gminy Chrzanów w roku 2002



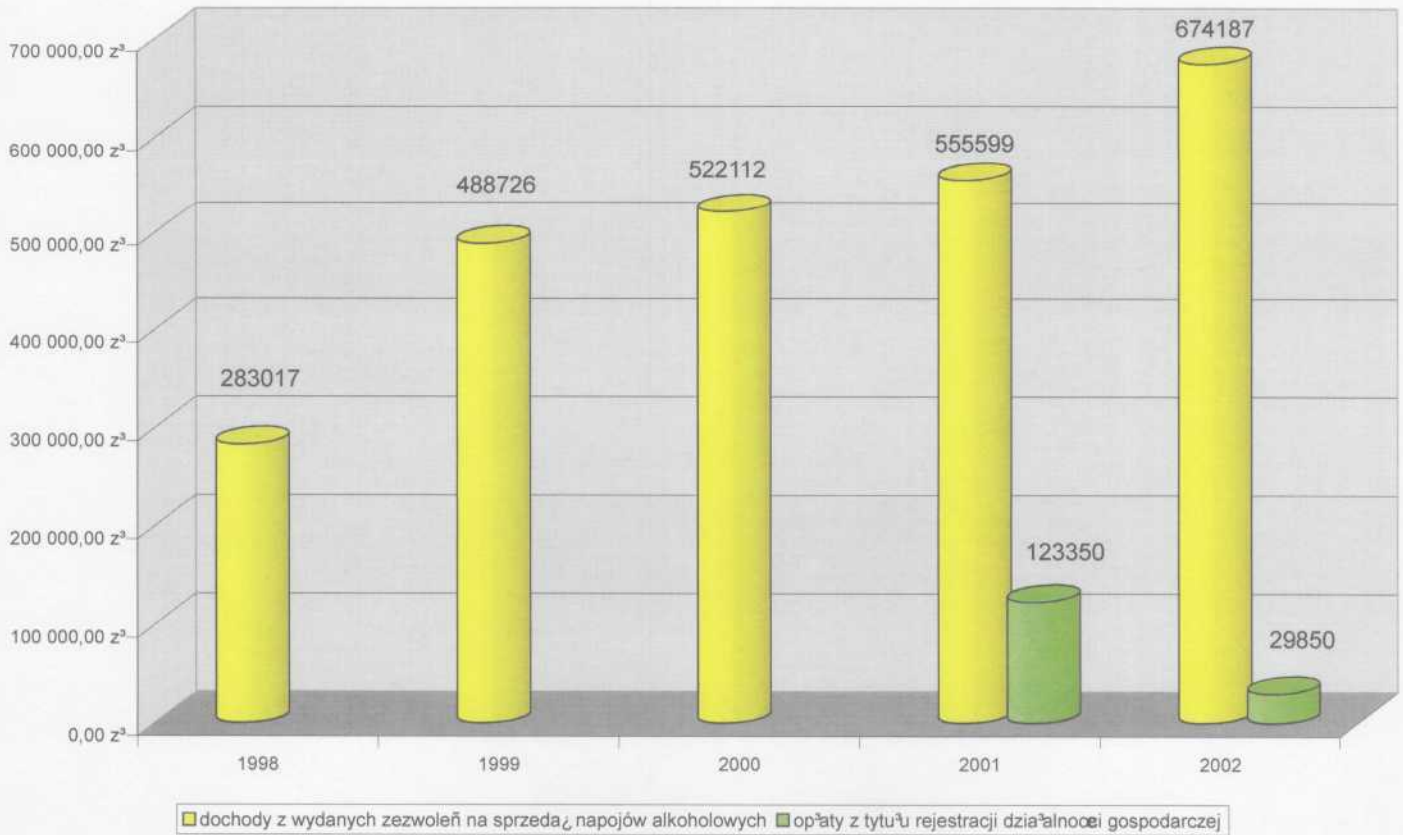
- | | |
|---|---|
| ■ Rolnictwo i łowiectwo | ■ Leśnictwo |
| □ Handel (plac targowy – do 2001 r. w Dz. Gospodarka komunalna) | □ Transport i łączność |
| ■ Turystyka | ■ Gospodarka mieszkaniowa oraz Działalność usługowa |
| ■ Administracja publiczna | ■ Bezpieczeństwo publiczne i ochrona przeciwpożarowa |
| ■ Obsługa długu publicznego oraz Różne rozliczenia** | ■ Oświata i wychowanie oraz Edukacyjna opieka wychowawcza |
| ■ Szkolnictwo wyższe | ■ Ochrona zdrowia |
| ■ Opieka społeczna | ■ Gospodarka komunalna i ochrona środowiska |
| ■ Kultura i ochrona dziedzictwa narodowego | ■ Kultura fizyczna i sport |

Struktura dochodów gminy Chrzanów w roku 2002

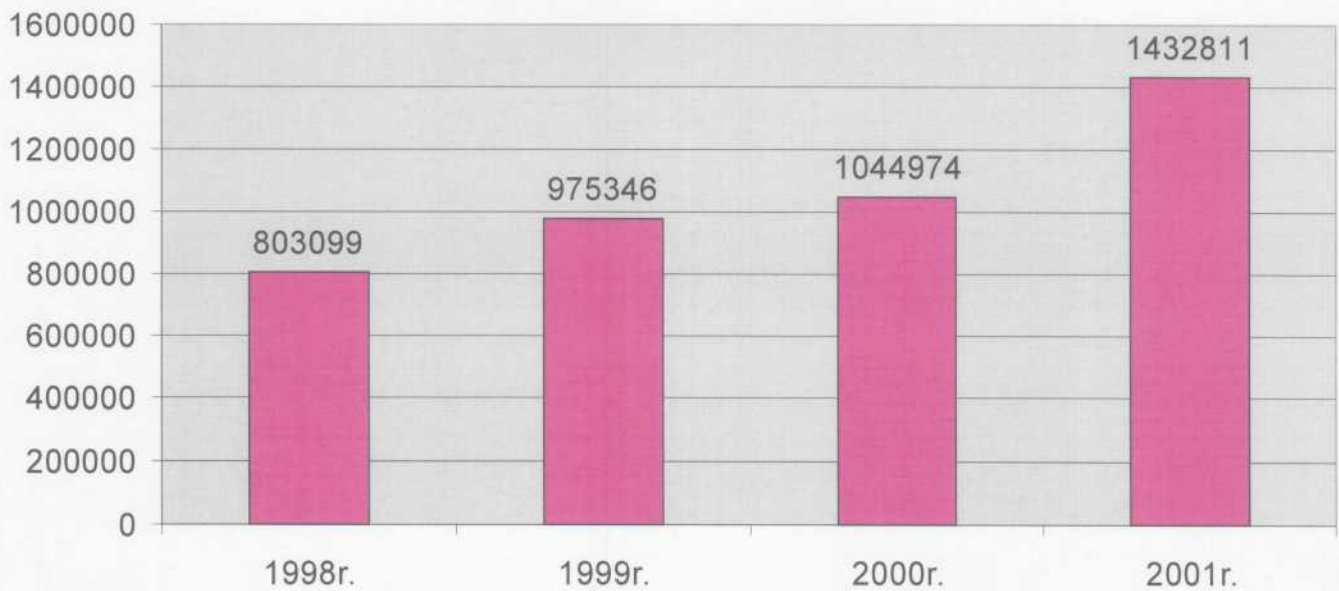


- | |
|--|
| ■ Rolnictwo i łowiectwo |
| ■ Leśnictwo |
| □ Transport i łączność |
| □ Gospodarka mieszkaniowa |
| ■ Działalność usługowa (darowizna) |
| ■ Administracja publiczna |
| ■ Bezpieczeństwo publiczne i ochrona przeciwpożarowa |
| □ Dochody od osób prawnych, od osób fizycznych i od innych jednostek nie posiadających osobowości prawnej – dochody z podatków i opłat lokalnych |
| ■ Różne rozliczenia (subwencje, dotacje celowe) |
| ■ Oświata i wychowanie oraz Edukacyjna opieka wychowawcza |
| ■ Ochrona zdrowia (od 2001r. wpływy z zezwoleń na sprzedaż alkoholu) |
| ■ Opieka społeczna |
| ■ Gospodarka komunalna i ochrona środowiska |
| ■ Kultura i ochrona dziedzictwa narodowego |
| ■ Kultura fizyczna i sport |

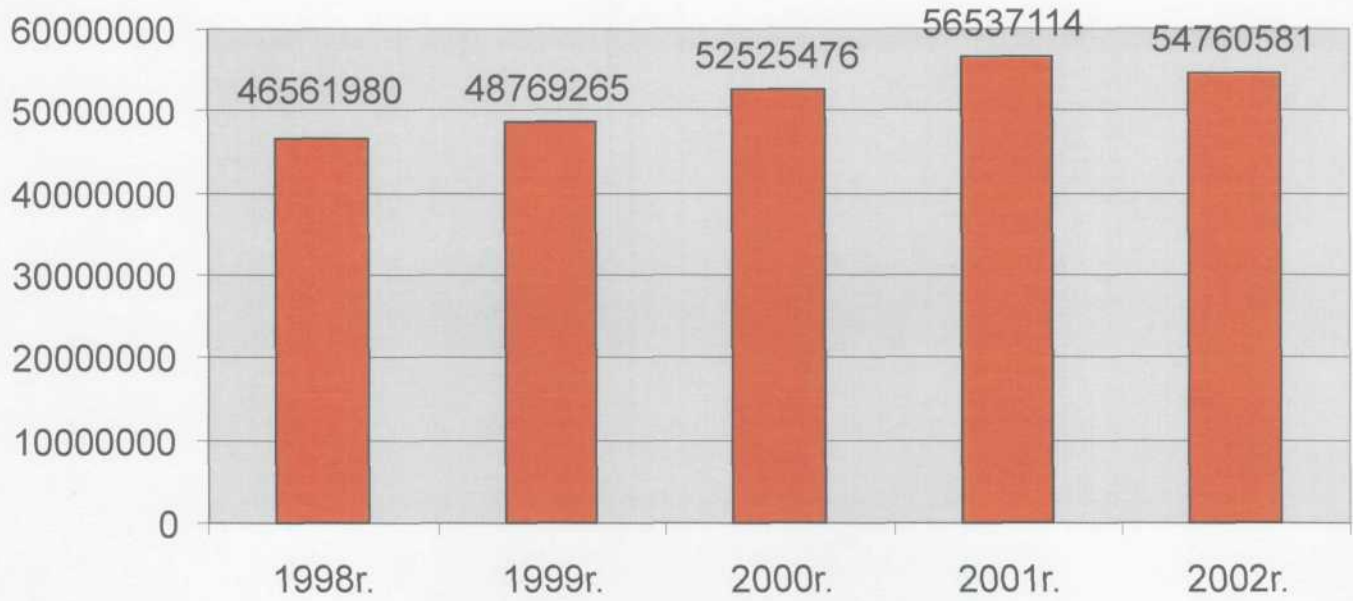
Dochody z wydanych zezwoleń na sprzedaż napojów alkoholowych oraz z tytułu rejestracji działalności gospodarczej (w zł)



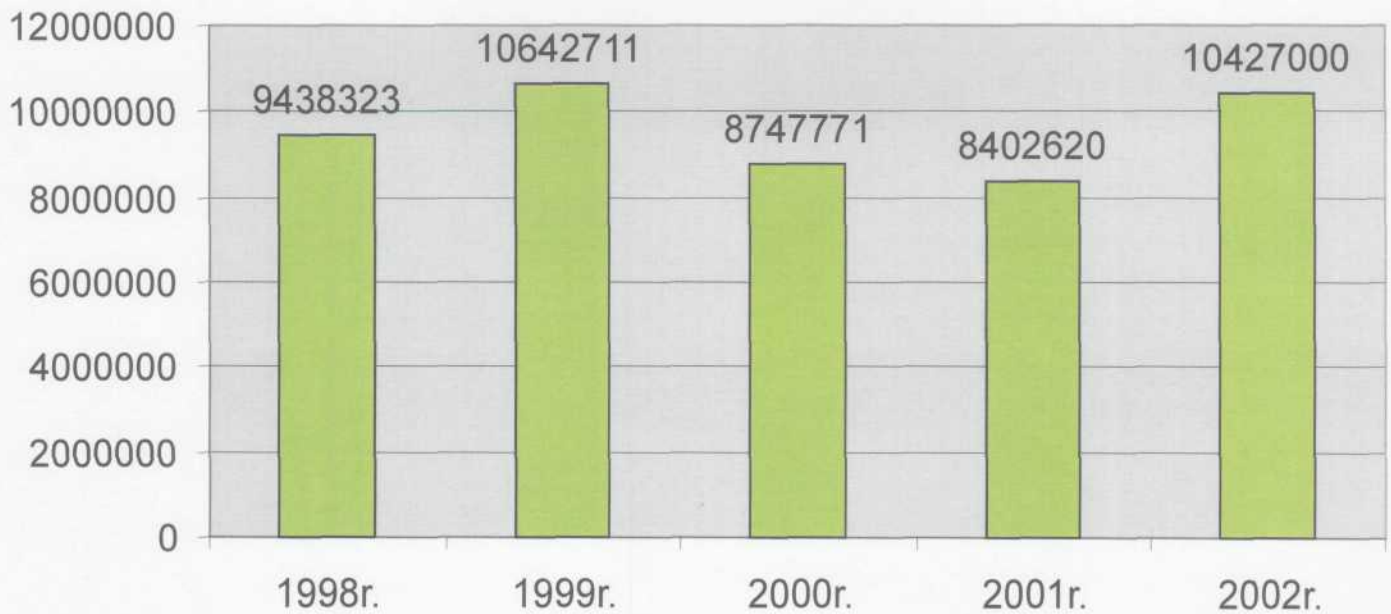
Realizacja zadań własnych OPS w latach 1998-2001 (w zł)



Dochody własne Gminy Chrzanów w latach 1998- 2002 (w zł)



Wydatki na zadania inwestycyjne w latach 1998-2002 (w zł)



**DOCHODY GMINY CHRZANÓW W LATACH 1998 – 2002
Z WYDANYCH ZEZWOLEŃ NA SPRZEDAŻ NAPOJÓW ALKOHOLOWYCH**

NAZWA	1998r.	1999r.	2000r.	2001r.	2002r.
dochody z wydanych zezwoleń na sprzedaż napojów alkoholowych	283 017 zł	488 726 zł	522 112 zł	555 599 zł	674 187 zł
zarobkowy przewóz osób	6 820 zł	900 zł	2 130 zł	240 zł	20 zł
opłaty z tytułu rejestracji działalności gospodarczej*	-	-	-	123 350 zł	29 850 zł

*do 2001 r. pobierano opłatę skarbową (znaczki opłaty skarbowej)

W 2001 r. wprowadzona została opłata administracyjna w wysokości 100 zł za dokonanie wpisu do ewidencji działalności gospodarczej oraz 50 zł za dokonanie zmiany w ewidencji działalności gospodarczej - Uchwała Nr XXVIII/316/2000 Rady Miejskiej w Chrzanowie, z dn. 28 grudnia 2000 r., w sprawie ustalenia na terenie Gminy Chrzanów wysokości opłat administracyjnych za czynności urzędowe wykonywane przez organy Gminy.

Wzrost liczby dokonanych wpisów w ewidencji działalności gospodarczej w 2001 r. był wynikiem zmiany w ustawie Prawo działalności gospodarczej, zgodnie z którą za przedsiębiorców uznaje się wspólników spółki cywilnej w zakresie wykonywanej przez nich działalności gospodarczej. Wspólnicy spółek cywilnych winni byli dokonać do dnia 31.03.2001r. indywidualnych rejestracji działalności gospodarczej, zgodnie z miejscem zamieszkania, lub zawrzeć umowę spółki prawa handlowego i złożyć wniosek o wpis do Krajowego Rejestru Sadowego (we właściwym dla siedziby spółki wydziale gospodarczym sądu rejonowego)

III. ZMIANY AKTÓW PRAWNYCH W KADENCJI 1998 - 2002

W ciągu kadencji 1998 – 2002 znaczący wpływ na prowadzone sprawy i postępowania miały nowe przepisy, bądź zmiany dotychczas obowiązujących m.in.:

- wprowadzenie zasadniczego trójstopniowego podziału terytorialnego państwa (Dz.U.1998.96.603),
- zmiana ustaw: o samorządzie gminnym, o samorządzie powiatowym, o samorządzie województwa, o administracji rządowej w województwie oraz zmiana niektórych innych ustaw (Dz.U.2001.45.497),
- zmiany w ustawie o finansach publicznych (Dz.U.1998.155.1014),
- zmiany w ustawie o zamówieniach publicznych (Dz. U. 1998.119.773),
- ustawa o ochronie o informacji niejawnych (Dz.U.1999.11.95),
- ustawa o dostępie do informacji publicznej (Dz.U.2001.112.1198),
- Rozporządzenie Rady Ministrów w sprawie szczegółowego zakresu działania Szefa Obrony Cywilnej Kraju, szefów obrony cywilnej województw i gmin oraz zasad i trybu kierowania i koordynowania przez nich przygotowań realizacji przedsięwzięć obrony cywilnej (Dz.U. 1993. 93.429); Rozporządzenie RM z dnia 28.09.1993 r. w sprawie obrony cywilnej oraz zmiany w rozporządzeniu RM w sprawie szczegółowego zakresu działania Szefa Obrony Cywilnej Kraju, szefów obrony cywilnej województw, powiatów i gmin (Dz.U. 2002.96.850),
- zmiana ustawy o samorządzie gminnym, ustawy o samorządzie powiatowym, ustawy o samorządzie województwa, ustawy - Ordynacja wyborcza do rad gmin, rad powiatów i sejmików województw oraz ustawy o referendum lokalnym (Dz.U.2002.23.220),

W dziedzinie architektury i urbanistyki

- ustawa o ochronie i kształtowaniu środowiska (Dz.U.1994.49.196 z późniejszymi zmianami)
- ustawa o zmianie ustawy o zagospodarowaniu przestrzennym (Dz.U.2001.14.124 z późniejszymi zmianami)

W dziedzinie geodezji i gospodarki nieruchomościami

- zmiana ustawy o gospodarce nieruchomościami (Dz.U.1997.115.741)
- zmiana ustawy o gospodarowaniu nieruchomościami rolnymi Skarbu Państwa (Dz.U.1999.49.484)

- zmiana ustawy o przekształceniu prawa użytkowania wieczystego przysługującego osobom fizycznym w prawo własności (Dz.U.1998.156.1020)

W dziedzinie gospodarki komunalnej i ochrony środowiska

- wprowadzono ustawę – prawo ochrony środowiska (Dz.U.2001.100.1085)
- ustawa o utrzymaniu czystości i porządku w gminach (Dz.U.1996.132.622 z późn. zm.)
- nastąpiła zmiana ustawy o odpadach oraz zmiana niektórych ustaw (Dz.U.2000.22.272),

W dziedzinie edukacji

- Zmiana ustawy - Przepisy wprowadzające ustawy reformujące administrację publiczną oraz ustawy - Przepisy wprowadzające reformę ustroju szkolnego (Dz.U.2000.122.1312)
- Zmiana ustawy o systemie oświaty, ustawy - Przepisy wprowadzające reformę ustroju szkolnego, ustawy - Karta Nauczyciela oraz niektórych innych ustaw (Dz.U.2001.111.1194)

W dziedzinie działalności gospodarczej

- 01.01.2001r. weszła w życie ustawa – prawo o działalności gospodarczej (Dz.U.1999.101.1178),
- 01.01.2001 roku weszła w życie ustawa o Krajowym Rejestrze Sądowym (Dz.U. 1997.17.209 z późn. zm.),
- przepisy wprowadzające ustawę o Krajowym Rejestrze Sądowym (Dz.U.1997.121.770)
- zmiany w ustawie – transport drogowy (Dz.U.2001.125.1371 z późn. zm.),
- zmiany w ustawie o wychowaniu w trzeźwości i przeciwdziałaniu alkoholizmowi (Dz.U.1982.35.230 z późn. zm.)

IV. ŹRÓDŁA FINANSOWANIA INWESTYCJI

W latach 1998 - 2002 źródłem finansowania inwestycji był głównie budżet gminy oraz środki Gminnego Funduszu Ochrony Środowiska i Gospodarki Wodnej.

Kontynuowano, w miarę możliwości finansowych, działania proekologiczne dotyczące:

- ochrony powietrza atmosferycznego
- ochrony zasobów wód podziemnych.

W pierwszej grupie został położony nacisk na likwidację niskich emisji, w ramach której realizowany był program gazyfikacji i ucieplnienia.

Druga grupa działań to program ochrony wód poprzez inwestycje zmierzające do wyeliminowania zaniedbań w gospodarce wodno-ściekowej.

Z BUDŻETU GMINY

Wydatki na inwestycje kształtowały się w poszczególnych latach w następujący sposób:
1998 rok – 9 438 323 zł tj. **19,1%** ogółu wydatków z budżetu

1999 rok – 10 642 711 zł tj. **19,0 %** ogółu wydatków z budżetu

2000 rok – 8 747 771 zł tj. **14,5 %** ogółu wydatków z budżetu

2001 rok – 8 402 620 zł tj. **13,4 %** ogółu wydatków z budżetu

2002 rok – 10 427 000 zł (plan) tj. **16,3 %** ogółu wydatków z budżetu

Z GMINNEGO FUNDUSZU OCHRONY ŚRODOWISKA I GOSPODARKI WODNEJ

W ramach dofinansowania zadań modernizacyjnych i inwestycyjnych wydatkowano następujące kwoty:

1998 rok – 1 186 645 zł

1999 rok – 977 875 zł

2000 rok – 2 688 219 zł

2001 rok – 671 225 zł

2002 rok – 185 411 zł (I półrocze)

W roku **1998** wydatkowano kwotę **1.186.645 zł** na realizację zadań związanych z:

- budową kanalizacji zach. części miasta, w dzielnicy Kościelec w ul. Wileńskiej, Lwowskiej, Borowcowej oraz ul. Niecałej;
- gazyfikacją os. Trzebińska;

W roku **1999** wydatkowano kwotę **977.875 zł** na:

- kontynuację budowy kanalizacji zach. części miasta,
- budowę kanalizacji na ul. M. Skłodowskiej-Curie i ul. Oświęcimskiej,
- budowę kanalizacji sanitarnej i deszczowej na os. Kąty,
- gazyfikację oś. Trzebińska.

W roku **2000** wydatkowano kwotę **2.688.219 zł** na:

- kanalizację w ul. Spacerowej, Okrzei, Oświęcimskiej, 29 Listopada, Słonecznej, Stara Huta i do oś. Kroczymiech;
- kanalizację sanitarną i deszczową os. Kąty II;
- budowę ciepłociągu od ul. Słowackiego do ul. Mickiewicza,
- likwidację kotłowni w SP Nr 2,
- termomodernizację budynku OSP w Luszowicach,

W roku **2001** wydatkowano kwotę **671.225 zł** na:

- budowę kanalizacji w ul. Śląskiej i ul. Prądyńskiego,
- wykonanie sieci c.o. w ramach rozbudowy Gimnazjum w Płazie,
- budowę i modernizację kotłowni gazowych w USC i hotelu MOKSiR.

W roku **2002** zaplanowano kwotę **4.194.304 zł** z przeznaczeniem na:

- kanalizację sanitarną i urządzenie zieleni w ramach budowy placu targowego przy ul. Szpitalnej;
- budowę kanalizacji sanitarnej w Balinie – I etap;
- budowę kanalizacji w ul. Polnej – bocznej;
- zadania modernizacyjne i inwestycyjne służące ochronie środowiska i gospodarce wodnej realizowane przez inne jednostki.

KREDYTY I POŻYCZKI

Zarząd Miejski czynił również starania o pozyskanie środków finansowych z różnych źródeł na dofinansowanie realizacji zadań inwestycyjnych i tak:

- w 1998r. uzyskano pożyczkę ze środków Wojewódzkiego Funduszu Ochrony Środowiska i Gospodarki Wodnej w Katowicach, w wysokości 700 000 zł na dofinansowanie realizacji zadania „Budowa kanalizacji zachodniej części miasta – II etap”. I transzę w wysokości 300 000 zł wykorzystano w 1998r., II transza w wysokości 400 000 zł została wykorzystana w 1999r.
- w 1999r. zaciągnięto kredyt komercyjny w wysokości 5.000.000 zł na realizację budowy Miejskiego Basenu Krytego.
- z Urzędu Kultury Fizycznej i Sportu w Warszawie gmina w latach 2000-2002 otrzymała dofinansowanie w wysokości 2 310 000 zł (w tym: w 2000 r. – 1.200.000 zł, w 2001 r. – 1.010.000 zł, w 2002r. 100 000 zł) na realizację zaplecza socjalno-sanitarnego oraz zespołu boisk sportowych przy Krytej Pływalni.

- gmina nie otrzymała dofinansowania na powyższe zadanie z Państwowego Funduszu Rehabilitacji Osób Niepełnosprawnych (wystąpiono o kwotę 576.715 zł)

Dla inwestycji planowanych do realizacji w latach 2000-2001 tj. budowy sali gimnastycznej przy Szkole Podstawowej nr 6 (990.000 zł), rozbudowy gimnazjum w Płazie (300.000 zł), kanalizacji sołectwa Balin I etap (400.000 zł) - pomimo złożonych wniosków nie otrzymano dofinansowania.

W 2001 roku zaciągnięto kredyt w wysokości 2.000.000 zł na realizację zadania pn. „Rozbudowa Gimnazjum w Płazie”.

W roku 2002 zaciągnięto kredyt w wysokości 2.500.000 zł na realizację zadania pn. „Budowa placu targowego przy ul. Szpitalnej w Chrzanowie” oraz kredyt w wysokości 2.000.000 zł na realizację zadania „Modernizacja sali widowiskowo-teatralnej Miejskiego Ośrodka Kultury Sportu i Rekreacji.

FUNDUSZE PRZEDAKCESYJNE

Zarząd Miejski czynił również starania o pozyskanie funduszy przedakcesyjnych z Unii Europejskiej – program ISPA.

Zgodnie z regulaminem przydzielania w/w środków, można ubiegać się o dofinansowanie zadań ponadgminnych, wobec czego w 2002r. z udziałem pracowników Urzędu przygotowane zostały 2 wnioski o dofinansowanie z funduszu ISPA:

1. Związku Międzygminnego Chrzanowa, Libiąża, Trzebini „Gospodarka Komunalna” na realizację zadania: „Uporządkowanie gospodarki ściekowej na terenie Międzygminnego Związku Chrzanowa, Libiąża, Trzebini „Gospodarka Komunalna” o kwotę 31.365.000 EURO, tj. 75 % kosztów zadania, w latach 2001 – 2006. Zadanie to obejmuje m.in. kanalizację sołectwa Balin.
2. ZGOK sp. z o.o. na dofinansowanie budowy Zakładu Gospodarki Odpadami Komunalnymi dla gmin członkowskich Międzygminnego Związku Chrzanowa, Libiąża, Trzebini „Gospodarka Komunalna” i gmin ościennych (ok. 230.000 mieszkańców) o kwotę 3.888.000 EURO.

Powyższe wnioski złożone zostały do Ministerstwa Środowiska i Narodowego Funduszu Ochrony Środowiska i Gospodarki wodnej – departamentu Współpracy z Zagranicą, Sekcja Przygotowań Projektów.

INWESTYCJE 1998 - 2002



Fot. 1 Kryta Pływalnia Cabańska Fala .



Fot. 2 Obiekty sportowo - rekreacyjne przy Krytej Pływalni - dolina Chechła, os. Młodości.



Fot. 3 Gimnazjum w Plazie .



Fot. 4 ul. Wiosny Ludów w Plazie - fragment nawierzchni (w tle szkoła podstawowa u gimnazjum - fragment).



Fot. 5 Boiska na os. Niepodległości.



Fot. 6 Zespół osiedlowych boisk sportowych przy ul. Kubusia Puchatka.



Fot. 7 Zmodernizowany budynek OS w Luszowicach wraz z urządzonym terenem zieleni.



Fot. 8 ul. Dobczycka w Chrzanowie - fragment nawierzchni z kostki brukowej.

INWESTYCJE 1998 - 2002



Fot. 9 Wnętrze zmodernizowanej sali widowiskowo-teatralnej Domu Kultury - ul. Broniewskiego Chrzanów.



Fot. 10 Nowa aranżacja holu na I p. Domu Kultury.



Fot. 11 Kompleks sportowy przy Gimnazjum nr 4 - os. Młodości.



Fot. 12 Budynek gastronomiczno-szatniowy przy kortach tenisowych - os. Młodości.



Fot. 13 Budowa targowiska miejskiego przy ul. Szpitalnej w Chrzanowie.



Fot. 14 ul. Jagodowa os. Wrzosowa - Kościelec.



Fot. 15 ul. Mickiewicza w Chrzanowie - oświetlenie.



Fot. 16 Promocja Gminy Chrzanów na Targach INVESTCITY'2001 w Poznaniu.

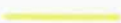



Fot. 17 Budynek Towarzystwa Budownictwa Społecznego przy ul. Jordana w Chrzanowie.

INWESTYCJE INFRASTRUKTURY TECHNICZNEJ ZREALIZOWANE W LATACH 1998 - 2002



Skala 1:10 000

-  Gazyfikacja domów jednorodzinnych - os. Trzebińska
-  Kanalizacja w ul. Skłodowskiej, Okrzei, Prądzińskiego, 29 listopada, Słonecznej



Skala 1:10 000

- Sieć kanalizacyjna w zachodniej części miasta - osiedle Kąty oraz kanalizacja ul. Oświęcimskiej (I i II etap) i ul. Śląskiej (od ronda do ul. Partyzantów)

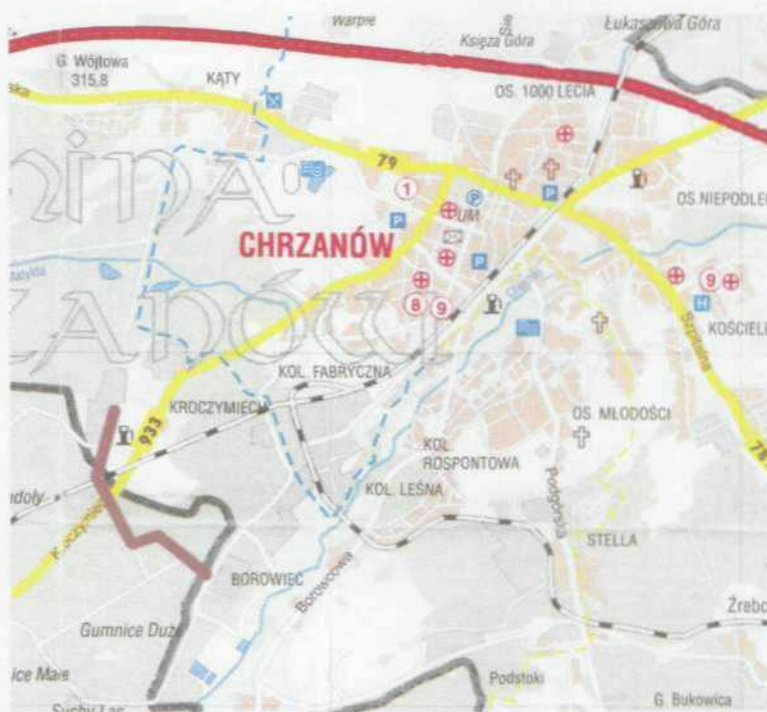
- I etap kanalizacji - odcinek zrealizowano do 1998



Budowa dróg
na os. Wrzosowa
- Kościelec

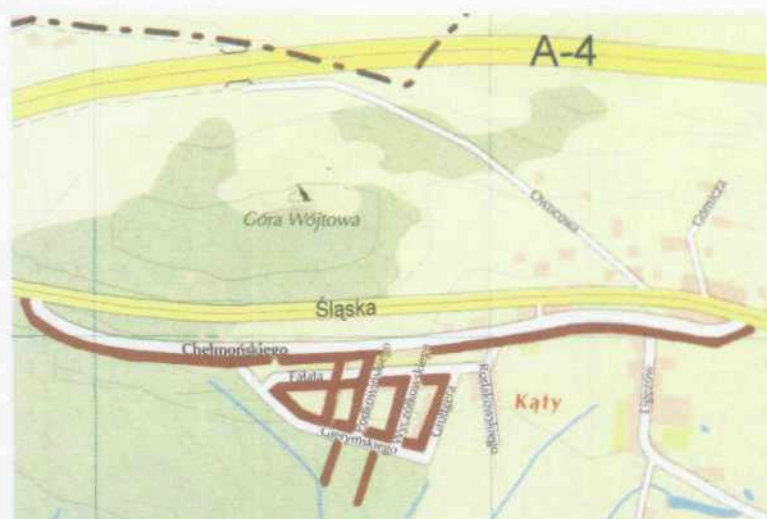
Drogi w trakcie
budowy - ul. Jaśminowa,
ul. Świerkowa

Skala 1:10 000



Kanalizacja sanitarna
w Kroczymiechu

Skala 1:60 000



Kanalizacja sanitarna
i deszczowa os. Kąty II
wraz z renowacją rowów
odwadniających

Skala 1:14 400

INWESTYCJE DROGOWE

Chrzanów od lat odczuwa potrzebę budowy obwodnicy miejskiej i wyprowadzenia ruchu tranzytowego poza centrum.

System drogowy miasta funkcjonuje w ogromnym obciążeniu ruchem samochodowym (w tym tranzytowym), co powoduje uciążliwość dla mieszkańców, środowiska a także niszczenie infrastruktury miejskiej. Z tego powodu prowadzone były spotkania z udziałem przedstawicieli ministerstwa, Generalnej Dyrekcji Dróg Krajowych i Autostrad „Stalexport” oraz przedstawicielami gmin sąsiednich w sprawie budowy obwodnicy północnej miasta oraz pozostawienia „węzła balińskiego”. Zlecono koncepcję obwodnicy północnej i wykonano plan zagospodarowania przestrzennego części I od granic administracyjnych z Trzebinią do ul. Balińskiej.

Spośród zadań związanych z modernizacją dróg miejskich w kadencji 1998 – 2002 do najważniejszych należą:

W 1999 roku:

- wykonanie nawierzchni asfaltowej o dł. 105,5 mb na ul. Jarzębinowej na os. Wrzosowa - koszt 90 853 zł,
- wykonanie projektu budowlano – wykonawczego drogi łączącej ul. Trzebińską z ul. Bereska – koszt 44 250 zł.

W roku 2000 wykonano:

- nawierzchnię asfaltową na ul. Grabowej, okrawężnikowaną o pow. 1 446,5 m² – koszt 122 547 zł
- odcinek nawierzchni ul. Kalinowej od strony ul. Pogorskiej o pow. 296 m² wraz ze 180 m² chodnika – koszt 59 624 zł
- nawierzchnię asfaltową o pow. 939,08 m² na ul. Modrzewiowej – koszt 98 026 zł,
- zakup 0,4521 ha gruntu pod budowę drogi łączącej ul. Trzebińską z ul. Bereska oraz projekt techniczny kolektora odprowadzającego wody opadowe z drogi – koszt 116 902 zł,

W roku 2001:

- prowadzono prace polegające na wykupie gruntów, uzyskaniu pozwolenia na budowę, opracowaniu projektu organizacji ruchu dla drogi łączącej ul. Trzebińską z ul. Bereska. Realizacja zadania nie została rozpoczęta ze względu na wstrzymanie rozpoczęcia budowy fabryki przez firmę Valeo. Koszt powyższych prac wyniósł - 112 165 zł
- wykonano nawierzchnię asfaltową o pow. 901 m² na ul. Jagodowej na os. Wrzosowa wraz z jej obustronnym okrawężnikowaniem za kwotę 88 544 zł.

W roku 2002:

- budowa dróg na os. Wrzosowa – ul. Świerkowej i ul. Jaśminowej,
- budowa ul. Kalinowej z łącznikiem do ul. Orkana

Spośród zadań związanych z modernizacją dróg gminnych do najważniejszych w roku 1999 zaliczyć należy:

- wykonanie projektu zatok autobusowych w Płazie Dolnej za kwotę 14 328 zł,
- wykonanie projektu dla ul. Piaseczystej w Pogorzycach,
- zakończenie zabezpieczania skarpy przy ul. Rajskiej w Płazie – koszt 4 228 zł,
- wykonanie parkingu w podbudowie tłuczniowej o pow. 1137 m² wg opracowanego projektu na zadanie wykonania drogi dojazdowej do os. domków jednorodzinnych przy ul. Fredry w Płazie – koszt 38 718 zł
- realizację II etapu modernizacji ul. Stolarskiej w Okradziejówce tj. wykonanie nawierzchni asfaltowej na dł. 220 mb oraz odwodnienie drogi przy pomocy korytek ściekowych betonowych na długości 66 mb. – koszt 157 468 zł,

W roku 2000 wykonano:

- nawierzchnię asfaltową o pow. 1 128 m² na drodze dojazdowej do os. domków jednorodzinnych przy ul. Fredry w Płazie wraz z parkingiem z kostki brukowej o pow. 592 m² oraz 16 m² chodnika.

W roku 2001 zamontowano 4 kpl progów zwalniających w sołectwach i 7 kpl. w mieście na kwotę 17 156 zł. W budżecie na 2002 rok na ten cel zarezerwowana jest kwota 15 000 zł, w ramach której zostanie założonych 9 kpl. progów.

Koszty zużytej energii elektrycznej oświetlenia ulicznego dróg na terenie gminy wyniosły:

- 1999 rok – 608 876 zł
- 2000 rok – 710 323 zł,
- 2001 rok – 968 174 zł,
- 2002 rok – ok. 850 000 zł.

GOSPODARKA WODNO - ŚCIEKOWA

Gmina Chrzanów przystąpiła do wielkiego przedsięwzięcia porządkowania gospodarki ściekowej miasta. Od kilku lat jest to priorytetowe zadanie, na które przeznaczają się duże nakłady finansowe.

W 1999 roku w ramach kanalizacji gminy Chrzanów :

- przeprowadzono kanalizację w zachodniej części miasta. W I i II etapie wykonano kanalizację o łącznej dł. 13 163 mb oraz 2 przepompownie ścieków. Koszt zadania to 2 530 612 złotych,
- rozpoczęto budowę kanalizacji sanitarnej o dł. 1 661 mb, kanalizacji deszczowej o dł. 1 468 mb. oraz modernizację rowów na dł. 630 mb na os. Kąty II.
- wykonano projekt techniczny budowy kanalizacji sanitarnej w Balinie za kwotę 44 950 zł,

- zakończono i odebrano I etap budowy kanalizacji w ul. Oświęcimskiej od nr 98 do 152 o długości 565 mb oraz wyłoniono w drodze przetargu wykonawcę II etapu o długości 386 mb.
- wykonano kanalizację na ul. M. Curie – Skłodowskiej o długości 516 mb – koszt 218 813 zł,
- został opracowany projekt budowlany kanalizacji ogólnospławnej na os. Kroczymiech za kwotę 36 000 zł,

W roku 2000 wykonano:

- kanalizację w ul. Spacerowej – kanał sanitarny z rur PCV o dł 550 m.- koszt 132 029 zł w tym 95 784 zł ze środków GFOŚiGW
- projekt techniczny kanalizacji w ul. Śląskiej (od Ronda przy ul. Oświęcimskiej do ul. Partyzantów). Wydatkowano 11 000 zł;
- kanalizację sanitarną w Kroczymiechu o dł. 2 425 m wraz z przywróceniem do stanu pierwotnego duktów leśnych - koszt zadania 1 107 292 zł w tym 864 910 zł ze środków GFOŚiGW
- kanalizację w ul. Okrzei o dł. 868,39 mb – koszt zadania 234 317 zł w tym 184 755 zł ze środków GFOŚiGW
- kanalizację ul. Oświęcimskiej od nr 98 do 152 – wykonano kanał sanitarny o dł. 395,13 mb. – koszt 85 136 zł w tym 48 150 zł ze środków GFOŚiGW
- kanalizację ogólnospławną w ul. 29 Listopada i Słonecznej o dł. 309,06 mb. za kwotę 130 393 zł w tym 107 903 zł ze środków GFOŚ;
- kanalizację sanitarną w ul. Stara Huta o dł. 1 164 mb – koszt zadania 220 805 zł w tym 182 483 zł ze środków GFOŚiGW
- kanalizację sanitarną i deszczową os. Kąty II wraz z renowacją rowów – wykonano rów odwadniający o dł. 580 m, kanał sanitarny o dł. 1577,65 m oraz kanał deszczowy o dł. 1 420,80 m. Koszt zadania to 1 338 043 zł; w tym 654 703 zł ze środków GFOŚiGW.

W 2001 roku wykonano:

- w ramach I etapu budowy kanalizacji sanitarnej w Balinie – wykupiono grunt pod budowę przepompowni ścieków i stacji trafo. Wydatkowano kwotę 75 547 zł;
- kanalizację ul. Śląskiej (od ronda Oświęcimskiego do ul. Partyzantów) o dł. 1 275 mb Ø 200 z przewiertem pod ul. Śląską. Koszt zadania – 274 366 zł w tym 265 383 zł ze środków GFOŚiGW.

- kanalizację ogólnospławną w ul. Prądyńskiego w Chrzanowie o dł. 394,5 mb \varnothing 400. Koszt zadania wyniósł 187 401 zł w tym 174 838 zł ze środków GFOŚiGW.

W 2002 roku:

- zakończono budowę kanalizacji sanitarnej w ul. Polnej (boczna). Koszt zadania – 37 457 zł, w tym z GFOŚiGW 35 903,74 zł

GOSPODARKA KOMUNALNA

Gospodarka odpadami komunalnymi

W celu rozwiązania problemu składowania odpadów komunalnych w ramach zadania pn. „Budowa Zakładu Gospodarki Odpadami Komunalnymi” od kilku lat prowadzone są działania przygotowawcze tj. formalno-prawne związane z wykupem gruntów. W roku 1999 za kwotę 58 153 zł wykupiono grunt o powierzchni 4,5691 ha oraz została opracowana dokumentacja techniczna dla „Zakładu Gospodarki Odpadami”.

W 2000 r. prowadzono dalszy wykup gruntów pod budowę Zakładu Gospodarki Odpadami. Wykupiono 0,5297 ha gruntów, za łączną kwotę 36.280 zł.

Oświetlenie uliczne

Gmina ponosi koszty związane z utrzymaniem, remontami i modernizacją punktów świetlnych. W latach 1998 – 2001 w celu poprawy efektywności oświetlenia ulicznego oraz zmniejszenia kosztów zużycia energii elektrycznej wymieniono oprawy rtęciowe 250 W na energooszczędne oprawy sodowe 150 W w ilości 235 szt., z tego: w Chrzanowie – 203 szt., w Płazie 28 szt., w Pogorzycach – 2 szt., w Balinie – 2 szt.

W roku 2002 dokonana zostanie wymiana 50 szt. opraw w ramach konserwacji i remontów oświetlenia, co zwiększy ilość wymienionych opraw do 305 szt.

Zainstalowano 125 szt. nowych lamp oświetlenia ulicznego, w tym: w Chrzanowie – 55 szt., w Luszowicach – 3 szt., w Balinie i Okradziejówce – 30 szt., w Płazie – 22 szt. w Pogorzycach – 13 szt., w Żrebcach – 2 szt.

W ramach zadań inwestycyjnych wykonano:

- budowę oświetlenia ulicznego ul. Wodzińskiej,
- modernizację oświetlenia ul. Mickiewicza,

W 2002 r. zlecono do wykonania projekt na oświetlenie uliczne:

- ul. Zbożowej w Chrzanowie

Zieleń miejska

Wyrazem troski władz samorządowych o pielęgnowanie i udostępnianie mieszkańcom terenów zieleni urządzonej jest realizowany od wielu lat program zagospodarowania i przebudowy terenów zielonych.

Do najważniejszych zadań z tej dziedziny wykonanych w kadencji 1998-2002 należy urządzenie nowych terenów zieleni:

- przy Bibliotece w Balinie,
- przy USC,
- wokół fontanny w Parku Miejskim,
- w obrębie terenu rekreacyjnego w Luszowicach,
- przy ul. Krakowskiej w Chrzanowie,
- w Okradziejówce,
- przy OSP w Luszowicach,
- przy ul. Jordana,
- wokół boisk przy ul. Sikorskiego,
- przy Gimnazjum w Płazie

oraz pielęgnacja zabytkowego drzewostanu w Parku w Kościelcu, przy Domu Pomocy Społecznej w Płazie raz przy budynkach podworskich w Pogorzycach.

W celu zapewnienia odpowiednich warunków handlu rozpoczęto:

BUDOWĘ PLACU TARGOWEGO PRZY UL. SZPITALNEJ

W roku 2000 wykonano projekt techniczny targowiska. W 2001 roku w drodze przetargu nieograniczonego wyłoniono wykonawcę. W styczniu 2002 roku rozpoczęto realizację zadania. Zakończenie prac przewidziano na 30 października 2002. Przybliżona wartość kosztorysowa to 4.115.000 zł

GAZYFIKACJA

W ramach gazyfikacji gminy w latach 1998 – 2002 :

- kontynuowano rozpoczętą w 1998 r. gazyfikację os. Trzebińska. Wykonano gazociąg o długości 1 795 mb za kwotę 121 266 zł.
- kontynuowano rozpoczętą w 1996 roku gazyfikację Pogorzyc. W 1999r. dofinansowano gazociąg kwotą 29 785 zł. Łącznie wykonano 13 000 mb sieci rozdzielczej. Zakończono budowę ciągów głównych oraz przekazano do eksploatacji GOZG Zabrze.

Od 2000 r., z uwagi na zmiany w prawie energetycznym, zadania dotyczące gazyfikacji gminy prowadzi dystrybutor nośnika tj. Górnośląski Okręgowy Zakład Gazowniczy w Zabrzu.

CIEPŁOWNICTWO

Składową częścią programu ochrony środowiska było prowadzone od 1999 roku wspólnie z PEC Chrzanów zadanie pn. „Sieć ciepłownicza w Śródmieściu” - jest to realizacja drugiej magistrali ciepłowniczej na odcinku od ul. Oświęcimskiej, Słowackiego, Mickiewicza. Wykonano sieć cieplną o długości 372 mb za kwotę 167.257 zł. Realizacja zadania prowadzona była z udziałem środków GFOŚiGW w wysokości 77.702 zł.

Doprowadzenie sieci cieplnej do tego rejonu umożliwiło zlikwidowanie kotłowni węglowej w Szkole Podstawowej Nr 2. W miejsce zlikwidowanej kotłowni,

zamontowano stację wymienników ciepła. Koszt wykonanych prac wyniósł 65.812 zł.- tym środki GFOŚiGW w wysokości 45.000 zł.

GOSPODARKA MIESZKANIOWA

Zasoby mieszkaniowe w gminie na koniec 2001 roku wynosiły 16 911 mieszkań w tym:

- spółdzielczych (lokatorskich i własnościowych) – 6 346
- komunalnych – 1383
- indywidualnych właścicieli – ok. 5 800
- własnościowych (wykupionych od gminy) – 1 866
- własnościowych (wykupionych od zakładów pracy) – 1 406
- zakładowych – 110

Na koniec 2001 r. w gminnym zasobie znajdowało się 1383 lokale mieszkalne w tym:

- 21 w budynku administrowanym przez TBS (Kroczymiech),
- 11 w budynkach wspólnot mieszkaniowych, które same się zarządzają,
- 1351 w budynkach administrowanych przez ZBK.

Gmina realizuje ustawowy obowiązek pomocy w utrzymaniu lokali mieszkalnych w postaci dodatków mieszkaniowych. W ostatnich latach obserwuje się systematyczny wzrost ilości uprawnionych do otrzymania dodatku mieszkaniowego. W roku 2001 r. przyznano 2999 dodatków. Około 50% uprawnionych zamieszkuje w zasobach spółdzielczych. Wśród gospodarstw domowych, którym w ostatnich latach przyznano dodatki mieszkaniowe najliczniejszą grupę stanowią rodziny 4-osobowe i osoby samotne. Łączna kwota wypłaconych dodatków to 2 510 606 zł z tego dotacja z budżetu państwa wyniosła 27% (677 019 zł) ogólnej kwoty.

W celu realizacji obowiązku Gminy w zakresie zaspokajania potrzeb najuboższych nadal niezbędnym jest natychmiastowe pozyskanie ok. 170 – 200 mieszkań w tym 120 typu socjalnego.

W gminie Chrzanów, szacunkowo potrzebnych jest około 1 100 mieszkań:

- oczekujących na mieszkanie komunalne – 170
- zainteresowanych mieszkaniem TBS-u – 92
- oczekujących kandydatów w PSM – 565
- oczekujących członków w PSM – 273

Aktywnie wspierany jest rozwój budownictwa mieszkań na wynajem w ramach powołanego przez Gminę Towarzystwa Budownictwa Społecznego Sp. z o.o., które oddało do użytku w I półroczu 2001 r. budynek mieszkalny o 82 lokalach przy ul. Jordana.

W sierpniu 2001 roku oddano do użytkowania budynek komunalny przy ul. Kroczymiech 2f posiadający 21 mieszkań. W 2002r. rozpoczęto realizację budynku przy ul. Fabrycznej, w którym przewiduje się 29 lokali mieszkalnych.

URBANISTYKA I ARCHITEKTURA

W dziedzinie Architektury i Urbanistyki realizowano zadania wynikające z ustawy o zagospodarowaniu przestrzennym w tym: wydano 1600 decyzji o ustaleniu warunków zabudowy i zagospodarowania terenu i 1300 opinii o przeznaczeniu terenów w planie zagospodarowania przestrzennego. Opracowano i uchwalono:

W roku 1999:

- zmiany Fragmentów Miejscowego Planu Ogólnego Zagospodarowania Przestrzennego Miasta i gminy Chrzanów w jednostce strukturalnej I-A obejmującej obszar położony w Chrzanowie, rejon Stara Huta – Wygoda – uchwała Nr IX/98/99 Rady Miejskiej w Chrzanowie z dn. 25 maja 1999r.,

W 2000 roku:

- Miejscowy Plan Zagospodarowania przestrzennego dla terenu górniczego Kopalni i Prazalni Dolomitu Żelatowa – uchwała nr XVIII/204/2000 Rady Miejskiej w Chrzanowie z dn. 29 lutego 2000 r.,
- Zmianę Miejscowego Planu Zagospodarowania Przestrzennego Doliny Chechła Północ w Chrzanowie – uchwała nr XXV/282/2000 Rady Miejskiej w Chrzanowie z dn. 24 października 2000 r.,
- Miejscowy Plan Zagospodarowania Przestrzennego Strefy Przemysłowo – Usługowej w części terenów Chrzanowa i Balina – uchwała nr XXVI/295/2000 Rady Miejskiej w Chrzanowie z dn. 28 listopada 2000 r.,
- Miejscowy Plan Zagospodarowania Przestrzennego Fragmentu Osiedla Kościelec w Chrzanowie – uchwała nr XXVI/294/2000 Rady Miejskiej w Chrzanowie z dn. 28 listopada 2000 r.,
- Zmianę Miejscowego Planu Szczegółowego Zagospodarowania Przestrzennego Śródmieścia Chrzanowa – teren przy ul. Szpitalnej – uchwała nr XXVI/293/2000 Rady Miejskiej w Chrzanowie z dn. 28 listopada 2000 r.,

W 2001 roku :

- przeprowadzono zmianę Miejscowego Planu Ogólnego Zagospodarowania Przestrzennego Miasta i Gminy Chrzanów – teren położony pomiędzy ul. Szpitalną, Cichą i Topolową oraz teren w obrębie wsi Płaza – uchwała nr XXIX/319/01 Rady Miejskiej w Chrzanowie z dn. 23 stycznia 2001 r.,
- przygotowano Miejscowy Plan Zagospodarowania Przestrzennego dla terenu górniczego Zakładu Wapienniczego w Płazie – uchwała nr XXIX/318/01 Rady Miejskiej w Chrzanowie z dn. 23 stycznia 2001 r.,
- kontynuowano prace nad sporządzeniem projektu miejscowego planu zagospodarowania terenu przy ul. Podwale - przeprowadzono spotkanie z mieszkańcami terenu objętego planem,
- przystąpiono do prac nad zmianą miejscowego planu szczegółowego zagospodarowania przestrzennego fragmentu Osiedla Niepodległości.

Przedmiotem planu jest przeznaczenie fragmentu Osiedla Niepodległości pod lokalizację parkingów, garaży i zabudowy mieszkaniowej w usługami,

- kontynuowano prace nad sporządzeniem zmiany miejscowego planu ogólnego zagospodarowania przestrzennego miasta i gminy Chrzanów. przedmiotem planu było przeznaczenie fragmentu terenu w Balinie na cele powierzchniowej eksploatacji piasków budowlanych – uchwała nr XXXVI/402/01 Rady Miejskiej w Chrzanowie z dn. 25 września 2001 r.,
- w związku ze zmianą strefy uciążliwości Kopalni Odkrywkowej Wapieni i Dolomitów „Płaza” zlecono projektantowi miejscowego planu ogólnego zagospodarowania przestrzennego opinię urbanistyczną określającą możliwości zabudowy części terenu w Płazie,
- wykonano aktualizację mapy zasadniczej fragmentu terenu osiedla Niepodległości i wektoryzację mapy terenu przy ul. Podwałe niezbędną do prowadzenia prac planistycznych na tych terenach,
- zlecono opracowanie sozologiczne terenów Chrzanowa,
- wykonano zdjęcie lotnicze w powiększonej skali dla najbardziej potrzebnego fragmentu miasta,

Ponadto w kadencji 1998-2002:

- opracowano projekt techniczny przebudowy płyty rynku i uzyskano pozwolenie na budowę.
- podjęto uchwały inicjujące o przystąpieniu do zmiany miejscowego planu ogólnego zagospodarowania przestrzennego miasta i gminy Chrzanów dla terenu położonego przy ul. Borowcowej, Łowieckiej i fragmentu wsi Płaza,
- podjęto uchwałę o przystąpieniu do opracowania miejscowego planu zagospodarowania przestrzennego dla obszaru składowiska odpadów poflotacyjnych Zakładów Górniczych „Trzebionka”,
- zorganizowano konkurs studencki na opracowanie okolic Placu Tysiąclecia (prace studialne).
- zlecono wykonanie koncepcji łącznika pomiędzy ul. Szpitalna i ul. Trzebińska wraz z terenem tymczasowego placu targowego,
- przygotowano wstępną część formalno-prawną lokalizacji fabryki firmy VALEO.
- wydział AU prowadził starania połączone ze spotkaniami w sprawie obwodnicy północnej miasta oraz pozostawienia węzła „balińskiego” z udziałem przedstawicieli ministerstwa, Generalnej Dyrekcji Dróg Krajowych i Autostrad, Stalexportem oraz przedstawicielami gmin sąsiednich. Zlecono koncepcje obwodnicy północnej i wykonano plan zagospodarowania przestrzennego części I obwodnicy od granic administracyjnych z Trzebinią do ul. Balińskiej.

GOSPODARKA NIERUCHOMOŚCIAMI

W latach 1998 – 2002 w dziedzinie geodezji i gospodarki nieruchomościami w gminie Chrzanów realizowano głównie zadania w zakresie:

- komunalizacji mienia,
- przejmowania z mocy prawa, za odszkodowaniem gruntów zajętych pod gminne drogi publiczne (w trybie ustawy z dnia 13.10.1998r. przepisy wprowadzające ustawy reformujące administrację publiczną Dz.U.nr 133, poz. 872 z 1998r.),
- nabywania mienia dla celów publicznych w drodze cywilno - prawnej,
- regulacji stanu prawnego w drodze postępowania sądowego (przez przemilczenie, zasiedzenia),
- przejmowania gruntów wydzielonych na cele dróg w wyniku postępowania podziałowego,
- regulacji stanu prawnego gruntów na rzecz gminy w trybie ustawy z dnia 19.10.1991r o gospodarowaniu nieruchomościami rolnymi Skarbu Państwa,
- sprzedaży gruntów, budynków, lokali mieszkalnych, zamiany i darowizny nieruchomości,
- przekształcenia prawa użytkowania wieczystego w prawo własności,
- oddawania nieruchomości w użytkowanie wieczyste,
- ściągania opłat z tytułu użytkowania wieczystego,
- dzierżawy gruntów gminnych
- uwłaszczenia spółdzielni i innych osób prawnych,
- rozgraniczeń i podziałów nieruchomości na wniosek osób fizycznych i prawnych oraz z urzędu,
- współpracy z administracją rządową w zakresie zwrotów nieruchomości,
- numeracji porządkowej nieruchomości i budynków,
- składania wniosków wraz z niezbędną dokumentacją do Sądu Rejonowego w Chrzanowie Wydziału Ksiąg Wieczystych,
- prowadzenia operatu ewidencji gruntów dla obrębów miejskich i wiejskich Gminy Chrzanów – do 31.08.1999r.

Nabywanie mienia na rzecz Gminy Chrzanów

Nabywanie mienia gminnego następowało w różnych trybach, a w szczególności w drodze postępowań administracyjnych (w tym komunalizacji z mocy prawa i na wniosek gminy), w drodze umów cywilno – prawnych i postępowań sądowych. W poniższej tabeli przedstawiono wzrost mienia (ilościowy), jaki miał miejsce na przestrzeni od 1998 do pierwszej połowy 2002r.

Nabywanie mienia na rzecz gminy Chrzanów w latach 1998 – 2002*

*(do dn.30.06.2002r.)

Komunalizacja z mocy prawa	49,64 ha
Komunalizacja na wniosek gminy	1,40 ha
Tereny przejęte pod drogi z podziałów w trybie ustawy o gospodarce nieruchomościami	2,27 ha
Przejmowanie w trybie ustawy z dnia 12.10.1994r. o zasadach przekazywania zakładowych budynków mieszkalnych przez przedsiębiorstwa państwowe	2,45 ha
Nabywanie w drodze umów cywilno - prawnych	14,09 ha
Nabywanie gruntów pod drogami gminnymi (z mocy prawa za odszkodowaniem w trybie ustawy z dnia 13.10.1998r. Przepisy wprowadzające ustawy reformujące administrację publiczną)	0,11 ha
Przejmowanie gruntów w trybie ustawy z dnia 19.10.1991r. o gospodarowaniu nieruchomościami rolnymi Skarbu Państwa	1,20 ha

Na cele inwestycyjne grunty nabywane były w drodze umów cywilno – prawnych, m.in. z przeznaczeniem na:

- ekologiczne składowisko odpadów komunalnych w Balinie – 7,0110 ha,
- drogę łączącą ul.Trzebińską z ul.Bereska w Chrzanowie – 1,8437 ha,
- poszerzenie wysypiska w Balinie – Okradziejówce - 1,6599 ha,
- rozbudowę Szkoły Podstawowej nr 6 w Chrzanowie Kościelcu - 0,2186 ha,
- rezerwę terenową - 3,1166 ha.

W wyniku podziałów nieruchomości (w trybie ustawy z dnia 21 sierpnia 1997r. o gospodarce nieruchomościami) Gmina Chrzanów przejęła z mocy prawa tereny o łącznej pow. 2,27 ha za odszkodowaniem w łącznej kwocie 112.418,00 zł.

W okresie od 1998r. do 30.06.2002r. przeprowadzono na wniosek osób fizycznych i prawnych oraz z urzędu postępowania dot. podziałów nieruchomości wydając łącznie 269 postanowień i 407 decyzji, a także w sprawach rozgraniczeń nieruchomości wydając 317 postanowień i 346 decyzji.

Gmina przejęła łącznie 11 zakładowych budynków mieszkalnych (10 od ZG "Trzebionka" i 1 od ZM "Trzebinia"). W 2002r. Zakład Wapienniczy w Płazie złożył ponowne oświadczenie o zamiarze przekazania 7-miu budynków przy ul.Sobieskiego w Płazie.

Regulacja stanu prawnego w drodze komunalizacji z mocy prawa na rzecz Gminy Chrzanów musiała być wielokrotnie poprzedzona regulacją stanu prawnego na drodze sądowej. W wyniku podjętych czynności regulacyjnych sąd rozstrzygał sprawy wydając w poszczególnych latach:

- 1998r. – 7 wyroków na rzecz Skarbu Państwa, w tym 6 na nieruchomości zabudowane
 1999r. – 7 wyroków na rzecz Skarbu Państwa, w tym 4 na nieruchomości zabudowane
 1 wyrok bezpośrednio na rzecz Gminy Chrzanów – dot. nieruchomości nie zabudowanej.
 2000r. – 5 wyroków na rzecz Skarbu Państwa, w tym 3 na nieruchomości zabudowane
 2001r. – 9 wyroków na rzecz na rzecz Skarbu Państwa, w tym 7 nieruchomości zabudowanych. 1 wyrok bezpośrednio na rzecz Gminy Chrzanów dot. nieruchomości zabudowanej,
 I półrocze 2002r. - 1 wyrok na rzecz na rzecz Skarbu Państwa – dot. nieruchomości zabudowanej.

Gospodarka gruntami i nieruchomościami komunalnymi.

Na obrót nieruchomościami komunalnymi złożyły się: sprzedaż w trybie przetargu i bezprzetargowa, zamiana nieruchomości, regulacja w trybie w trybie art. 231 kodeksu cywilnego, przekształcenie prawa użytkowania wieczystego w prawo własności. Nieruchomości komunalne podlegały również zwrotowi nieruchomości, regulacjom na drodze sądowej tj. np. zniesienie współwłasności.

Nieruchomości gminne przynoszą dochód nie tylko ze sprzedaży, ale również z tytułu użytkowania wieczystego ustanowionego na rzecz osób fizycznych i prawnych, z tytułu najmu i dzierżawy, z tytułu przekształcenia prawa użytkowania wieczystego w prawo własności.

Zmiany ilościowe w zakresie zbycia nieruchomości, jakie dotyczyły mienia gminnego na przestrzeni od 1998r. do połowy 2002r.

Zbycie w drodze umów cywilno – prawnych /w ha/					Zwroty nierucho m. /ha/	Zmniejszenie w drodze postępowania sądowego /ha/	Zmniejszenie pow. mienia gminnego w drodze postępowania administrac. /ha/	Łączny dochód* z tytułu obrotu nieruchomości mi /zł/
Ogół e m	w tym:							
	W trybie przetargu	W drodze bezprzetargo wej - tereny przyległe	Art. 231 kodeksu cywilnego	Aport				
11,86	3,89	2,72	0,55	2,91	1,03	0,86	1,08	15.334.884,01

*Dochód ujmuje również wpływy z najmu, dzierżawy, użytkowania wieczystego gruntów gminnych, przekształcenia prawa użytkowania wieczystego w prawo własności oraz sprzedaży lokali mieszkalnych.

Gmina zbyła m.in tereny:

- przekazane w formie aportu rzeczowego na rzecz Towarzystwa Budownictwa Społecznego w Chrzanowie o łącznej pow. 0,96 ha, w tym tereny zabudowane pawilonami handlowymi nr 10 przy ul.Krakowskiej i nr 18 przy ul.Broniewskiego w Chrzanowie,
- przekazane w formie aportu rzeczowego na rzecz Usług Komunalnych w Chrzanowie o łącznej pow. 1,95 ha,
- darowane Zakładowi Lecznictwa Ambulatoryjnego w Chrzanowie – teren o pow. 0,37 ha, zabudowany obiektem Ośrodka Zdrowia w Balinie,
- zbyte na rzecz Spółki VALEO Autosystemy, jako grunty przyległe o łącznej pow. 1,13 ha, w celu umożliwienia budowy na terenie Chrzanowa zakładu produkcyjnego części i podzespołów do samochodów osobowych i ciężarowych.

Sprzedaż nieruchomości w drodze przetargu i rokowań oraz sprzedaż lokali mieszkalnych dotychczasowym najemcom w okresie od 1998r. do I połowy 2002r.

Ilość nieruchomości zbytych w drodze przetargu			Nieruchomości zbyte w drodze rokowań	Ilość lokali mieszkalnych sprzedanych w drodze przetargu i najemcom lok. mieszkalnych
Lokale	Działki nie zabudowane		Działki zabudowane	Działki zabudowane
	Ogółem	W tym działki pod budownictwo mieszkaniowe		
12	29	18	9	2
				1528

Gmina Chrzanów udostępniła inwestorom prywatnym 29 działek nie zabudowanych, w tym 18 nieruchomości pod zabudowę jednorodzinnymi budynkami mieszkaniowymi – działki w Luszowicach, na ul.Wańkowicza, ul.Oświecimskiej, ul.Spacerowej, ul.Kasztanowej w Chrzanowie.

W trakcie realizacji są uchwały Rady Miejskiej w Chrzanowie o przeznaczeniu do zbycia w drodze przetargu:

- 2 działek budowlanych przy ul. Dąbrowa w Luszowicach,
- 2 działek budowlanych przy ul. Borowcowej w Chrzanowie,
- 1 działki budowlanej przy ul.3 maja w Chrzanowie,
- 1 działki budowlanej przy ul. Kolbego w Balinie,
- 5 nieruchomości zabudowanych,
- 1 działki przy ul.Krocymiech przeznaczonej pod usługi i mieszkalnictwo,
- działki przy ul.Sikorskiego w Chrzanowie, przeznaczonej w planie zagospodarowania przestrzennego pod KSP.

Pod względem geodezyjnym przygotowanych jest 16 działek budowlanych przy ul.Kasztanowej w Chrzanowie oraz około 60-ciu działek w rejonie Doliny Chechło Południe, przy ul.Topolowej. Będą one mogły być udostępnione inwestorom po zapewnieniu dostawy niezbędnych mediów.

Użytkowanie wieczyste

- 1998r.** - ustanowiono użytkowanie wieczyste na rzecz użytkowników 15 garaży, którzy wybudowali je ze środków własnych – dot. garaży na Os.Stella,
- wydano około 520 zmian wysokości stawek opłat z tyt. użytkowania wieczystego,
 - w ramach realizacji ustawy z dnia 23.06.1995r. o zmianie ustawy o pracowniczych ogrodach działkowych ustanowiono nieodpłatnie na rzecz Polskiego Związku Działkowców prawo użytkowania wieczystego gruntu położonego w Balinie, o łącznej pow.9,8587 ha.
- 1999r.** - ustanowiono użytkowanie wieczyste na rzecz użytkowników 21 garaży, którzy wybudowali je ze środków własnych – dot. garaży na Os.Stella, przy ul.Kroczyńskich i ul.Słowackiego w Chrzanowie,
- ustanowiono prawo użytkowania wieczystego w trybie art. 204 ustawy o gospodarce nieruchomościami teren o pow.0,9093 ha.
- 2000r.** - ustanowiono użytkowanie wieczyste na rzecz użytkowników 33 garaży, którzy wybudowali je ze środków własnych – dot. garaży przy ul.Wileńskiej, Jagiellońskiej, Niecałej i na Os. Stella,
- dokonano aktualizacji opłat za użytkowanie wieczyste od Powszechniej Spółdzielni Mieszkaniowej i innych osób prawnych.
- 2001r.** - ustanowiono użytkowanie wieczyste na rzecz użytkowników 15 garaży, którzy wybudowali je ze środków własnych – dot. garaży przy ul.Świętokrzyskiej, Trzebińskiej, Nałkowskiej, Niecałej.
- oddano w użytkowanie wieczyste w trybie art. 204 ustawy o gospodarce nieruchomościami teren o pow.1,38 ha
- 2002r.** - w trakcie realizacji uchwała Rady Miejskiej w Chrzanowie o ustanowieniu prawa użytkowania wieczystego w trybie art. 207 ustawy o gospodarce nieruchomościami w odniesieniu do gruntu zabudowanego pawilonami handlowymi przy ul.Dobczyckiej,
- w trakcie realizacji uchwała Rady Miejskiej o ustanowieniu prawa użytkowania w trybie art. 211 ustawy o gospodarce nieruchomościami – dot. garaży przy ul.Kolejowej i Fabrycznej w Chrzanowie,
 - w trakcie realizacji uchwała Zarządu Miejskiego w Chrzanowie o ustanowieniu prawa użytkowania wieczystego do gruntów zabudowanych garażami przy ul.Sokoła w Chrzanowie.

Dzierżawy

- 1998r.**
- zawarto 123 nowe umowy,
 - wydano 1236 aneksów dot. zmiany stawek czynszu dzierżawnego,
 - wystawiono 841 faktur i rachunków uproszczonych,
 - wysłano 226 wezwań w sprawie zapłaty czynszu dzierżawnego,
 - ogółem zarejestrowano 1327 umów dzierżawnych, dla których prowadzono kartoteki i sporządzano miesięczny i roczny rejestr sprzedaży VAT.
- 1999r.**
- zawarto 94 nowe umowy,
 - wystawiono 906 faktur i rachunków uproszczonych,
 - wysłano 245 wezwań w sprawie zapłaty czynszu dzierżawnego,
 - ściągnięto należności od 880 dzierżawców i najemców, prowadzono kartoteki i sporządzano miesięczny i roczny rejestr sprzedaży VAT.
- 2000r.**
- zawarto 158 nowych umów,
 - wystawiono 1006 faktur i rachunków uproszczonych,
 - wysłano 138 wezwań w sprawie zapłaty czynszu dzierżawnego,
 - ściągnięto należności od 844 dzierżawców i najemców, prowadzono kartoteki i sporządzano miesięczny i roczny rejestr sprzedaży VAT.
 - w 18-tu przypadkach naliczono opłaty za bezumowne użytkowanie nieruchomości gminnych.
- 2001r.**
- zawarto 79 nowych umów,
 - wystawiono 1231 faktur,
 - wysłano 218 wezwań w sprawie zapłaty czynszu dzierżawnego,
 - ściągnięto należności od 712 dzierżawców i najemców, prowadzono kartoteki i sporządzano miesięczny i roczny rejestr sprzedaży VAT,
 - w 27-miu przypadkach naliczono opłaty za bezumowne użytkowanie nieruchomości gminnych..
- 2002r.**
- zawarto 14 nowych umów, w tym na cele budowy i eksploatacji Zakładu Gospodarki Odpadami Komunalnymi na pow. 23,8694 ha.
 - wystawiono 804 faktury,
 - wysłano 645 aneksów dot. zmiany stawek czynszu dzierżawnego,
 - wysłano 97 wezwań w sprawie zapłaty czynszu dzierżawnego,
 - ściągnięto należności od 726 dzierżawców i najemców, prowadzono kartoteki i sporządzano miesięczny i roczny rejestr sprzedaży VAT,
 - w 27-miu przypadkach naliczono opłaty za bezumowne użytkowanie nieruchomości gminnych.

Użytkowanie

W 2000r. oddano w nieodpłatne użytkowanie na okres 3-ch lat zabudowane tereny gminne na rzecz Instytucji Kultury tj. Miejskiej Biblioteki Publicznej w Chrzanowie, Muzeum w Chrzanowie, Miejskiego Ośrodka Kultury, Sportu i Rekreacji w Chrzanowie.

Użyczenie

- 2000r** - umowa użyczenia zawarta na okres 10-ciu lat na rzecz Ochotniczej Straży Pożarnej w Chrzanowie – dot. nieruchomości zabudowanej budynkiem nr 20 przy ul.Sląskiej,
- 2001r.** - uregulowano zasady korzystania z nieruchomości gminnych, zabudowanych remizami strażackimi przez Ochotnicze Straże Pożarne w Płazie, Luszowicach, Balinie w drodze użyczenia na czas nieoznaczony,
- uregulowano zasady korzystania z nieruchomości gminnych, zabudowanych ośrodkami sportowymi przez Ludowy Klub Sportowy „TEMPO” w Płazie, Ludowy Klub Sportowy „POLONIA” w Luszowicach - w drodze użyczenia na okres 10-ciu lat,
 - oddano w użyczenie na okres 3-ch lat tereny pod przystankami autobusowymi na rzecz Związku Komunalnego „Komunikacja Międzygminna”.
- 2002r.** - uregulowano zasady korzystania z nieruchomości gminnej, zabudowanej ośrodkiem sportowym i rekreacyjnym „Grzybek” w Balinie przez Ludowy Klub Sportowy „ORZEŁ” w Balinie- w drodze użyczenia na okres 10-ciu lat,
- oddano w użyczenie Uczniowskiemu Klubowi Piłkarskiemu „Zryw” Kąty na okres 10-ciu lat nieruchomość stanowiącą ośrodek sportowy „Kąty”.

Numeracja porządkowa nieruchomości i budynków

ROK	Ilość nadanych numerów porządkowych	Ilość zawiadomień o zmianie numeracji porządkowej	Ilość zaświadczeń z zakresu numeracji budynków
1998	53	18	
1999	35	6	10
2000	47	8	34
2001	57	19	37
2002	37	2	16
Razem:	229	53	97

OŚWIATA I WYCHOWANIE

W kadencji 1998 - 2002 koniecznym było dostosowanie gminnej bazy edukacyjnej do wymogów wprowadzonej reformy szkolnej oraz do sytuacji demograficznej.

Poniżej przedstawiono realizację zasadniczych zadań oświatowych z podziałem na lata szkolne od 1998/1999 do 2001/2002.

ROK SZKOLNY 1998/1999

Przygotowano projekt (w czterech wersjach) wdrożenia reformy edukacji w zakresie organizacji nowych typów szkół i przekształcenia dotychczasowych szkół podstawowych.

Dokonano restrukturyzacji sieci szkolnej poprzez :

- przekształcenie 13-u 8-klasowych szkół podstawowych w szkoły 6-klasowe,
 - powołanie 5-u gimnazjów;
 - określenie obwodów wszystkich szkół;
 - likwidację SP-7 przez wygaszanie (do 31.08.2004 r.);
- Na zajęcia dodatkowe (koła, programy autorskie itp.) gmina przeznaczyła 65 godzin tygodniowo.
 - Prowadzono podział na grupy w klasach powyżej 30-u uczniów w 50% godzin przewidzianych na fizykę, chemię, technikę, biologię.
 - Przyznano po 0,5 etatu pedagoga w SP-5, SP-Balin, SP-Luszwice, o 0,6 etatu zwiększono wymiar etatu psychologa i logopedy w SP-7 dla potrzeb oddziału integracyjnego.
 - Finansowano 7 etatów metodyków.

Przeprowadzono (w okresie wakacji) prace remontowo – modernizacyjne celem stworzenia bazy lokalowej dla gimnazjów. Powstała pracownia komputerowa z dostępem do internetu w SP-Plaza (w ramach wyposażenia nowego bloku dydaktycznego).

Gmina dofinansowała wyjazdowe formy wypoczynku (zima, lato) dla 216 dzieci; uruchomiono prowadzony przez szkoły wypoczynek w mieście :zimowiska organizowały: SP-1 i SP-8 (dla 130-ga dzieci), półkolonie : SP-1, SP-4, SP-8 (dla 237 dzieci).

ROK SZKOLNY 1999/2000

W szkołach podstawowych i gimnazjach prowadzono :

- 4 klasy ukierunkowane (PG-2, PG-4);
- 3 klasy z autorskimi programami nauczania (SP-1);
- 15 klas sportowych (w SP-1, SP-7, SP-8, SP-10, PG-2, PG-4) i 1 usportowiona (PG-3);
- podział na grupy był prowadzony w klasach o liczbie 26-u uczniów na fizyce, chemii i biologii (w szkołach podstawowych w klasach powyżej 30-u uczniów we wszystkich godzinach realizowanych w przedmiocie);

- godziny tzw. dyrektorskie, przeznaczone na informatykę i języki obce, w klasach powyżej 24-ch uczniów realizowano z podziałem na grupy (już od klasy pierwszej);
- w szkołach podstawowych gmina sfinansowała 175 godzin gimnastyki korekcyjno – kompensacyjnej tygodniowo;
- na zajęcia dodatkowe (programy autorskie, koła, rozszerzone programy nauczania) gmina przyznała 15 godzin tygodniowo;
 - We wszystkich gimnazjach utworzono etaty (lub ich część) bibliotekarzy i pedagogów; etat pedagoga (w wymiarze 1/2) przyznano SP-Pg, zwiększono wymiar etatu pedagoga do pełnego w SP-5; dla potrzeb nauczania integracyjnego uruchomiono w SP-1 1/2 etatu logopedy i 1/2 etatu psychologa.
 - W wyniku powołania nowych szkół oraz zmian w przepisach wzrosła liczba stanowisk kierowniczych (dyrektor + wicedyrektor) z 24 (w 98/99 r.) do 31.
 - Zwolniono 7-u dyrektorów szkół z realizacji pensum dydaktycznego.
 - Finansowano 7 etatów nauczycieli - doradców metodycznych.
 - Uruchomiono 3 świetlice szkolne (w: SP-Balin, PG-1, PG-5), rozszerzono działalność świetlic w SP-3 (+ 1/2 et.) i SP-8 (+ 10/26et.).
 - Powstała pierwsza w gimnazjach pracownia komputerowa z dostępem do internetu (w PG-4), współfinansowana przez gminę i MEN;
 - Mieszkania służbowe w SP-7, SP-B, SP-Pł, SP-Pg (6 lokali) zaadaptowano na potrzeby bazy szkolnej.
 - Przeprowadzono (w okresie wakacji) prace remontowo-modernizacyjne celem poszerzenia bazy lokalowej dla gimnazjów.
 - Uruchomiono prowadzony przez szkoły wypoczynek dla dzieci w mieście: zimowiska – SP-1, SP-5, SP-8, SP-10, SP-Pł, SP-L (dla 443-ch uczniów); półkolonie – SP-2, SP-4, SP-8, SP-Pg (dla 319-u uczniów) przeprowadzono 12 spraw związanych z dotacjami ; z dofinansowania do wyjazdowych form wypoczynku skorzystało 336 dzieci.

ROK SZKOLNY 2000/2001

W szkołach podstawowych i gimnazjach prowadzono :

- 1 klasę terapeutyczną (PG-4),
- 2 klasy wyrównawcze (PG-4),
- 18 klas sportowych (SP-1, SP-7, SP-8, PG-1, PG-2, PG-3, PG-4) i 2 klasy usportowione (SP-10 i PG-3),
- 15 klas ukierunkowanych (PG-2, PG-3, PG-4, PG-5),
- 12 klas z programem autorskim i rozszerzonymi treściami nauczania (SP-1, SP-8, SP-10, SP-Pł),

Znaczna liczba godzin wynikała z podziału na grupy w biologii, chemii, fizyce, informatyce, wychowaniu fizycznym; w szkołach godziny te stanowiły:

- w szkołach podstawowych: 4,7 % zajęć dydaktycznych ogółem,
- w publicznych gimnazjach: 17,46 % zajęć dydaktycznych ogółem (w klasach powyżej 30 uczniów; język i informatyka – 24 i więcej, także z godzin dyrektorskich w 100% w grupach;

- Na zajęcia dodatkowe (koła zainteresowań, programy autorskie, rozszerzone programy nauczania) gmina przeznaczyła 57 godzin tygodniowo.
- Uruchomiono 2 świetlice środowiskowe (w SP-6 i SP-Pł).
- Uruchomiono w gimnazjach 4 pracownie komputerowe wraz z dostępem do internetu (PG-1, PG-2, PG-3, PG-5).
- Zmieniono zasady funkcjonowania stołówek szkolnych (od 01.01.2001 r.).
- Finansowano 5 etatów metodyków.
- Mieszkanie służbowe w SP-1 zaadaptowano na potrzeby bazy szkolnej.
- Uruchomiono prowadzony przez szkoły wypoczynek dla dzieci w mieście: zimowiska organizowały – SP-1, SP-4, SP-5, SP-8, SP-10, SP-B, SP-L, SP-Pł, SP-Pg (dla 544 uczniów); półkolonie – SP-1, SP-2, SP-8, SP-10, SP-Pg (dla 411 uczniów); przeprowadzono 10 spraw związanych z dotacjami; z dofinansowania do wyjazdowych form wypoczynku skorzystało 334 dzieci.
- Wydano 430 aktów nadania awansu zawodowego na stopień nauczyciela mianowanego.
- Przeprowadzono 14 egzaminów na stopień nauczyciela mianowanego.
- Opracowano kryteria ustalania skróconego stażu dla nauczycieli i rozpatrzono 50 wniosków w takich sprawach.
- Opracowano regulamin wynagradzania nauczycieli wraz z załącznikami.
- Opracowano zasady dotacji dla organizatorów zimowego i letniego wypoczynku

ROK SZKOLNY 2001/2002

W ramach programu oszczędnościowego połączono 15 oddziałów o niskiej liczebności uczniów w oddziale (11 oddziałów w szkołach podstawowych i 4 oddziały w gimnazjach).

W szkołach podstawowych i gimnazjach prowadzono :

- 18 klas ukierunkowanych (PG-2, PG-3, PG-4, PG-5),
 - 4 klasy z autorskimi programami nauczania (SP-1)
 - 14 klas sportowych (SP-1, SP-7, SP-8, PG-1, PG-2, PG-3, PG-4,) i 2 klasy usportowione (SP-10, PG-3),
 - 6 klas wyrównawczych(w : SP-3, SP-5, PG-4, PG-5),
 - 5 klas integracyjnych (w: SP-7, SP-1, SP-8, PG-4; wzrost o 3 oddziały),
- Przeprowadzono 17 egzaminów na stopień nauczyciela mianowanego.
 - Wydano 24 akty nadania awansu zawodowego na stopień nauczyciela mianowanego.
 - Finansowano 1 etat nauczyciela – metodyka.
 - Uruchomiono prowadzony przez szkoły wypoczynek dla dzieci w mieście: zimowiska organizowały – SP-1, SP-4, SP-5, SP-6, SP-8, SP-10, SP-B, SP-L, SP-Pg (dla 526 uczniów); półkolonie organizowały – SP-1, SP-2, SP-4, SP-8, SP-10, SP-L, SP-Pg (dla 535 uczniów); przeprowadzono 8 spraw związanych z dotacjami; z dofinansowania do wyjazdowych form wypoczynku skorzystało 185 dzieci .

**WYBRANE ELEMENTY ORGANIZACJI SZKÓŁ I PRZEDSZKOLI
W LATACH 1998/99 - 2002/2003**

Wyszczególnienie		Rok szkolny				
		1998/99	1999/00	2000/01	2001/02	2002/03
Liczba uczniów	SP	5 825	4 732	3 679	3 528	3 419
	PG	-	837	1 579	2 261	2 128
	RAZEM	5 825	5 569	5 258	5 789	5 547
Liczba oddziałów	SP	246	209	170	154	149
	PG	-	33	63	85	79
	RAZEM	246	242	233	239	228
Średnia liczba uczniów/ oddział	SP	24	23	22	23	23
	PG	-	25	25	27	28
	RAZEM	24	23	23	24	24
L. etatów w świetlicach szkolnych		18,5 et.	24,36 et.	30,38 et.	25,5et.	25 et.
L. etatów w świetlicach środowiskowych		5 et.	5 et.	7et.	7et.	7et.
L. stanowisk kierowniczych		24	31	30	33	29
L. etatów pedagogów szk./ psycholog, logopeda/		11,25 et.	17,25 et.	16,75 et.	15,40 et.	15,25 et.
L. etatów bibliotekarzy.		17,83 et.	19,37 et.	18,33 et.	16,83 et.	16 et.
L. kl. integracyjnych		1	2	2	5	7
L. kl. wyrównawczych / terapeutycznych.		-	-	2/1	6/0	6/0
L. klas ukierunkowanych.		-	4	15	18	14
L. kl. z programem autorskim		-	3	12	4	4
l. kl. sportowych / usportowionych		12/3	14/1	18/2	14/2	18/0
l. godz. nauczania indywidualnego		96	203	212	294	80
l. nowo uruchamianych pracowni komputerowych		1	2	6	6	6

PRZEDSZKOLA

Wyszczególnienie	1998/99	1999/00	2000/01	2001/02	2002/03
L. oddz. przedszkolnych w szkołach	12	11	11	9	7
L. oddz. w przedszkolach	42	42	42	43	42
Liczba miejsc	933 + 300*	933 + 275*	933 + 275*	1 018 + 225*	933 + 175*
L. dzieci zapisanych	953 + 252*	954 + 211*	938 + 201*	922 + 190*	932 + 155*
L. oddz. specjalistycznych	4	5	5	5	5
INNE					
L. konkursów na stanowiska dyrektorów	5+ 5 powierzeń	3	8	11	
L. uczniów korzystających z wypoczynku w mieście	367	762	955	1 061	

*dotyczy zerówek w SP

Najważniejszą inwestycją w zakresie edukacji, zrealizowaną w kadencji 1998-2002, była **rozbudowa Gimnazjum w Płazie**, na którą wydatkowano **2 679 159 zł**.

Zadanie rozpoczęto w 1999 roku wykonaniem projektu segmentu „łącznikowego” pomiędzy istniejącą Szkołą Podstawową a Gimnazjum.

W dniu 30.08.2001 roku został odebrany i przekazany do użytku obiekt 3 kondygnacyjny o kubaturze 7.248,6 m³, powierzchni użytkowej 1536,2 m², składający się z trzech segmentów.

W dobudowanych segmentach znajdują się 2 sale lekcyjne, biblioteka z czytelnią, stołówka z zapleczem kuchennym z pełnym wyposażeniem, świetlica, pokój lekarza i higienistki, pokój pedagoga, ciąg komunikacyjny łączący szkołę podstawową z gimnazjum, szatnie. Zmodernizowana została także kotłownia gazowa, zamontowano hydrofory, wykonano sieć preizolowaną c.o. do budynku szkoły podstawowej.

Ponadto zagospodarowano teren wokół obiektów – wykonano chodniki, parking, drogę dojazdową oraz zagospodarowano tereny zielone.

KULTURA FIZYCZNA I SPORT

Wychodząc na przeciw oczekiwaniom mieszkańców oraz mając na uwadze poprawę jakości życia w gminie, poszerzono ofertę aktywnego wypoczynku.

W tym celu wybudowano następujące obiekty rekreacyjno-sportowe:

→ Krytą pływalnię

Budowa Krytej Pływalni w Chrzanowie trwała 2 lata, a koszt zadania wyniósł **5.455.323 zł**. W roku 1999 zaawansowanie robót budowlanych sięgnęło 85%, a instalacyjnych i technologicznych 80%. Kontynuowano roboty aranżacji wnętrz.

W roku 2000 oddano do użytku obiekt: budynek o wymiarach 51,0 x 38,7 m, jedno i dwukondygnacyjny w 100% podpiwniczony. Wyposażony w basen sportowy pływacki 25x12,5m o głębokości 1,3 – 1,8 m; basen rekreacyjny o wymiarach 13x10 m i głębokości 0,8 – 1,3 m; brodzik dla dzieci o wymiarach 8,25x 5,25 m i gł. 0,4 – 0,6 m; 2 jakuzzi; zjeżdżalnię rurową dł. 25 mb wraz z basenem hamownią; widownię na 100 miejsc siedzących i 80 stojących, plażę parteru, szatnie, zaplecze sanitarne, siłownię, saunę, barek, zaplecze techniczne, socjalno-biurowe, parking dla niepełnosprawnych. Powierzchnia użytkowa basenu to 2 340 m², kubatura 20 219 m³.

→ Zaplecze sportowo – rekreacyjne przy krytej pływalni

W roku 2001 zrealizowano zaplecze sportowe wraz z infrastrukturą: budynkiem gastronomiczno - szatniowym o pow. użytkowej 260,6 m², korty tenisowe o pow. 1239,84 m², skate park łyżworolkowców o pow. 779,75 m², pełnowymiarowe boisko o pow. trawiastej o wymiarach 45 x 90 m; bieżnię sześciotorową o nawierzchni syntetycznej; boisko do gry w piłkę ręczną i koszykówkę. Całość obiektów sportowych ogrodzono. **Koszt zadania zamknięto kwotą 3 635 985 zł.**

→ Osiedlowy zespół boisk sportowych na os. Tysiąclecia

W 1999 roku wybudowano zespół osiedlowych boisk sportowych przy ul Kubusia Puchatka. Wykonano nawierzchnię asfaltową o pow. 998 m², na której znalazły się boiska do koszykówki, siatkówki i tenisa ziemnego. Wszystkie boiska zostały ogrodzone. **Koszt budowy – 82 160 zł.**

→ Plac rekreacyjny na osiedlu Niepodległości

W roku 1999 w drodze przetargu wyłoniono wykonawcę projektu. W 2000 r. wykonano i oddano do użytkowania nawierzchnię boisk o powierzchni 1 164 m² oraz zamontowano ogrodzenie o wysokości 4 m i pow. 942 m². Wykonano chodniki do wejść o pow. 24 m² i chodniki z kostki brukowej o szerokości 2 m i pow. 399,5 m². **Koszt zadania wyniósł 346 859 zł.**

POZOSTAŁE ZADANIA INWESTYCYJNE

MODERNIZACJA BUDYNKU OSP W LUSZOWICACH

Od 1998 trwała modernizacja budynku OSP w Luszowicach. W 1999 roku zostały zakończone roboty budowlane oraz opracowano projekty zamiany schodów awaryjnych

zewnątrznych, projekt aranżacji pomieszczeń komercyjnych budynku oraz projekty wentylacji mechanicznej i grawitacyjnej.

W 2000 roku nastąpiło oddanie do użytku wyremontowanego i zmodernizowanego budynku - wykonano wentylację, aranżację sali imprez wraz z zapleczem, termorenowację budynku oraz zagospodarowano plac przed budynkiem.

Całość zadania zamknięto kwotą 363 176 zł.

MODERNIZACJI SALI WIDOWISKOWO – TEATRALNEJ MOKSiR

W roku 2001 rozpoczęto I etap modernizacji sali widowiskowo – teatralnej w Domu Kultury. Zmodernizowano rozdzielnię główną niskiego napięcia oraz wykonano modernizację instalacji wewnętrznej.

DZIAŁANIA PROMOCYJNE GMINY

W kadencji 1998 – 2002 gmina Chrzanów prowadziła szeroki zakres działań promocyjnych polegających na:

- kształtowaniu wizerunku naszej gminy w kraju i za granicą, prowadzeniu polityki informacyjnej dla inwestorów oraz pozyskiwaniu informacji o środkach pomocowych z Unii Europejskiej,
- przygotowywaniu różnorodnych informacji skierowanej do mieszkańców oraz przedsiębiorców;
- koordynacji prac nad wdrożeniem średniookresowej strategii rozwoju gminy Chrzanów
- uczestnictwie w pracach Komisji Koordynacyjnej Wieloletniego Planu Inwestycyjnego, która opracowywała zestawienia wszystkich wniosków inwestycyjnych.
- udziale w targach o znaczeniu międzynarodowym i krajowym

WYSTAWY I TARGI

W IV kwartale 1998 roku

- gmina Chrzanów uczestniczyła w III Małopolskich Targach Gmin i Urzędzeń Komunalnych w Krakowie prezentując się wspólnie z gminami przyszłego Powiatu Chrzanowskiego oraz w VII Międzynarodowych Targach Inwestycyjnych Miast Polskich INVESTCITY'98 na stoisku zbiorczym „Gmin i Instytucji Regionu Katowickiego”

W 1999 roku

- prezentowano oferty inwestycyjne gminy na zbiorczym stoisku gmin ziemi chrzanowskiej na Targach Nieruchomości „Własny Dom'99” w Krakowie, na stoisku zorganizowanym przez wydawnictwo Business Publications na Międzynarodowych Targach Inwestycyjnych w Cannes oraz na Międzynarodowych Targach w Poznaniu i Międzyzdrojach. Gmina brała także udział w pierwszych lokalnych Targach Budownictwa i Wyposażenia Wnętrz w Chrzanowie

- Gmina prezentowała się na wystawie w Antwerpii zorganizowanej przez Agencję Rozwoju Regionu Krakowskiego S.A. i Urząd Marszałkowski Województwa Małopolskiego

W 2000 roku

- uczestniczono w 4 Małopolskich Targach Nieruchomości Własny Dom Jesień 2000, na zbiorczym stoisku Gmin Powiatu Chrzanowskiego
- odbyła się prezentacja filmu „Chrzanów 2000” na III Międzynarodowym Przeglądzie Filmów Turystycznych i Turystyczno-Gospodarczych „Tour Salon 2000–Film 2000 ”,
- wzięto udział w II Chrzanowskich Targach Budownictwa, Ogrzewania i Wyposażenia Wnętrz zorganizowanych w Hali Widowiskowo-Sportowej MOKSiR

W 2001 roku

- gmina brała udział w targach inwestycyjnych o randze międzynarodowej na stoisku zbiorczym gmin Powiatu Chrzanowskiego na Międzynarodowych Targach Inwestycyjnych Miast Polskich INVESTCITY w Poznaniu, na samodzielnym stoisku podczas Forum Inwestycyjnym w Katowicach, na XXX Targach Sztuki Ludowej CEPELIADA w Krakowie oraz na III Chrzanowskich Targach Budownictwa, Ogrzewania i Wyposażenia Wnętrz w Hali Widowiskowo-Sportowej MOKSiR.

W roku 2002

- gmina prezentowała się na zbiorczym stoisku na Forum Inwestycyjnym SILESIA 2002 w Katowicach oraz na VI Targach Nieruchomości REFE we Wrocławiu.
- 5-7 września br. gmina po raz kolejny weźmie udział w lokalnych Targach Budownictwa, Ogrzewania i Wyposażenia Wnętrz.

KONFERENCJE, SPOTKANIA I IMPREZY PROMOCYJNE

W roku 2000:

- zorganizowano wraz z gminą Trzebinia i Libiąż konferencję informatyczną pn. „Sieć teleinformatyczna w administracji publicznej w Małopolsce” połączoną ze spotkaniem przedstawicieli samorządów Małopolski Zachodniej.
- zorganizowano spotkanie informacyjne dla przedsiębiorców pn. „Bezpieczna Gmina” oraz spotkanie nt. pozyskania środków z Unii Europejskiej jako wsparcie dla małych i średnich przedsiębiorstw z programu PHARE INICJATYWA.
- zorganizowano w USC promocję filmu „Chrzanów 2000”,
- w sierpniu zorganizowano otwarcie Krytej Pływalni w Chrzanowie.

W roku 2001

- zorganizowano wspólnie ze Starostwem Powiatu Chrzanowskiego oraz WSPiM konferencję naukową nt. „Rola samorządu terytorialnego w rozwoju lokalnym. Doświadczenie i perspektywy”.
- wzięto udział w realizacji wystawy „Miasto Chrzanów” zorganizowanej w Wojewódzkiej Bibliotece Publicznej w Krakowie
- zorganizowano wraz z Krytą Pływalnią konkurs na nazwę i logo Krytej Pływalni,

W roku 2002:

- zorganizowano w USC promocję albumu fotograficznego „Chrzanowskie krajobrazy”,
- zorganizowano imprezę dla przedsiębiorców i instytucji współpracujących z gminą pn. „Partner Gminy Chrzanów 1998-2002”.
- zorganizowano spotkanie informacyjne dla przedsiębiorców o Funduszu Mikro oraz o projekcie PHARE ACCESS PROMETEUSZ.
- zorganizowano wspólnie ze Starostwem Powiatu Chrzanowskiego oraz WSPiM konferencję naukową nt. „Kierunki rozwoju marketingu usług. Teoria i praktyka”.

DZIAŁALNOŚĆ WYDAWNICZA I WSPÓLPRACA Z MEDIAMI

W latach 1998 – 2002 prowadzona była w wielu formach działalność wydawnicza. Wśród ważniejszych wydawnictw własnych znalazły się: „Chrzanowskie Vademecum 98/99”, foldery „Portret miasta” i „Kultura, sport, rekreacja”, album fotograficzny „Chrzanowskie krajobrazy” w wersji dwujęzycznej polskiej i angielskiej, broszury informacyjne dla mieszkańców oraz opracowania dot. sytuacji społeczno-gospodarczej gminy.

Przygotowywano i zamieszczano informacje o gminie w wydawnictwach obcych m.in. tygodnikach ogólnopolskich (Wspólnota), dziennikach, albumie Województwa Małopolskiego oraz wydawnictwach targowych.

Ponadto co roku przy współudziale finansowym firm wydawano kalendarze i plany miasta. W ramach współpracy ze Starostwem Powiatu Chrzanowskiego przygotowywany jest informator multimedialny na CD z wieloma informacjami o gminach powiatu.

Inną formą promocji jest współpraca z firmami. Dzięki której wydano album fotograficzny a także zainstalowano gablotę informacyjną przed budynkiem Urzędu Miejskiego a zarazem pozyskano pomoc dla dzieci i młodzieży ze świetlic środowiskowych.

Prowadzono współpracę z gminnymi mediami Kroniką Chrzanowską oraz Chrzanowską Telewizją Lokalną oraz przekazywano informacje o działalności gminy mediom lokalnym i regionalnym.

OBSŁUGA INWESTORÓW

- W ciągu kadencji udzielano wielu szczegółowych informacji potencjalnym inwestorom krajowym i zagranicznym o terenach przeznaczonych pod inwestycje oraz współpracowano z Regionalnym Centrum Obsługi Inwestora Małopolskiej Agencji Rozwoju Regionalnego S.A. w Krakowie;
- W 2000 roku Chrzanów znalazł się w gronie 10. gmin wybranych przez Państwową Agencję Inwestycji Zagranicznych do udziału w projekcie pn. „Aktywny Marketing Inwestycyjny” – efektem współpracy było m.in. wydanie profesjonalnego opracowania katalogu ofert inwestycyjnych dla inwestorów zagranicznych.

VI. JEDNOSTKI ORGANIZACYJNE GMINY

W celu realizacji zadań zleconych i zadań własnych gmina Chrzanów utworzyła jednostki organizacyjne: Zarząd Budynków Komunalnych, Kryta Pływalnia, Muzeum, Miejski Ośrodek Kultury, Sportu i Rekreacji, Miejska Biblioteka Publiczna, Zespół Ekonomiczno-Administracyjny Szkół i Przedszkoli, Ośrodek Pomocy Społecznej, Żłobek Miejski.

ZARZĄD BUDYNKÓW KOMUNALNYCH

Zarząd Budynków Komunalnych w Chrzanowie został utworzony Uchwałą nr XXIX/226/92 z dnia 2 sierpnia 1992 roku Rady Miejskiej w Chrzanowie. Do zadań ZBK należy prowadzenie gospodarki lokalami mieszkalnymi i użytkowymi stanowiących własność Gminy lub pozostających w jej zarządzie oraz prowadzenie administrowania nieruchomościami nie będącymi własnością Gminy, w tym również wspólnotami mieszkaniowymi.

Do zadań tych należy w szczególności:

- utrzymywanie budynków i lokali w należyтым stanie technicznym, sanitarnym i estetycznym,
- dokonywanie przeglądów technicznych budynków i urządzeń w terminach określonych przepisami,
- prowadzenie ewidencji budynków i lokali,
- pielęgnacja zieleni, remonty dróg i chodników pozostających w zarządzie ZBK,
- prowadzenie rejestrów najemców lokali mieszkalnych oraz osób zamieszkałych w tych lokalach, a także najemców lokali użytkowych,
- ustalanie katalogu lokali o obniżonej wartości użytkowej,
- prowadzenie zadań inwestycyjnych i modernizacyjnych w budynkach administrowanych przez ZBK.

W świetle ustawy o gospodarce komunalnej ZBK nie powinien wykonywać usług z zakresu zarządzania wspólnotami mieszkaniowymi, gdyż działalność wykraczająca poza zadania o charakterze użyteczności publicznej nie może być prowadzona w formie zakładu budżetowego. Dlatego, w celu dostosowania sposobu zarządzania do obecnie obowiązującego stanu prawnego, zaproponowany został podział funkcjonalny ZBK polegający na wyodrębnieniu z działalności zakładu budżetowego zarządzanie wspólnotami mieszkaniowymi, które będzie prowadzone przez nowo utworzony zakład składający się z pracowników ZBK w formie spółki kapitałowej prawa handlowego (bez udziału gminy).

Realizację zadań w poszczególnych latach przedstawiono w tabeli.

Realizacja zadań ZBK w latach 1998-2002 w zł

*(do dn. 30.06.2002r.)

Lp.	OPIS	1998 r.	1999 r.	2000 r.	2001 r.	2002*r.
1.	Ilość administrowanych budynków powierzchnia w m ² w tym: - Wspólnot mieszkaniowych: - Administracja zlecona:	<u>280</u> 182.670,63 72 6	<u>275</u> 176.377,26 73 5	<u>272</u> 180.289,77 103 5	<u>278</u> 181.153,37 119 13	<u>267</u> 180.435,95 119 12
2.	Ilość lokali użytkowych: - ilość przetargów na lok.użytk. - ilość wynajętych lokali	380 8 18	362 10 14	366 7 10	363 15 24	363 2 5
3.	Przychody w tym: - dotacja Gminy Koszty w tym: -remonty -konserwacje	8.542.747 140.698 8.830.078 1.941.361 307.919	9.138.198 306.744 9.113.696 1.881.657 331.463	9.859.670 194.783 9.518.663 1.822.838 354.335	10.518.535 152.708 10.566.356 2.194.376 465.644	11.022.900 plan - 10.656.918 1.396.576 430.000
4.	REMONTY:	1.941.361	1.881.657	1.822.838	2.194.376	1.396.576 plan 362,340 realizacja
A	Kapitałne:	642.082	114.528	456.672	961.905	381.100 plan 21.999 wykonanie
a/	remonty dachów:	<u>15 budynków</u> 533.273	<u>2 budynki</u> 44.417	<u>10 budynków</u> 339.725	<u>11 budynków</u> 306.909 w tym: dofin. z PFOŚiGW - 24.621,84zł dla 5 bud.	<u>6 budynków plan</u> 194.100 <u>1 budynek (wyk.)</u> 21.999
b/	remonty elewacji:	<u>2 budynki</u> 65.018	<u>3 budynki</u> 70.111	<u>7 budynków</u> 116.947	<u>8 budynków</u> 142.247	<u>3 budynki</u> 55.000
c/	remonty wod-kan	<u>5 budynków</u> 43.791	ujęto w rem.bieżących	ujęto w rem.bieżących	<u>11 budynków</u> 134.510	
d/	modernizacja instal. co.	-	-	ujęto w rem.bieżących	<u>6 budynków</u> 140.975	<u>3 budynki</u> 110.000

e/	modernizacja instal.elekt.	ujęto w rem.bieżących	ujęto w rem.bieżących	ujęto w rem.bieżących	32 budynki 237.264	1 budynek 22.000	
B	Bieżące: - naprawy bieżące dachów, elewacji, stolarki, klatek schodowych, zalecenia kominiarskie, remonty podłóg, posadzek, budowy i przebudowy pieców kaflowych, inst.elekt., w-k, co, gaz, drogi, chodniki, m.archit., naprawy komórek, PB -remonty pustostanów	1.299.279 w tym: 95.843 15 lokali	1.767.129 w tym: 261.260 37 lokali	1.366.166 w tym: 147.934 23 lokale	1.232.471 w tym: 123.545 17 lokali	1.015.476 wg potrzeb	340.341 w tym: 73.290 8 lokali
5.	ZADANIA INWESTYCYJNE:						
a/	ucieplownienie budynków komun. -W.Polskiego 4	135.709	11.393	-	-	-	-
b/	modernizacja bud.Broniewskiego 10c celem przeniesienia siedziby RBK-2 z bud.Zielona 20 – I etap	160.809	-	-	123.544	-	-
c/	modernizacja budynku Dom Gromadzki Plaza	19.976	428	59.624	-	-	-
d/	termorenowacja budynków -Krakowska 7 – I ściana -Garncarska 20- I ściana -Kroczymiech 1- I ściana	15.834 31.080 17.838	-	-	-	-	-
e/	modernizacja podwórka i drogi osiedlowej rejon: W.Polskiego 2, Grunwaldzka 1, Al.Henryka 41a- I etap PT	6.899	-	-	-	-	-
f/	Wykonanie PT kanaliz.zewn. i podłączenie do kolektora Śląska 58,62 wraz z cz. realizacją - I etap	-	-	2.080	-	-	-

g/	wykonanie zewn. sieci wodoc. os.Kroczymiech	-	-	53.804	-	-
h/	Wykonanie wewn. instal. co., cwu. W.Polskiego 5	-	-	-	-	67.344

- Zgodnie z art. 62 prawa budowlanego ZBK dokonuje okresowych przeglądów budynków polegających na sprawdzeniu stanu technicznej sprawności poszczególnych elementów budynku, instalacji gazowych, przewodów kominowych a także przeprowadza badania instalacji elektrycznej i piorunochronnej. Posiadane środki finansowe przeznaczone są w pierwszej kolejności na likwidację zagrożeń bezpieczeństwa ludzi i mienia.
- Stan techniczny w 101 budynków komunalnych (75% budynków) określa się jako zły – są to budynki budowane w latach 1880-1925, a więc są w wieku 76 - 121 lat.
- W związku z Rozporządzeniem Ministra Gospodarki z 14.08.1998r w sprawie sposobu bezpiecznego użytkowania i usuwania wyrobów zawierających azbest sporządzony został wykaz budynków, w których zostały zastosowane materiały zawierające azbest. W zależności od struktury, stanu zewnętrznego oraz usytuowania określono stopień pilności usunięcia. W 2000 r wykonano wymianę pokryć z eternitu na 3 budynkach, w 2001r w 6 budynkach, 2002 – w 1 budynku.
Do wymiany pozostaje eternit na 31 budynkach komunalnych w II stopniu pilności.

KRYTA PŁYWALNIA

Uchwałą Nr XIX/218/2000 Rady Miejskiej w Chrzanowie z dnia 28.03.2000r. utworzona została z dniem 1 lipca 2000 r. nowa jednostka organizacyjna Urzędu Miejskiego w formie zakładu budżetowego pn. Kryta Pływalnia w Chrzanowie.

Obiekt został udostępniony do użytku mieszkańcom w sierpniu 2000 r.

Z basenu korzystają osoby indywidualne oraz grupy zorganizowane przede wszystkim dzieci ze szkół podstawowych i gimnazjalnych z terenu gminy.

W obiekcie Krytej Pływalni prowadzone są zajęcia nauki oraz doskonalenia umiejętności pływania dla różnych grup wiekowych.

Frekwencja w ciągu roku jest zmienna oraz uzależniona od wielu czynników m.in. warunków pogodowych, infekcji w okresie zimowo – wiosennym.

Liczba osób korzystających z Krytej Pływalni w roku 2001 oraz 2002

2001 r.	szkoły - grupy zorganizowane	osoby indywidualne	razem liczba osób
styczeń	2820	4672	7492
luty	1683	13404	15087
marzec	3742	6794	10536
kwiecień	2050	5145	7195
maj	3091	5188	8279
czerwiec	1459	7113	8572
lipiec	535	11856	12391
sierpień	101	14115	14216
wrzesień	924	4594	5518
październik	6390	7502	13892
listopad	5692	7244	12936
grudzień	2336	7964	10300
2002 r.			
styczeń	3501	11495	14996
luty	3517	9531	13048
marzec	3164	9023	12187
kwiecień	3590	9062	12652
maj	2342	8402	10744
czerwiec	1514	9182	10696

W celu pozyskania klientów prowadzono szereg akcji i działań promocyjnych, zachęcających do korzystania z oferowanych usług:

- w okresie ferii zimowych wprowadzono cenę promocyjną 1,0 zł dla młodzieży szkolnej od 5.02.do 18.02.2001
- z okazji Dnia Kobiet od 8.03 do 11.03 .2001 wprowadzono cenę dla Pań 3,0 zł
- w okresie ferii wiosennych od 12.04.do 18.04.2001 wprowadzono opłatę za wejście dla młodzieży 3,0 zł

- z okazji dnia dziecka i Dni Chrzanowa wprowadzono opłatę za wejście dla młodzieży 3,0 zł a dla dorosłych 5,0 zł
- w okresie ferii zimowych wprowadzono cenę promocyjną 2,0 zł dla młodzieży szkolnej od 21.01.do 3.02.2002
- w okresie ferii wiosennych od 27.03.do 2.04.2002 wprowadzono opłatę za wejście dla młodzieży 2,0 zł
- z okazji dnia dziecka i Dni Chrzanowa wprowadzono opłatę za wejście dla młodzieży 2,0 zł a dla dorosłych 5,0 zł

W celu popularyzacji sportów wodnych zorganizowano, wspólnie z Miejsko - Gminnym Szkolnym Związkiem Sportowym, I Miejsko - Gminne Pływackie Igrzyska Młodzieży Szkolnej, które odbyły się w dniach 29 i 30 marca 2001r. oraz II Miejsko - Gminne Pływackie Igrzyska Młodzieży Szkolnej w dniach 29 i 30 marca 2002r.

Zwycięzcy z poszczególnych kategorii uzyskiwali kwalifikację do reprezentacji Szkół na zawodach pływackich szczebla wojewódzkiego. W zawodach wzięło udział ok. 400 uczniów.

Z okazji Święta Niepodległości dnia 9 listopada 2001r. zorganizowano: MITING PŁYWACKI W CHRZANOWIE. W zawodach uczestniczyli uczniowie szkół podstawowych i gimnazjów. Najlepsze wyniki uzyskali uczniowie Szkoły Podstawowej nr 8 i Gimnazjum nr 4. Organizatorami tej imprezy byli: Kryta Pływalnia, Miejsko - Gminny Szkolny Związek Sportowy, UKS nr 8, Chrzanowskie Towarzystwo Sympatyków Koszykówki oraz PKS „Południe”.

W celu dotarcia do większej liczby mieszkańców Gminy i okolic informacje o wszystkich akcjach promocyjnych były publikowane w prasie: Przełom, Dziennik Polski, Gazeta Krakowska oraz w formie reportażu w Chrzanowskiej Telewizji Lokalnej. W 2002 r. zorganizowano dwie ciekawe imprezy pn. „Pokaz mody na basenie”(8.02.) oraz Tajemniczy pokaz mady w dniu (31.05.) Imprezy te zgromadziły dużo publiczności i były bardzo dobrze przyjęte. TVP 3 Katowice w programie Magia Głębin cyklicznie publikowała nagrany na basenie w Chrzanowie program z pokazu nurkowania podwodnego jak też pokazu ratownictwa wodnego prezentowanego przez ratowników Krytej Pływalni.

Wprowadzono kilka rodzajów karnetów wielokrotnego wejścia – 10 wejść (bez ograniczenia czasu przebywania w obiekcie):

Stały klient (ulgowy)	- 30zł	- 10 wejść	- ważny 1 miesiąc
Stały klient (normalny)	- 50zł	- 10 wejść	- ważny 1 miesiąc
Karnet rodziny dwuosobowy	- 80zł	- 10 wejść	- ważny 2 miesiące
Karnet rodziny trzynosobowy	- 130zł	- 10 wejść	- ważny 2 miesiące
Karnet rodziny czterosobowy	- 150zł	- 10 wejść	- ważny 2 miesiące
Karnet rodziny pięciosobowy	- 160zł	- 10 wejść	- ważny 2 miesiące

Ta forma wejść cieszy się u klientów dużym powodzeniem. Zainteresowanie basenem wyraźnie wzrosło. Frekwencja jest stała na dość wysokim poziomie, średnio ok. 500 osób/dobę. Z usług Krytej Pływalni korzysta coraz więcej mieszkańców naszej Gminy i sąsiednich miejscowości, nawet z Jaworzna i Krakowa, mimo że miasta te posiadają również kryte pływalnie.

MUZEUM W CHRZANOWIE

Do najważniejszych zadań zrealizowanych w latach 1999 - 2002 przez Muzeum w Chrzanowie trzeba zaliczyć poszukiwanie i pozyskiwanie eksponatów - realiów, archiwaliów oraz materiałów i wydawnictw o tematyce regionalnej. Na statutowym obszarze podlegającym penetracjom etnograficznym, przyrodniczym, archeologicznym i historycznym udało się - przede wszystkim poprzez darowizny i przekazy, ale także drogą zakupu - powiększyć zbiory muzealne o 1.130 eksponatów.

Do szczególnie cennych należą:

- zespół archiwaliów regionalnych, подарowany przez Edwina Śmilka,
- dwór z Drogini, będący ukoronowaniem wieloletnich starań i prac nad wzbogaceniem walorów kulturowych i dydaktycznych skansenu w Wygielzowie,
- a także liczne judaica, których kolekcja należy do cenionych w Polsce.
- wyposażono w zabytkowe narzędzia i sprzęty warsztaty rzemieślnicze i wnętrza w NPE.

W latach 1999-2002 w centrum zainteresowań znalazły się tematy badawcze poświęcone florze naczyniowej Trzebini i Chrzanowa oraz mykoflorze Wyżyny Krakowsko-Częstochowskiej. W Dziale Historii i Kultury Regionu kontynuowano wątki związane z rozwojem sieci szkół na terenie powiatu chrzanowskiego, z wybitnymi nauczycielami-społecznikami, z wpływem na życie miasta działających w dwudziestolecie międzywojennym i po II wojnie chrzanowskich zakładów pracy i organizacji społecznych. Badano archiwalia dotyczące historii Muzeum. Prowadzono ratownicze badania archeologiczne.

Etnografowie zajmowali się zwyczajami dorocznymi i rodzinnymi Krakowiaków Zachodnich oraz tradycyjnym rzemiosłem ludowym. Wiele wysiłku włożono w prace nad odtworzeniem zabytkowego dworu z Drogini. Niemało czasu pochłonęły działania przy wydawnictwie monograficznym Chrzanów. Studia z dziejów miasta i regionu (współpraca i koordynacja działań zespołu redakcyjnego).

W budynku przy ul. Mickiewicza 13 pokazywano 8 wystaw stałych, których tematem jest szeroko rozumiana historia i kultura regionu oraz przyroda i ochrona środowiska. Scenariusze tych wystaw odpowiadają nowoczesnym założeniom dydaktycznym. Ich podstawową funkcją jest edukacja regionalna. Nie można pominąć oryginalnej wystawy geologicznej pod gołym niebem pokazywanej od kilku lat, sezonowo, w ogrodzie Domu Urbańczyka.

Nadwiślański Park Etnograficzny w Wygielzowie, oddział chrzanowskiego Muzeum, udostępniał zwiedzającym 22 obiekty i 11 wnętrz oraz zamek Lipowiec i wystawę stałą poświęconą jego historii.

Zorganizowano 30 wystaw czasowych w oddziale Dom Urbańczyka oraz 6 w Wygielzowie. Postarano się także o organizację 4. wystaw (archeologia i przyroda) poza pomieszczeniami muzealnymi, współdziałano w licznych zbiorowych

i indywidualnych ekspozycjach twórców nieprofesjonalnych w bibliotekach i domach kultury całego powiatu.

Powodzeniem cieszyły się: Teatry Azji, Podhalańskie malarstwo na szkle, Portret kobiety ze zbiorów muzeów Śląska i Krakowa, Sztuka i kultura Indonezji, Broń dawna i współczesna, Boże Narodzenie i Wielkanoc – zwyczaje nie tylko krakowskie, Wojownicy – przeszłość i chwała, Ładne kwiatki, niezłe ziółka, Niepodległość. Drogi do wolności, Żydzi w Polsce. Swoi czy obcy i Egzotyczne wojaże.

Muzeum w Chrzanowie wydało w latach 1999-2002 dwa tomy monografii Chrzanów. Studia z dziejów miasta i regionu, prace: 40 lat Muzeum w Chrzanowie, Nadwiślański Park Etnograficzny w Wygielzowie, Chrzanowiana ze zbiorów Edwina Śmiłka, Kapliczki i krzyże przydrożne w Chrzanowie; było współwydawcą albumu Chrzanowskie krajobrazy. Wydało także dwie składanki poświęcone zbiorom i budynkom muzealnym oraz zestawy kart pocztowych z obrazami Alana Rzepki, Jana Chwastowskiego (widoki dawnego Chrzanowa), Janiny Berdakowej (kwiaty). Spośród 28 informatorów towarzyszących wystawom czasowym wydano drukiem 7, zaś pozostałe techniką kserokopii. Poza tym przygotowywano i opracowywano zaproszenia i druki związane z imprezami cyklicznymi.

Uczniowie korzystali z lekcji muzealnych i warsztatowych prowadzonych na wystawach. Bardzo popularne były i są warsztaty skansenowskie poświęcone lepieniu garnków, wiedzy o pożytkach płynących z uprawy lnu, plastyce i obyczajom świątecznym, zdobnictwu stroju krakowskiego, pieczeniu chleba i malowaniu na szkle. Młodzież uczestniczyła w spacerach historycznych i przyrodniczych po Chrzanowie i okolicy (43), brała udział w zajęciach klubów archeologicznego i historycznego. Grupa twórców nieprofesjonalnych oraz klub spacerowicza miały ofertę dla dorosłych i młodzieży. Pracownicy Muzeum prowadzili szkolenia dla nauczycieli, bibliotekarzy i regionalistów (12).

W sierpniu - jak co roku od 1991 - odbywały się Letnie Festiwale Muzyki Organowej i Kameralnej w Wygielzowie. Od ośmiu lat koła gospodyń wiejskich biorą udział w konkursach potraw regionalnych i przeglądach zespołów obrzędowych, a od 12. - uroczyste obchodzi się święcone i odpust w zabytkowym kościele p.w. Podwyższenia Krzyża św. Kościół był udostępniany na uroczystości zaślubin. W czynnej przez cały rok karczmie Zagroda odbywały się wesela i inne uroczystości. Nadwiślański Park Etnograficzny i zamek Lipowiec były miejscem wielu spotkań organizacji, grup społecznych i zawodowych oraz ich uroczystości, jak np. obchody Święta Ludowego.

Zbiory i działalność Muzeum w Chrzanowie promowano w prasie lokalnej i wojewódzkiej (m. in. cykliczne artykuły pracowników o przyrodzie ziemi chrzanowskiej i kolekcjach muzealnych, o działalności skansenu), w wydawnictwach i katalogach naukowych zbiorów polskich (np. biżuteria żałobna, judaica, osobliwości przyrodnicze, wnętrza skansenowskie), w informatorach turystycznych woj. małopolskiego oraz śląskiego i własnych drukach, w wydawnictwach regionalnych poświęconych przyrodzie, historii i zabytkom architektury (np. cykl Perły Trzebini, przyrodnicze ścieżki

dydaktyczne itp.). W minionych czterech latach powstało kilka krótkometrażowych filmów telewizyjnych (TV Kraków i Katowice), kilkadziesiąt relacji z wernisaży w Lokalnej Telewizji Chrzanowskiej oraz audycji radiowych.

W latach 1999-2002 wykonano, m.in., przeglądy techniczne i prace zabezpieczające poszycie dachowe obiektów w skansenie, remonty dachów na budynkach muzealnych w Chrzanowie, remonty zabezpieczające przypór i murów oraz wieży Lipowca, zainstalowano barierę i kratę na wieży zamkowej; remontowano i częściowo wymieniono instalację odgromową. Zamontowano i włączono do monitoringu systemy przeciwpożarowe i przeciw włamaniowe w skansenie i w siedzibie Muzeum. Sprowadzono dwór z Drogini, urządzono plac budowy pozwalający na montaż zabytkowego obiektu. Zakupiono dodatkowe grunty w Wygiełzowie, umożliwiające rozbudowę Nadwiślańskiego Parku Etnograficznego. Wykonano estradę i ławki dla potrzeb imprez skansenowskich.

Poddawano konserwacji obiekty stałe i ruchome wykorzystując możliwości własne; wykonano remont kapitalny ogrodu geologicznego. W pracowniach konserwatorskich tkanin i malarstwa na Wawelu odrestaurowano sztandar Gimnazjum w Chrzanowie. Odkazano eksponaty drewniane w komorze próżniowej Muzeum Etnograficznego w Krakowie.

Statystyka działań muzealnych w latach 1999-2002

Zbiory	– 20.900 przybyło 1.130
Wystawy czasowe	– 36
Lekcje muzealne	– 2.066
Koncerty	– 48

Frekwencja

1999r	– 87.943
2000r	– 94.754
2001r	– 89.539

Biblioteka muzealna o profilu specjalistycznym liczy 12.000 vol. (w omawianym okresie przybyło 264 vol.). Archiwum dokumentacji naukowej (1.510 poz.) wzbogaciło się o 180 prac, w tym 6 prac magisterskich oraz kilkanaście indywidualnych programów nauczania j. polskiego i historii w szkole podstawowej i w gimnazjum, powstałych w oparciu o zbiory i wystawy Muzeum w Chrzanowie.

MIEJSKI OŚRODEK KULTURY SPORTU I REKREACJI

Zadania gminy Chrzanów i potrzeby jej mieszkańców w zakresie kultury, sportu i rekreacji realizowała w latach 1998 - 2002 samorządowa instytucja kultury jaką jest Miejski Ośrodek Kultury, Sportu i Rekreacji.

Działania MOKSiR ukierunkowane były na:

- tworzenie kontaktów ze sztuką
- stwarzanie warunków dla amatorskiej twórczości artystycznej
- tworzenie warunków do ochrony lokalnego dziedzictwa kulturowego, w tym folkloru, obyczajów i obrzędów ludowych
- aranżowanie zabawy i wypoczynku
- pomoc w rozwijaniu i realizacji zainteresowań hobbystycznych
- pobudzanie aktywności społecznej

W zakresie amatorskiego ruchu artystycznego w omawianym okresie działało w MOKSiR corocznie ok. 20 zespołów, sekcji i klubów zainteresowań, które w formie stałych zajęć skupiały każdego roku około 450-500 osób. Były to m.in. zespoły i sekcje: taneczne, wokalnie-ruchowe, muzyczne, plastyczne, modelarstwa lotniczego, Klub Seniora, Ośrodek Inspiracji i Rozwoju Osobowości, Studio Baletowe, klub komputerowy, kawiarenka internetowa /powstała w r.2001/, klub turystyczny. MOKSiR udzielał również pomocy merytorycznej i organizacyjnej Chrzanowskiemu Stowarzyszeniu Folklorystycznemu, wspólnie zorganizowano w tym okresie 30 dużych imprez folklorystycznych, związanych głównie z tradycjami i obrzędami regionu Krakowiaków Zachodnich /m.in. Wielkanocne Przekładańce, Herody, warsztaty folklorystyczne z udziałem osób z całej Małopolski, przeglądy grup śpiewaczych o zasięgu wojewódzkim/. Cztery grupy obrzędowe z terenu gminy Chrzanów biorą systematycznie udział we wszystkich formach prezentacji folklorystycznych w kraju. Duże osiągnięcia mieli członkowie zespołów działających w MOKSiR, wymienić tu należy m.in. osiągnięcia Klubu Modelarstwa Lotniczego (udział w Mistrzostwach Świata Juniorów – Czechy 2000, Łukasz Wysocki IX miejsce indywidualnie, złoty medal drużynowo jako reprezentacja Polski, Mistrzostwa Świata w Rumunii 2001 – Łukasz Wysocki indywidualnie V miejsce, drużynowo – brązowy medal. Od kilku lat MOKSiR jest także organizatorem Ogólnopolskich Zawodów Modelarskich o Puchar Burmistrza Chrzanowa. Wysoki poziom artystyczny prezentuje działające od 1999 roku Studio Baletowe MOKSiR, pokazujące swoje osiągnięcia w wielu ośrodkach na terenie Małopolski, m.in. na scenie Operetki Krakowskiej. Zespołem, który od wielu już lat kultywuje tradycje śpiewacze regionu jest chór męski „Żaby”, który w 2001 roku obchodził jubileusz 85-lecia istnienia.

Kino "Sztuka" wyświetliło w tym okresie ponad 1600 seansów filmowych dla ok.116 tysięcy widzów. Oprócz tego działała również Młodzieżowa Akademia Filmowa, której celem jest edukacja i wychowanie przez sztukę filmową a w okresie ferii i wakacji - kino letnie i zimowe dla dzieci.

W galerii „Na Styku”, której uroczystego otwarcia dokonano podczas Dni Chrzanowa 1998, prezentowane były prace artystów profesjonalnych /30 wystaw indywidualnych i zbiorowych/, między innymi: Ewy Cofalik-Dobosz, Bronisława

Chromego, Zdzisława Beksińskiego, Franza Wibera, Bożeny Budzińskiej, Anny Bogdanowicz, Jakuba Byrczka, Mariana Konarskiego. W ciągu ostatnich 3 lat MOKSiR był organizatorem Ogólnopolskich Plenerów Malarskich pod wspólnym tytułem „Chrzanowskie impresje” połączonych z wystawami poplenerowymi. Swoją obecność w kulturze mocno zaznaczyła też Grupa Twórcza "Cumulus", organizując wiele spotkań literackich i warsztatów oraz coroczne Ogólnopolskie Konkursy Literackie o „Herb Grodu Miasta Chrzanowa” / w roku 2001 odbył się jubileuszowy, XV Konkurs Literacki/. W kolejnych edycjach Konkursu oceniono łącznie ok.1200 nadesłanych z całej Polski i zza granicy wierszy, zostało wydanych drukiem 8 tomików poetyckich. Szczególnie do młodych twórców adresowany jest drugi z konkursów poetyckich organizowanych przez MOKSiR zatytułowany „Bez Granic”.

W sali teatralnej MOKSiR organizowane były spektakle teatralne, imprezy estradowe, koncerty i recitale. W omawianym okresie odbyło się 125 imprez amatorskich zespołów artystycznych i 187 imprez w wykonaniu artystów profesjonalnych dla ponad 114 tysięcznej widowni.

MOKSiR był głównym realizatorem plenerowych imprez masowych – Dni Chrzanowa i Sylwestra pod Gwiazdami – cieszą się one największą popularnością społeczeństwa i corocznie skupiają wielotysięczną widownię. Na estradzie na Placu 1000-lecia gościli najwybitniejsi artyści estradowi m.in. zespół „Maanam”, „Perfekt”, Orkiestra Zbigniewa Górnego, zespół Brathanki, Paweł Kukiz, „Myslovitz”, The Smokie, Lady Pank, Varius Manx, „Pod Budą”, Jacek Wójcicki, Zbigniew Wodecki, Marcin Daniec i wielu innych artystów. MOKSiR był także organizatorem wielu imprez o charakterze okolicznościowym z okazji świąt państwowych (3 Maja, 11 Listopada)

W strukturze MOKSiR od maja 1999 roku działa Chrzanowska Telewizja Lokalna przygotowująca programy o charakterze informacyjno-kulturalnym. Realizowano materiały z ważnych wydarzeń w naszym mieście, uroczystości, rocznic, jubileuszy, imprez kulturalnych i działań samorządu gminy Chrzanów. Do sierpnia 2002 r. ChTvL przygotowała 69 programów w 138 emisjach /łącznie ok. 150 godzin/. MOKSiR – podobnie jak w latach poprzednich – prowadził też cykl wydawniczy i obsługę finansowo-księgową „Kroniki Chrzanowskiej”.

Corocznie MOKSiR był organizatorem półkolonii dla dzieci, które w okresie ferii zimowych i wakacji pozostawały w mieście. Z tej formy zorganizowanego wypoczynku skorzystało w omawianym okresie ok. 1650 dzieci.

Realizowano również zadania w dziedzinie sportu i rekreacji, współdziałano w tym zakresie ze stowarzyszeniami kultury fizycznej z terenu gminy Chrzanów – działania te prowadzono głównie w oparciu o bazę sportową MOKSiR (hala sportowa, Basen-Kąty, boiska sportowe).

Równoległe z działalnością podstawową prowadzono działania usługowe i gospodarcze mające na celu pozyskiwanie dodatkowych, pozabudżetowych dochodów przeznaczanych na działalność statutową.

Szacuje się, że w latach 1998 – 2002 ze wszystkich propozycji programowych MOKSiR skorzystało ponad 800.000 osób.

Znaczące środki z budżetu gminy przeznaczono dla MOKSiR w latach 1998-2002 na wykonywanie zadań inwestycyjnych. Ogółem była to kwota 2.763.340,69 zł w tym

2.615.970,81 zł na modernizację części teatralnej Domu Kultury. Sala teatralna po remoncie będzie jedną z najładniejszych i nowoczesnie wyposażonych scen w Małopolsce, co stworzy właściwe warunki do prowadzenia działalności kulturalnej.

MIEJSKA BIBLIOTEKA PUBLICZNA

Działalność Miejskiej Biblioteki Publicznej w Chrzanowie w latach 1998 – 2002 finansowana była z dotacji przyznawanej przez Urząd Miasta i Gminy Chrzanów oraz od 1999 roku z dotacji przyznawanej przez Starostwo Powiatowe w związku z powierzeniem MBP funkcji biblioteki powiatowej.

<u>Dotacja z budżetu Gminy</u>	<u>Dotacja Samorządu Powiatowego</u>
1998 – 801.678,00 zł	-
1999 – 1.026.585,60 zł	1999 – 19.923,73 zł
2000 – 1.073.880,00 zł	2000 – 93.256,99 zł
2001 – 1.116.180,00 zł	2001 – 89.975,94 zł
2002 – 1.100.000,00 zł	2002 – 90.000,00 zł

W latach 1998-2002 sieć Miejskiej Biblioteki Publicznej obejmująca 1 Bibliotekę Główną z 5 agendami (Wypożyczalnią Główną, Czytelnią, Działem Muzycznym, Działem Gromadzenia i Opracowania, Administracją), 9 filii: osiedle Młodości, Tysiąclecia, Niepodległości, Kąty, Śródmieście, Balin, Luszowice, Płaza, Pogorzyce 1 punkt biblioteczny w Kościelcu nie uległa zmianie. Dwie biblioteki zmieniły lokalizację – filie w Pogorzycach i Luszowicach przeniesione zostały do pomieszczeń tamtejszych Szkół Podstawowych. W chwili obecnej taka sieć biblioteczna jest wystarczająca dla zaspokojenia potrzeb czytelniczych mieszkańców miasta i gminy. Niewystarczające są już natomiast warunki lokalowe zwłaszcza w Bibliotece Głównej, Filii nr 10 oraz Punkcie Bibliotecznym w Kościelcu. Konieczna jest dobudowa skrzydła Biblioteki Głównej, która rozwiąże problemy lokalowe Biblioteki Głównej oraz kilku filii miejskich. Ważne jest zatem, aby to zadanie weszło jako zadanie priorytetowe w strategię rozwoju gminy na lata 2002-2006.

Dla zachowania warunków bezpieczeństwa oraz estetyki konieczne są remonty lokali bibliotecznych. W roku 1999 wykonano malowanie pomieszczeń Biblioteki Głównej. W związku z przeniesieniem w 2000 r. dwóch bibliotek do pomieszczeń szkolnych wykonano prace przystosowujące te pomieszczenia dla potrzeb bibliotek oraz dokupiono sprzęt biblioteczny. W chwili obecnej cztery filie wymagają przeprowadzenia niezbędnych remontów.

Biblioteka cały czas pracuje w systemie dwuzmianowym, zapewniając czytelnikom dostęp do zbiorów przez 10 godzin dziennie.

Realizując podstawowe zadanie jakim jest gromadzenie i udostępnianie zbiorów Miejska Biblioteka Publiczna stara się zaspokajać potrzeby czytelnicze wszystkich użytkowników dostosowując strukturę zakupów zbiorów do profilu biblioteki, a przede wszystkim zapotrzebowania czytelników, powtarzających się często zapytań o konkretne

pozycje. Zbiory biblioteki gromadzone są głównie poprzez zakup w oparciu o środki gminne i od 1999 r. o środki powiatowe.

W latach 1998-2001 zakupy zbiorów (książek i zbiorów specjalnych) ze środków gminnych kształtowały się na następującym poziomie:

1998 – 2461 jednostek za 28.303,53 zł

1999 – 1730 jednostek za 22.791,05 zł

2000 – 1444 jednostki za 22.733,65 zł

2001 – 1569 jednostek za 25.941,17 zł

Wobec stale rosnących cen książek i zbiorów specjalnych z roku na rok obniża się wskaźnik zakupu. O ile w roku 1998 wskaźnik zakupu na 100 mieszkańców wyniósł 4,8 wolumina to w 2001 wynosił już tylko 3,0 woluminy, a w roku 2002 nie przekroczył 1 wolumina.

Niestety znacznemu ograniczeniu musiała ulec liczba prenumerowanych czasopism w związku ze stale rosnącymi cenami oraz wprowadzonym w 2001r. podatkiem VAT na czasopisma. W 1998 r. udostępniano czytelnikom 106 tytułów za kwotę 6519,73 zł, podczas gdy w roku 2001 liczba ta wynosiła 69 tytułów za 9.356 zł. W roku bieżącym udostępniamy już tylko 39 tytułów.

Miejska Biblioteka Publiczna obejmuje swoim zasięgiem 35% mieszkańców miasta i gminy. Systematycznie wzrasta liczba czytelników, zwłaszcza uczącej się młodzieży. Rocznie udostępnia się czytelnikom ponad 500.000 zbiorów.

Zbiory i czytelnictwo Miejskiej Biblioteki Publicznej w Chrzanowie w latach 1998 – 2001

Rok	Liczba czytelników	Zbiory ogółem	Liczba udostępnionych zbiorów	Liczba odwiedzin
1998	16.195	185.219	509.734	200.283
1999	17.838	186.456	559.807	190.940
2000	17.609	188.464	583.984	208.162
2001	18.063	189.914	510.636	195.871

Wobec stale rosnących wymagań użytkowników biblioteki, zwłaszcza zapotrzebowania na szybką i bardzo różnorodną informację koniecznym było usprawnienie obsługi czytelnika poprzez wprowadzenie automatyzacji do procesów bibliotecznych.

Automatyzację prac bibliotecznych w MBP rozpoczęto już w roku 1991, kiedy to został zakupiony pierwszy komputer i program biblioteczny SIB. Intensyfikacja prac związanych z automatyzacją nastąpiła w 1998r. kiedy to został zakupiony i wdrożony Komputerowy Program Obsługi Biblioteki SOWA. Rok później uruchomiono już komputerową obsługę wypożyczalni. W 1999r. zakupiono serwer wraz z oprogramowaniem uwzględniającym problemy roku dwutysięcznego. W 2000r. dzięki dotacji uzyskanej od Starostwa Powiatu Chrzanowskiego w związku z powierzeniem MBP zadań biblioteki powiatowej oraz pieniędzy pozyskanych z grantu od Fundacji Batorego utworzono stanowisko internetowe oraz opracowano stronę www biblioteki. Stworzyło to czytelnikom możliwość wyszukiwania poprzez Internet informacji o zbiorach biblioteki oraz zdalnego zamawiania i rezerwacji książek. Ułatwieniem tego

jest fakt posiadania przez miasto Chrzanów sztywnego łącza internetowego do którego została podłączona biblioteka. Dla zapewnienia sprawności funkcjonowania elektronicznego systemu obsługi użytkowników w roku 2001 zakupiony został moduł oprogramowania SOWA II do tworzenia bibliografii regionalnej i kartotek zagadnieniowych oraz programu Skontrum. W bieżącym roku pracę systemu usprawniono dzięki zakupieniu modułu gromadzenia druków zwartych i modułu BN-SOWA. Pozwala to na szybsze opracowanie nowo nabytych zbiorów, a tym samym szybsze ich udostępnienie czytelnikom. W planach biblioteki pozostaje ciągle utworzenie samodzielnego stanowiska dla czytelników do przeglądania katalogów biblioteki oraz korzystania z Internetu.

Miejska Biblioteka Publiczna od lat prowadzi szeroko pojętą działalność kulturalno-oświatową oferując czytelnikom cykliczne „spotkania z literaturą”, wykłady „Wszechnicy Chrzanowskiej”, lekcje biblioteczne, konkursy, wystawy oraz akcje „głośnego czytania dzieciom”. W 1998 roku ze zorganizowanych przez nas 210 imprez kulturalno-oświatowych skorzystało łącznie 1665 uczestników. W roku 2001 zorganizowanych zostało 256 imprez, w których wzięło udział ponad 4000 uczestników. Liczby te świadczą o ogromnej popularności i zainteresowaniu tą sferą naszej działalności.

Ważnym wydarzeniem 2001 roku była zorganizowana przez MBP wystawa Miasto Chrzanów prezentowana w Wojewódzkiej Bibliotece Publicznej w Krakowie w cyklu wystawowym „Miasta Małopolski” w okresie od marca do września. Wystawa ta stworzyła okazję chrzanowskim władzom samorządowym, powiatowym, instytucjom kulturalnym i oświatowym oraz przedsiębiorstwom do szerszego zaprezentowania swojego bogatego dorobku i licznych osiągnięć na szerszym forum.

Promocji biblioteki w środowisku służy współpraca z prasą lokalną – „Przełomem” oraz „Kroniką Chrzanowską”, gdzie zamieszczane są artykuły o działalności biblioteki, godzinach otwarcia poszczególnych filii oraz ofercie kulturalno-oświatowej biblioteki. Prowadzona jest także stała współpraca z Chrzanowską Telewizją Lokalną poprzez cykliczne programy takie jak „kącik biblioteczny” prezentujący nowości biblioteczne oraz relacje z wernisaży, spotkań literackich, wykładów, konkursów. Przygotowuje i opracowuje się różnorodne materiały informacyjne związane z działalnością biblioteki: katalogi wystaw i wernisaży, zaproszenia, plakaty, druki ulotne (informatory o godzinach otwarcia i działalności bibliotek). W 2001 r. opracowano i wydano publikację o Miejskiej Bibliotece Publicznej pt. „Miejska Biblioteka Publiczna w Chrzanowie. Informator” oraz Bibliografię Miasto Chrzanów opracowaną przez Wojewódzką Bibliotekę Publiczną w Krakowie.

Od 1999 r. Miejska Biblioteka Publiczna realizuje zadania powierzone przez Starostwo Powiatowe w Chrzanowie, pełniąc funkcje biblioteki powiatowej. Zakres realizowanych zadań obejmuje między innymi gromadzenie zbiorów głównie z zakresu literatury popularnonaukowej, komputeryzację biblioteki, zatrudnienie instruktora do opieki merytorycznej nad bibliotekami w powiecie, organizację szkoleń dla bibliotekarzy powiatu chrzanowskiego, działalność kulturalno-oświatową obejmującą spotkania literackie, konkursy wiedzy dla młodzieży.

Realizując zadania wynikające ze statutu Miejskiej Biblioteki Publicznej oraz zadania ponadlokalne związane z pełnieniem funkcji biblioteki powiatowej osiągamy bardzo dobre wyniki. Według badań i analiz prowadzonych przez Wojewódzką Bibliotekę Publiczną w Krakowie zajmujemy I miejsce w województwie małopolskim pod względem zasięgu czytelnictwa – 30,04 % oraz liczby udostępnionych zbiorów 1.062.804 jednostki.

Miejska Biblioteka Publiczna w Chrzanowie stara się pozyskiwać środki na prowadzenie swojej działalności z pozabudżetowych funduszy ubiegając się o granty w różnych organizacjach i fundacjach wspierających działalność kulturalną.

ZESPÓŁ EKONOMICZNO – ADMINISTRACYJNY SZKÓŁ I PRZEDSZKOLI

Prowadzenie przedszkoli, szkół podstawowych i gimnazjów należy do obowiązkowych zadań własnych gmin. Na terenie gminy Chrzanów funkcjonuje: 12 przedszkoli, 13 szkół podstawowych i 5 gimnazjów.

Obsługa finansowo-księgową powyższych placówek oświatowych prowadzona jest przez Zespół Ekonomiczno – Administracyjny Szkół i Przedszkoli. Szkoły podstawowe i gimnazja to placówki objęte subwencją oświatową.

Wydatkowanie subwencji w kadencji 1998 – 2002

Lp.	Wyszczególnienie	1999r.	2000r.	2001r.	Plan 2002r.
1.	Liczba dzieci przyjęta do obliczenia subwencji % wzrost (+) spadek (-)	5.843	5.589 -4,3%	5.519 -1,2%	5.791 +4,9%
2.	Subwencja oświatowa % wzrost (+) spadek (-)	12.214.062	1.276.754,-K 12.072.068,-S 13.348.822 +9,3%	14.074.530 +5,4%	15.076.713 +7,1%
3.	Wydatki związane z utrzymaniem szkół podstaw.	13.709.186	14.434.057	12.511.550	11.946.205
4.	Wydatki związane z utrzymaniem gimnazjów	1.034.713	3.657.208	5.842.825	5.953.620
5.	Wydatki związane z dowożeniem dzieci				
	- szkół podstawowych	5.156	6.465	11.850	12.580
	- gimnazjów	34.248	111.686	151.050	151.620
6.	Ogółem wydatki % wzrost (+) spadek (-)	14.783.303	18.209.416 + 23,1%	18.517.275 + 1,7%	18.064.025 - 2,4%

Liczba dzieci w szkołach podstawowych i gimnazjach do 2001 roku miała tendencję spadkową.

Gmina po raz pierwszy od 2002 roku prowadzi 9. klasowy cykl nauczania tj.

- 6. klasową szkołę podstawową,
- 3. klasowe gimnazjum.

Biorąc pod uwagę otrzymaną subwencję oświatową i poniesione w minionych latach wydatki na utrzymanie szkół podstawowych i gimnazjów gmina zmuszona była do partycypowania w kosztach utrzymania w wysokości:

Lp.	Wyszczególnienie	1999r.	2000r.	2001r.	2002r. plan
1.	Wydatki pokrywane przez Gminę % wzrost (+) spadek(-)	2.569.241	4.860.594 +89%	4.442.745 -8,6%	2.987.312 -32,7%
2.	Udział w kosztach utrzymania (%)				
	- Państwo	83%	73%	76%	83%
	- Gmina	17%	27%	24%	17%

Gmina oprócz placówek oświatowych objętych subwencją oświatową prowadzi również placówki oświatowe przedszkolne jak również oddziały „0” których koszty utrzymania wyniosły:

Lp.	Wyszczególnienie	1999 r.	2000 r.	2001 r.	2002 r.-plan
1.	Wydatki ogółem związane z prowadzeniem przedszkoli % wzrost (+) spadek (-)	4.181.761	4.552.638 +8,9%	4.995.071 +9,7%	4.567.748 -8,5%
2.	Wydatki ogółem związane z prowadzeniem oddziałów „0” % wzrost (+) spadek (-)	254.700	277.799 +9,0%	269.498 -3,0%	304.000 +12,8%

Ogółem poniesione wydatki na prowadzenie placówek oświatowych na przestrzeni czterech lat kształtowały się w następujący sposób:

Lp.	Wyszczególnienie	1999 r.	2000 r.	2001 r.	2002 r.-plan
1.	Razem wydatki -szkoły podst. gimnazja, przedszkola oddziały „O” % wzrost (+) spadek(-)	19.219.765,-	23.039.853,- +19,9%	23.781.844,- +3,2%	22.935.773,- -3,5%
	w tym:	14.687.587,-	18.230.856,-	18.789.146,-	17.983.000,-
	- wydatki osobowe % wzrost(+) spadek(-)	4.512.548,-	4.724.024,- +4,7%	4.981.198,- +5,4%	4.952.773,- -0,6%
	- wydatki rzeczowe % wzrost(+) spadek(-)	799.167,-	659.791,- -17,4%	667.108,- +1,1%	804.500,- +20,6%
	w tym: remontowe % wzrost (+) spadek(-)	19.630,-	84.973,-	11.500,-	-
	- wydatki majątkowe				
2.	Struktura				
	- wydatki osobowe	76,40%	79,10%	79,00%	78,40%
	- wydatki rzeczowe	23,50%	20,50%	20,90%	21,60%
	- wydatki majątkowe	0,10%	0,40%	0,10%	-

Na przestrzeni lat 1999-2002 prowadzono w placówkach oświatowych następujące prace remontowe:

Rodzaj remontu	Przedszkole	Szkoła Podstawowa	Gimnazjum
naprawy dachów		SP-2, SP-3, SP-5, SP-8	G-4
remonty pracowni szkolnych		SP-1, SP-3, SP-5, SP-10, SP-Płaza	
remonty kuchni szkolnych i przedszkolnych	P-5, P-6, P-9, P-15	SP-1, SP-3, SP-4,	
remonty sali gimnastycznych		SP-Luszwice	
remonty boisk i innych urządzeń sportowych		SP-2, SP-3	
prace remontowe związane z przystosowaniem funkcjonowania szkół podstawowych i gimnazjów		SP-3,	G-1, G-2, G-3, G-4

remonty sanitariatów	P-6, P-2	SP-1, SP-3, SP-4,	
adaptacja pomieszczeń służbowych na pomieszczenia szkolne		SP-1, SP-4, SP-Balin, SP-Płaza, SP-Pogorzyce	
adaptacja pomieszczeń szkolnych na biblioteki szkolne		SP-Pogorzyce, SP-Luszwice,	
wymiany okien – częściowe		SP-5, SP-Balin, SP-Płaza, SP-Luszwice	
odnowa szatni szkolnych		SP-5, SP-8	
wymiana posadzek – częściowa		SP-8, SP-10, SP-Luszwice	G-2, G-4
remonty placów zabaw dla dzieci przedszkolnych	P-4, P-10		
przewodzenie prac remontowych w kotłowniach węglowych	P-1, P-5, P-6, P-11, P-13, P-15	SP-Balin, SP-Luszwice, SP-Płaza, SP-Pogorzyce,	

W trakcie ferii zimowych i letnich w placówkach oświatowych prowadzono wypoczynek dla dzieci pozostających w mieście, na który przeznaczono środki z budżetu gminy w wysokości:

	1999	2000	2001	2002
Liczba dzieci	390	762	955	1.061
Koszt ogółem	28.259,-	50.455,-	66.996,-	72.892,-

Placówki oświatowe pozyskały na przestrzeni lat 1998-2002 dodatkowe środki w wysokości:

	1998	1999	2000	2001	2002
Środki finansowe pozyskane z:	586.821	679.084	586.745	577.990	211.332
- opłat wnoszonych na komitet rodzicielski	111.371	118.592	141.939	125.154	112.030
- darowizn, prac remontowych nieodpłatnych	262.702	388.639	360.778	342.371	33.800

- wynajmu pomieszczeń oświatowych	210.748	164.353	68.428	89.415	-
- aktywizacji obszarów wiejskich	-	-	-	-	60.502
- funduszy powodziowych	-	-	-	13.700	-
- innych	2.000	7.500	15.600	7.350	5.000

OŚRODEK POMOCY SPOŁECZNEJ

Ośrodek Pomocy Społecznej realizował w latach 1998 - 2002 zadania własne gminy oraz zadania zlecone wynikające z treści ustawy o pomocy społecznej. W ramach programów rządowych Ośrodek wypłacał zasiłki macierzyńskie, zasiłki dla kombatantów, a także zasiłki rodzinne i pielęgnacyjne dla osób nie objętych nimi przez inne instytucje. Ośrodek opłacał też za niektórych świadczeniobiorców ubezpieczenia społeczne (ZUS) a od 1.01.1999 r. składki na ubezpieczenia zdrowotne dla wszystkich świadczeniobiorców otrzymujących świadczenia obligacyjne z zadań zleconych. W latach 1998 - 2000 Ośrodek wypłacał również zasiłki dla żołnierzy pozostających jedynymi żywicielami rodzin.

Zadania OPS sprawowane były w trzech podstawowych segmentach:

1. świadczeń pieniężnych i w naturze - zasiłki celowe i celowe specjalne, zasiłki okresowe i okresowe gwarantowane, zasiłki stałe i stałe wyrównawcze, renty socjalne, zasiłki z tytułu ochrony macierzyństwa, zasiłki rodzinne i pielęgnacyjne, zasiłki dla kombatantów oraz zasiłki na dożywianie uczniów;
2. usług opiekuńczych – świadczonych w Centrum Usług Socjalnych (tj. w dziennym Domu Pobytu, Świetlicy Socjoterapeutycznej, Środowiskowym Domu Samopomocy, jadłodajni, punkcie higieny) oraz w domu chorego. Opłacenie miejsc w Noclegowni dla bezdomnych oraz w Domu Opieki nad Dzieckiem i Matką, dowóz dzieci niepełnosprawnych z Chrzanowa do Ośrodka Rehabilitacyjno - Wychowawczego dla Dzieci Niepełnosprawnych w Jaworznie, świadczenie usług specjalistycznych przez Środowiskowy Dom Samopomocy dla osób zaburzonych psychicznie z terenu powiatu chrzanowskiego (od 1.04. 2000 r.);
3. pracy socjalnej, pozostającej zadaniem własnym gminy, polegającej na pomocy w funkcjonowaniu w społeczeństwie poprzez poradnictwo i wsparcie społeczne.

Zadania własne

Środki gminne były przeznaczone na zadania wyznaczone Uchwałą Nr XXXIII Rady Miejskiej w Chrzanowie z dnia 10 grudnia 1996r., w sprawie ustalenia zakresu zadań własnych z pomocy społecznej na:

- udzielenie schronienia, posiłku i niezbędnego ubrania osobom tego pozbawionym, z uwzględnieniem środków przeznaczonych na zakup posiłków w stołówkach szkolnych dla dzieci i młodzieży w okresie nauki w szkole;
- pokrycie wydatków powstałych w wyniku zdarzenia losowego;
- pokrycie wydatków na świadczenia lecznicze;
- pokrycie niezbędnych wydatków mieszkaniowych;
- wydatki wynikające z ochrony macierzyństwa;
- pokrycie wyposażenia dzieci do szkoły;
- zabezpieczenie innych podstawowych potrzeb osób i rodzin;
- sprawienie pogrzebu;
- świadczenie usług opiekuńczych według zasad określonych w odrębnej uchwale
- (opis usług opiekuńczych znajduje się w rozdziale działalność CUS).

Większość tych zadań zamykała się w obrębie zadań o charakterze obowiązkowym. Realizację zadań własnych w latach 1998-2001 przedstawiono w tabeli na końcu rozdziału.

Analizując dane z tabeli należy zwrócić uwagę na znaczny wzrost wydatków na obiady dla dzieci w szkołach. Wzrost ten wynika m.in. ze wzrostu liczby dzieci korzystających z tej formy pomocy oraz wzrostu cen obiadów w związku z prywatyzacją stołówek szkolnych.

W przypadku zasiłków celowych również można zaobserwować coroczny wzrost wydatków. Wynika to m.in. ze zwiększenia się liczby osób korzystających z tej formy pomocy oraz brakiem zasiłków okresowych. Bardzo dobrze widać to zjawisko przy porównaniu roku 2000 i 2001. W roku 2001 OPS nie wypłacał zasiłków okresowych co od razu znalazło odbicie we wzroście o 211% wydatków na zasiłki celowe.

Zadania zlecone

Zadania zlecone gminie dzielą się na 2 grupy :

1. zadania zlecone obowiązkowe (obowiązkowe)
2. zadania zlecone fakultatywne (uznaniowe).

Świadczenia rządowe o charakterze obowiązkowym realizowane przez Ośrodek to: zasiłki stałe, zasiłki stałe wyrównawcze, renty socjalne, gwarantowane zasiłki okresowe, zasiłki z tytułu ochrony macierzyństwa, bilety kredytowe.

Świadczenia rządowe o charakterze fakultatywnym to zasiłki okresowe i okresowe specjalne, przyznawane głównie z powodu braku możliwości zatrudnienia i długotrwałej choroby.

Ośrodek realizował również zadania zlecone wynikające z innych ustaw tj. pomoc dla kombatantów, zasiłki rodzinne i pielęgnacyjne.

Ośrodek opłaca również składki emerytalno-rentowe oraz zdrowotne za niektórych świadczeniobiorców pobierających zasiłki stałe, zasiłki stałe wyrównawcze, renty socjalne, gwarantowane zasiłki okresowe.

Realizację zadań zleconych w latach 1998-2001 przedstawiono w tabeli na końcu rozdziału.

Analizując przedstawione dane należy stwierdzić, że w okresie pomiędzy rokiem 1998 a 2001 następował systematyczny wzrost wydatków na świadczenia o charakterze obowiązkowym. Wydatki na świadczenia w roku 2001 były o 183,5 % wyższe niż w roku 1998.

Wzrost wydatków i liczby świadczeń ma charakter stały, jedynym wyjątkiem jest gwarantowany zasiłek okresowy gdzie następuje spadek liczby udzielonych świadczeń jak też wydatkowana na nie kwota.

**Zadania zlecone - - zadania fakultatywne
zasiłki okresowe – kwota świadczeń, liczba świadczeń i rodzin**

	1998	1999	2000	2001
kwota świadczeń	1 401 316	583 368	686 849	0,0
liczba świadczeń	5 466	3 435	3 399	0
liczba rodzin	1 110	720	826	0

Realizacja zadań własnych w latach 1998 – 2001

	1998				1999				2000				2001			
	l. rodzin	losób	l. świad.	kwota	l. rodzin	losób	l. świad.	kwota	l. rodzin	losób	l. świad.	kwota	l. rodzin	losób	l. świad.	kwota
schronienie	5	7	534	5 949	6	8	625	5 158	2	3	119	2 065	9	14	391	4 550
posilek	326	515	58 142	136 904	310	493	56 230	135 286	336	562	68 906	174 035	379	655	76 336	285 286
w tym dla dzieci	305	490	55 889	128 869	281	459	52 661	123 257	294	519	65 228	161 158	336	608	69 877	257 842
ubranie	90	90	104	13 635	59	59	65	11 217	0	0	0	0	0	0	0	0
usługi opiekuńcze	167	191	83 530	405 702	174	207	92 644	550 041	150	183	97 096	591 816	163	196	126 399	582 333
wydatki na św. zdrowotne	89	90	114	12 290	95	95	125	16 400	1	1	1	150	2	2	2	200
zdarzenie losowe	3	3	3	500	9	9	10	1 275	4	4	4	600	10	10	10	2 040
sprawienie pogrzebu	5	5	5	5 000	7	7	7	6 838	10	10	10	11 190	3	3	3	3 450
zasiłki celowe	770	770	2 028	217 277	1 059	1 061	2 534	243 732	907	942	1 953	256 398	1 069	1 155	5 106	542 892
wyprawka niemowlęca.	33	33	33	5 842	30	30	30	5 399	44	44	44	8 720	51	51	51	12 060

Realizacja zadań zleconych – obowiązkowych w latach 1998 - 2001

Zadania zlecone – kwota świadczeń obowiązkowych

	1998	1999	2000	2001	2002	00/99	01/00	02/01
stałe	108 824	176 454	284 932	407 652	547 008	161,48%	143,07%	134,19%
renta socjalna	672 819	846 701	1 031 176	1 251 969	1 577 324	121,79%	121,41%	125,99%
stałe wyrówn.	233 559	277 577	336 633	403 460	593 360	121,28%	119,85%	147,07%
gwarantowane	168 886	135 483	117 430	115 741	151 694	86,68%	98,56%	131,06%
macierzyństwo	45 745	49 680	60 946	78 863	101 500	122,68%	129,40%	128,70%
Razem	1 229 833	1 485 895	1 831 117	2 257 685	2 970 886	123,23%	123,30%	131,59%

Zadania zlecone – liczba świadczeń obowiązkowych

	1998	1999	2000	2001	2002	00/99	01/00	02/01
stałe	364	525	795	1 047	1 308	151,43%	131,70%	124,93%
renta socjalna	2 143	2 493	2 882	3 225	3 774	115,60%	111,90%	117,02%
stałe wyrówn.	576	993	1 209	1 406	1 818	121,75%	116,29%	129,30%
gwarantowane	545	448	358	294	344	79,91%	82,12%	117,01%
macierzyństwo	289	261	321	379	480	122,99%	118,07%	126,65%
Razem	3 917	4 720	5 565	6 351	7 724	117,90%	114,12%	121,62%

Usługi opiekuńcze Działalność Centrum Usług Socjalnych

Podstawą sprawowania usług opiekuńczych była Uchwała Nr XXXIII/260/96 Rady Miejskiej w Chrzanowie z dnia 10.12.1996r. w sprawie określenia szczegółowych zasad przyznawania i odpłatności odnoszących się do usług opiekuńczych.

Usługi opiekuńcze prowadzone są przez pracowników Centrum Usług Socjalnych. W omawianym okresie z różnych form usług opiekuńczych w gminie korzystało ok. 220 -230 osób w każdym roku.

I tak np.: w roku 2001 mieszkańcy gminy korzystali z następujących usług opiekuńczych:

- 50 osób korzystało z Dziennego Domu Pobytu,
- 74 osoby z usług w domu chorego,
- 61 osób z przygotowania i dowozu obiadów,
- 50 dzieci uczęszczało do Świetlicy Socjoterapeutycznej,
- 39 osób objętych było opieką wiązaną tj. korzystało więcej niż z jednej formy pomocy,
- 4 osoby objęte były podstawowymi usługami specjalistycznymi

Wychodząc naprzeciw potrzebom mieszkańców gminy od 1 kwietnia 2000 roku OPS rozszerzył swoją działalność uruchamiając Środowiskowy Dom Samopomocy „Puchatek” dla osób z zaburzeniami psychicznymi o zasięgu ponadlokalnym. Placówka ta finansowana jest z budżetu wojewody i jest zadaniem zleconym gminie.

Z usług ŚDP korzystają osoby wymagające wsparcia społecznego w przewyciężaniu ich trudnej sytuacji życiowej, zaspakajaniu ich niezbędnych potrzeb życiowych i postępowaniu rehabilitacyjnym rozumianym jako zespół stałych i systematycznych działań zmierzających do osiągnięcia przez nie poprawy funkcjonowania, jakości życia i powstrzymywania postępu choroby.

Opiekę zapewnia ośmiu pracowników OPS (pracujących na 4 i 1\2 etatu) posiadających odpowiednie przygotowanie specjalistyczne oraz dwie osoby zatrudnione na umowę zlecenie tj. lekarz psychiatra i psycholog kliniczny. Na potrzeby Ośrodka przyjęto tylko terapeutów zajęciowych oraz osoby zatrudnione na umowę zlecenie, pozostali to dotychczasowi pracownicy OPS, którym rozszerzono zakres obowiązków i oddelegowano częściowo do pracy w/w Ośrodku.

Użytkownicy ŚDS mają zapewniony :

- codzienny kontakt z psychologiem w ramach zajęć z psychoedukacji,
- 2 razy w tygodniu kontakty z lekarzem psychiatrą,
- codzienne zajęcia z psychoterapii zajęciowej , w tym treningi umiejętności takie jak:
 - a) trening umiejętności życia codziennego,
 - b) trening umiejętności interpersonalnych,
 - c) trening umiejętności spędzania wolnego czasu,
 - d) uczestnictwo w zajęciach w zakresie malarstwa artystycznego, ceramiki , rękodzieła oraz samodzielne pełnienie przyjętych ról np. fotoreporter, autor prac, dekoracji lub gazetki.

W ramach integracji społecznej nasi użytkownicy systematycznie odwiedzali i gościli u siebie ŚDS z Chełmka, Oświęcimia, Woli Filipowskiej oraz Grupę Wsparcia z OPS w Trzebini. Najbardziej lubianą formą spotkań były wspólne: tańce, gry i zabawy towarzyskie, przedstawianie własnej twórczości artystycznej (grupa teatralna).

W ramach przełamywania stereotypów myślowych o osobie chorej psychicznie organizowane są wystawy prac użytkowników wykonanych w ramach arteterapii w czasie w „Dni Chrzanowa” i „Parafiady”. Organizowano również wyjścia i wyjazdy do muzeum w Chrzanowie, Wygiełzowie i Krakowie.

Na działalność Ośrodka przeznaczono w 2001 r. kwotę 211 600 zł księgowaną w rozdziale 85303.

W ramach zadań finansowanych przez budżet państwa OPS prowadził również od 2000 r. specjalistyczne usługi opiekuńcze w domu chorego dla osób z zaburzeniami psychicznymi. Usługami tymi objęto 14 osób w tym 9 samotnych i 5 mieszkających z rodzinami. Na te zadania otrzymano w 2001 r. 45 720 zł i były one księgowane w rozdziale 85319.

W ramach usług opiekuńczych świadczonych poza CUS i księgowanych w rozdziale 85328 należy wymienić korzystanie z usług Noclegowni w Kluczach, Krakowie, Częstochowie i Chorzowie oraz Domu Opieki nad Dzieckiem i Matką w Żłobku Miejskim w Chrzanowie. W skali jednego roku umieszczanych w noclegowniach było ok. 10 mieszkańców gminy oraz kilka matek z małymi dziećmi korzystało z Domu Matki i Dziecka. Koszt tych usług przykładowo w roku 2001 wyniósł **4550 zł**.

Poza wymienionymi formami usług opiekuńczych w CUS funkcjonowała również Jadłodajnia, w której wydano łącznie ok. 70 000 posiłków w skali jednego roku oraz pralnia - ok.650 usług, punkt higieny osobistej - ok.1500 usług i warsztat konserwatorski ok. 180 usług.

Prowadzono akcję „Pomyśl o innych” polegającą na zbiorce i rozdawnictwie darów, (głównie odzieży używanej), organizowano zajęcia rehabilitacyjne, plastyczno-manualne oraz program kulturalno-integracyjny dla klientów usług opiekuńczych.

W CUS- ie odbywały się regularnie spotkania członków Stowarzyszenia Chorych na Cukrzycę, klubu seniora Związku Emerytów i Rencistów, Krajowej Partii Emerytów i Rencistów i Stowarzyszenia Pomocy Osobom Niepełnosprawnym „Nasze Dzieci” w Chrzanowie. W okresie zimy prowadzona była również ogrzewalnia dla osób bezdomnych.

Koszty funkcjonowania Centrum Usług Socjalnych księgowane były w rozdz. 85319 w zadaniach własnych i w roku 2001 wynosiły 582 333 zł.

Zgodnie ze statutem OPS-u w Centrum Usług Socjalnych była prowadzona działalność pozabudżetowa w formie środka specjalnego, polegająca na przygotowaniu i sprzedaży posiłków. W poszczególnych latach wydawano ok. 68 000 posiłków,

najwięcej obiadów ok. 62 000, a resztę stanowiły : śniadania, podwieczorki (dla dzieci ze świetlicy socjoterapeutycznej) oraz kolacje.

Obiady udostępniane były różnym grupom społecznym: zgodnie z zadaniem obowiązkowym gminy z bezpłatnych posiłków w ilości ok. 7 000 korzystały osoby pozbawione ich; na zasadach częściowej odpłatności, zgodnie z treścią wspomnianej Uchwały RM. W ilości ok. 10 000 były one udostępniane pensjonariuszom Domu Dziennego Pobytu w ilości ok. 12 500 i w ilości 12 000 innym podopiecznym usług opiekuńczych w formie dowozu obiadów do domu. 30000 obiadów było udostępnionych w postaci talonów miesięcznych na zasadach pełnej odpłatności jako niesformalizowana forma usług opiekuńczych dla osób z grup zależnych. Łączna wartość obrotów w ramach środka specjalnego wynosiła w omawianym okresie od 170 000 do 280 000 zł.

Praca socjalna

Zgodnie z art.8 ust.5 ustawy o pomocy społecznej jest to działalność zawodowa skierowana na pomoc osobom i rodzinom we wzmocnieniu lub odzyskaniu zdolności do funkcjonowania w społeczeństwie oraz tworzenie warunków sprzyjających temu celowi. Praca socjalna udzielana jest niezależnie od dochodu rodziny (art.23.3 w/w ustawy).

W omawianym okresie udzielono tej pomocy ok. 4 000 osobom funkcjonującym w 1 450 rodzinach.

Pomoc ta jest świadczona w Ośrodku i CUS-ie i obejmuje:

-poradnictwo w tym psychologiczne, prawne i pedagogiczne,

-pomoc w załatwianiu trudnych spraw podopiecznych np.: administracyjnych, zdrowotnych i innych, np: pomoc przy pisaniu pism urzędowych o dodatek mieszkaniowy, wniosków do ZUS, sanatoryjnych, alimentacyjnych, pism do sądu, policji, powiatowego urzędu pracy, komisji d/s niepełnosprawności, skierowań do DPS-ów itp.

-występowanie w charakterze rzecznika interesów naszych podopiecznych w spółdzielni mieszkaniowej, ZBK, rejonowych przychodniach zdrowia, specjalistycznych poradniach, elektrowni, gazowni itp.

- tworzenie systemu oparcia społecznego (głównie dla osób chorych psychicznie), rozwijania i podtrzymywania umiejętności rodziny i najbliższego otoczenia do procesów adaptacji społecznej, między innymi poprzez treningi : higieny osobistej, budżetowy, lekowy, gospodarczy, zachowań asertywnych itp.

W ramach pracy socjalnej należy też wymienić organizowanie wyjazdów dla dzieci z naszej gminy na obozy profilaktyczno - terapeutyczne. Wyjazdy te w całości finansowane były z funduszy Gminnej Komisji Rozwiązywania Problemów Alkoholowych w Chrzanowie i wyjeżdżało na nie nawet powyżej 200 dzieci w skali jednego roku. Dodatkowo kilkadziesiąt dzieci wyjeżdżało co roku na kolonie organizowane i finansowane przez Ministerstwo Edukacji Narodowej.

OPS prowadził obsługę administracyjną i budżetową Gminnej Komisji Profilaktyki i Rozwiązywania Problemów Alkoholowych.

Zadania własne gminy zapisane w Ustawie z dnia 26 października 1982 r. o wychowaniu w trzeźwości i przeciwdziałaniu alkoholizmowi (Dz.U. z 1982 roku nr 35, poz.230 z późn.zm.) były realizowane w ramach Gminnego Programu Profilaktyki i Rozwiązywania Problemów Alkoholowych.

Wysokość środków finansowych wydatkowanych przez GKPiRPA:

	1998	1999	2000	2001	2002*
ogółem	193 436	319 597	674 854	605 007	287 149
w tym dotacje:	25 665	29 987	182 387	161 799	41 885

* 1.01.-30.06.2002r. – I półrocze

Źródłem finansowania Gminnego Programu Profilaktyki i Rozwiązywania Problemów Alkoholowych są dochody z tytułu opłat za wydawane zezwolenia na sprzedaż napojów alkoholowych.

W latach 1998-2002 zrealizowano następujące przedsięwzięcia:

- ♦ **w zakresie zwiększenia dostępności terapeutycznej dla osób uzależnionych od alkoholu:**
 - zespół terapeutyczny GKRPA przeprowadzał raz w miesiącu rozmowy z osobami nadużywającymi alkoholu oraz członkami ich rodzin; 147 osoby skierowano na badania psychologiczne, 180 wniosków skierowano do sądu o zastosowanie leczenia przymusowego;
 - od 1998 r. do chwili obecnej, licencjonowany terapeuta prowadził cykle spotkań terapeutycznych dla osób uzależnionych, a w 2001 r. dodatkowo dla osób utrzymujących abstynencję przeprowadzono Trening Zapobiegania Nawrotom Choroby Alkoholowej i Trening Asertywnych Zachowań Abstynenckich.
 - od września 2001 r. terapia dla osób uzależnionych (prowadzona od 1999r.) rozszerzona została o terapię dla osób doświadczających przemocy domowej.
 - od kwietnia 2001 w celu zachęcenia osób uzależnionych do podjęcia leczenia utworzono grupę „Samopomocy i Motywacji do Trzeźwego Życia”. Dzięki tej grupie 44 osób podjęło alkoholowe leczenie odwykowe a 9 podjęło leczenie odwykowe choroby narkotykowej;

We wszystkich spotkaniach terapeutycznych następuje stała rotacja uczestników z tendencją wzrostową. Spotkania terapeutyczne miały miejsce w Centrum usług Socjalnych, a od kwietnia 2001 r. w Chrzanowskim Klubie Abstynenta „Klub Powściągliwych” przy ul.Krakowskiej 12B. Pracownicy Zespołu Profilaktyki i Terapii Rodzin stale powiększają swoją wiedzę i umiejętności z zakresu pomocy osobom uzależnionym i ich rodzinom.

- ♦ w zakresie udzielania rodzinom, w których występują problemy alkoholowe, pomocy psychospołecznej i prawnej, w szczególności ochrony przed przemocą w rodzinie.

– Zespół ds. Profilaktyki i Terapii Rodzin przeprowadził ok. 2670 rozmów, interwencji i porad; osoby współuzależnione zgłaszając się do Zespołu otrzymywały wsparcie psychologiczne, prowadzono rozmowy z elementami terapii, udzielono informacji co do dalszych działań jak i motywowano do realizacji właściwych działań prawnych, kierowano na spotkania terapeutyczne dla osób współuzależnionych; połowa z tych interwencji miała miejsce w domach zainteresowanych lub w szkołach, jeśli sprawa dotyczyła dzieci i młodzieży.

– dla osób z różnego typu problemami rodzinnymi działa, w godzinach pracy OPS tj. od 7,00 do 15,00; w poniedziałki do 17,00, „Telefon wsparcia”

- ♦ w zakresie prowadzenia profilaktycznej działalności informacyjnej i edukacyjnej, w szczególności dla dzieci i młodzieży:

– przeprowadzono ok. 270 prelekcji w szkołach podstawowych, gimnazjach i szkołach średnich,

– zorganizowano spektakle teatralne które poruszały problematykę uzależnień

– działalność prowadziły świetlice środowiskowo-profilaktyczne przy szkołach nr 1, 4, 5, 6, 8, 10, w Balinie, w Płazie a przy Centrum Usług Socjalnych świetlica socjoterapeutyczna.

- ♦ w zakresie ustalania szczegółowych zasad wydawania i cofania zezwoleń na prowadzenie sprzedaży napojów alkoholowych przeznaczonych do spożycia na miejscu lub poza miejscem sprzedaży oraz kontroli przestrzegania zasad obrotu tymi napojami.

Zespół opiniodawczy w zakresie warunków sprzedaży alkoholu kontrolował sklepy i lokale gastronomiczne, w których sprzedawano alkohol dwa razy w miesiącu. Średnio w roku kontrolowano ok. 70% wszystkich punktów sprzedaży. Podczas tych kontroli odnotowywano raczej drobne uchybienia, bez łamania ustawowych warunków sprzedaży. W 1999 i 2001 r. przeprowadzono szkolenia dla sprzedawców napojów alkoholowych, którymi objęto wszystkie placówki.

- ♦ w zakresie wspomaganie instytucji, stowarzyszeń i osób fizycznych, których działalność wspomaga rozwiązywanie problemów alkoholowych.

Realizowano programy profilaktyczne lub ich elementy we wszystkich szkołach podstawowych i gimnazjach z terenu gminy i kilku szkołach ponadgimnazjalnych oraz chętnych stowarzyszeniach, instytucjach i fundacjach z terenu gminy. W 2000 r. np. zawarto 39 umów na dotacje dla stowarzyszeń na kwotę 182 950 zł i 55 umów ze szkołami na kwotę 245 530 zł. W ramach tych dotacji co roku ok. 200 dzieci ze świetlic wyjeżdżało na obozy profilaktyczno-terapeutyczne. Innymi formami działań profilaktycznych w ramach zgłoszonych programów finansowanych z tych środków były: konkursy literackie, plastyczne i wiedzy o problemach alkoholowych, przedstawienia teatralne, audiowizualne i happeningi, prelekcje, dyskusje oraz zajęcia sportowe, kulturalne i rekreacyjne propagujące trzeźwy i zdrowy model życia.

ŻŁOBEK MIEJSKI – DOM OPIEKI NAD MATKĄ I DZIECKIEM

W kadencji 1998 – 2002 Żłobek Miejski funkcjonował jako publiczny zakład opieki zdrowotnej, figurujący pod nr R-WM/569 w rejestrze publicznych zakładów opieki zdrowotnej Małopolskiego Urzędu Wojewódzkiego.

Żłobek sprawował opiekę zdrowotną i spełnia funkcję wychowawczą wobec dzieci w wieku od 20 tygodnia życia do 3 –go roku życia. Żłobek zapewnia dzieciom warunki bytowania zbliżone do warunków domowych w tym: opiekę pediatryczną, pielęgniarstwa, wyżywienie stosowne do wieku dziecka, odzież i bieliznę niemowlęcą oraz leki w postępowaniu profilaktycznym.

Żłobek Miejski dysponuje 50 miejscami i jest placówką czynną 12 godzin dziennie. Jest jedyną tego typu placówką w powiecie.

Gmina Chrzanów dotuje placówkę w wysokości średnio 500.000 zł rocznie (w okresie ostatniej kadencji).

W okresie ostatnich 4-ch lat wykonano szereg różnego rodzaju remontów i modernizacji. Ponadto ze środków Gminy dokonano wymiany całego niemal wyposażenia obiektu.

W okresie od 1.01.99r. do 30.06.2002 Żłobek zatrudniał 13 pracowników, większość z ponad 30 letnim stażem pracy.

Dom Opieki nad Dzieckiem i Matką funkcjonuje od 1997 roku, w okresie ostatnich 4 lat udzielił schronienia 54 matkom oraz 63 małym dzieciom.

Funkcjonowanie Domu Opieki nad Dzieckiem i Matką jest możliwe, dzięki środkom z budżetu Gminy. Jego mieszkańcy ponoszą tylko koszty wyżywienia i zakwaterowania. Dom Opieki zapewnia im opiekę pielęgniarstwa, dzieciom opiekę lekarską, udzielana jest pomoc prawna i prowadzona systematyczna praca socjalna.

Placówka ta jako jedna z nielicznych tego typu na terenie Województwa Małopolskiego ciągle udoskonala swój warsztat pracy z młodymi matkami, w większości wywodzącymi się z rodzin patologicznych, które nie znalazły miejsca wśród swoich najbliższych.

W grudniu 1998 roku Gmina podpisała porozumienie o współpracy z „Caritas” Archidiecezji Krakowskiej dot. udostępniania miejsc i opieki nad osobami kierowanymi do nas z terenu Woj. Małopolskiego.

Opracowanie: Urząd Miejski w Chrzanowie, Biuro Rozwoju i Promocji

Chrzanów, sierpień 2002 r.